



2011 - 2015

Strategisk næringsplan



Næringsutvalget
Storfjord kommune
2011 - 2015

Innhold

Bakgrunn	3
Nåsituasjon	4
Arbeid/inntekt	5
Innbyggere	6
Befolkningsutvikling 1997-2010	6
Beliggenhet og kommunens areal	7
Statskog	7
Kommunens bosettingsmønster	8
Oppfølging av Næringsplanen	8
.....	9
Næringsplanens visjon, hovedmål, strategi og delmål	9
Visjon	9
Hovedmål	9
Strategiske satsningsområder	9
Delmål - Næringsvirksomhet	9
Reiseliv, kultur og opplevelse (viser til reiselivsplan)	10
Utviklingspotensial i Storfjord/Lyngenregionen:	10
Delmål:	10
Mat fra hav og land	10
Delmål:	10
Kommunikasjon og transport på Nordkalotten	11
Delmål:	11
Grenseoverskridende arbeid	11
Delmål:	11
Bærekraftig bruk av energi og utmark	11
Delmål:	11
Tiltak	12
Reiseliv, kultur og opplevelse (viser til reiselivsplan)	12
Mat fra hav og land	12
Kommunikasjon og transport på Nordkalotten	12
Grenseoverskridende arbeid	13
Bærekraftig bruk av energi og utmark	13

Bakgrunn

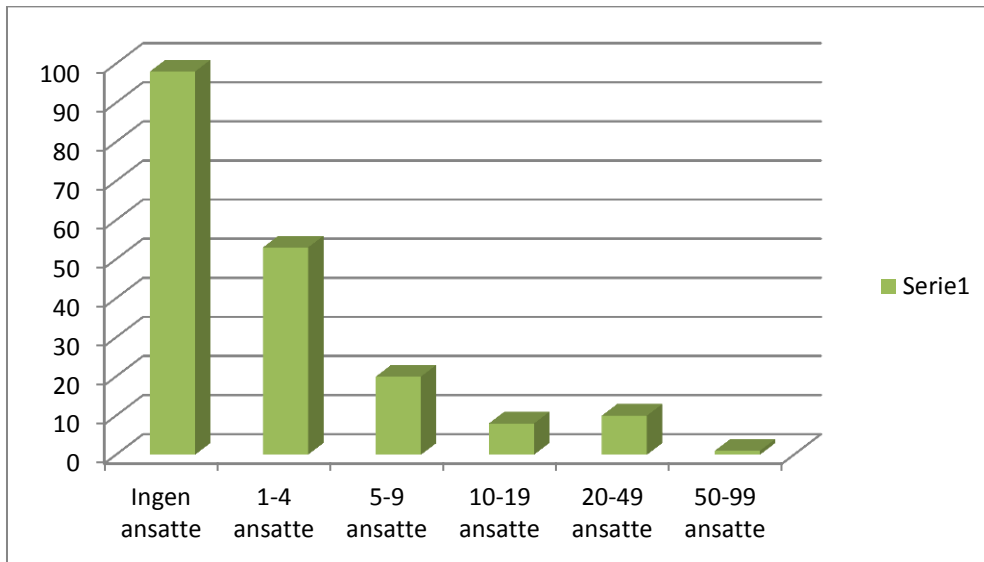
Storfjord kommune fikk i 2008 et plandokument for næringsutvikling i form av en "Strategisk Næringsplan for Storfjord". Næringsplanen ble vedtatt i kommunestyret 27. juni 2008, sak 0074/08.

Det kan være hensiktsmessig å gjennomgå strategisk næringsplan på nytt for å konkretisere og forbedre planen ved å starte rullering av planen. Arbeidet med næringsplanen "Næringsplan for Storfjord 2011 – 15" ble påbegynt i april 2011, og har vært organisert ved at rådmannen har utarbeidet et førsteutkast for å bistå plan- og næringssjef i arbeidet. Det videre arbeidet blir ivaretatt av plan- og næringssjef i samarbeid med næringsutvalget og leder i næringsforeningen. Næringsplanen skal legges frem for kommunestyret for godkjenning.

"Næringsplan for Storfjord 2011 – 15" er en kortfattet og konkret plan over mål og tiltak som skal bidra til vekst i antall arbeidsplasser for kommunens innbyggere, gjennom en bevisst satsning på flere nye bedriftsetableringer og å beholde eksisterende bedrifter i kommunen.

Nåsituasjon

Pr 1. kvartal 2011 er det registrert 190 private og offentlige virksomheter i Storfjord kommune. Tallet inkluderer alle virksomheter uavhengig av størrelse. Dette er en nedgang på ca. 4 % registrerte virksomheter siden 1. kvartal 2009. I alt 98 av virksomhetene har 0 ansatte og mange av disse er innen landbruk. Av de øvrige virksomhetene har 53 av dem fra 1 til 4 ansatte. Dette viser at kommunen består av flest bedrifter med ingen eller få ansatte.



Figur 1: Viser bedrifter og antall ansatte (Kilde: Brønnøysundregistrene, mars 2011).

Storfjord kommune har et allsidig næringsliv der både statlige- og offentlige virksomheter er representert. Hovedvekten i næringslivet er service og reiseliv som er de største arbeidsplassene. Det er ca. 230 årsverk fordelt på mer en 300 personer bosatt i kommunen og som har kommunen som sin primære arbeidsplass. Tabell 1 under viser innbyggere som arbeider i kommunen innen ulike næringer i prosent, sammenlignet med fylket og landet for øvrig.

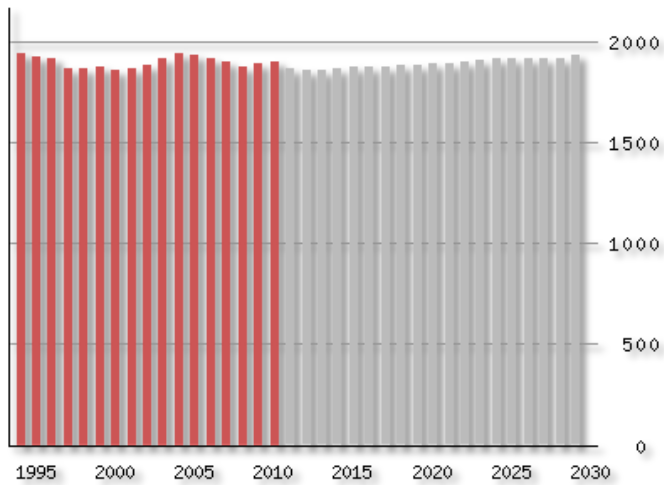
Arbeid/inntekt

	Kommunen	Fylket	Landet
Sysselsatte 15-74 år med bosted i kommunen. 4. kvartal 2009.			
Prosent av befolkningen	67	69	70
Menn	68	71	72
Kvinner	66	68	67
Registrerte arbeidsledige som andel av arbeidsstyrken, årsgjennomsnitt. 2009. Prosent	2,1	2,7	2,7
Menn	3,1	3,4	3,2
Kvinner	0,9	1,8	2,2
Netto innpendling til Storfjord. 2009	-216	--	--
Andel uførepensjonister 16-66 år. 2008. Prosent	15,8	11,2	8,9
Bruttoinntekt per innb. 17 år og over. 2008	279 500	316 700	345 300
Menn	322 400	366 900	423 100
Kvinner	234 600	266 400	269 000
Sysselsatte med arbeidssted i kommunen, fordelt på næring 2009. Prosent			
Primær	8,9	4,5	3,0
Sekundær	8,9	13,7	19,9
Tertiær	81,4	81,5	76,6
Sysselsatte med arbeidssted i kommunen, fordelt på sektor. 2009. Prosent			
Offentlig forvaltning	49,1	41,3	29,6
Privat sektor og offentlige foretak	50,9	58,7	70,4

Tabell 1: Sysselsatte med arbeidssted i kommunen i 2009 (Kilde: Statistisk sentralbyrå) Av Storfjord sine sysselsatte er ca. 49 % ansatt i offentlig virksomhet i kommunen. Antall sysselsatte i kommunen er 67 % mellom 15 og 74 år pr 4. kvartal 2009. I relativt nær fremtid vil arbeidskraft bli mangelvare i samfunnet. Storfjord bør jobbe mot å bli en kommune som tiltrekker seg innbyggere, enten som pendlere eller med bakgrunn i interessante lokale arbeidsplasser.

Innbyggere

Innbyggere pr. 1.4.2011: 1 893



Figur 2: Folkemengde 1995-2011 og framskrevet 2012-2030¹

I tabellen under synliggjøres befolkningsstrukturen i 2010 sammenlignet med fylket og landet for øvrig.

	Kommunen	Fylket	Landet
Antall menn per 100 kvinner i aldersgruppen 20-39 år	112,5	105,6	104,0
Andel barn og unge 0-17 år	22,7	22,6	22,5
Andel eldre 80 år og over	3,8	4,1	4,5
Andel personer med innvandrerbakgrunn ¹ , vestlig, 2008. Prosent	3,5	2,0	2,4
Andel personer med innvandrerbakgrunn ¹ , ikke-vestlig ² , 2008. Prosent	0,8	3,2	7,2

Tabell 2: Befolkningsstruktur 2010 i prosent

¹Førstegenerasjonsinnvandrere og personer født i Norge av to utenlandskfødte foreldre uten norsk bakgrunn.

²Øst-Europa, Asia, Afrika, Sør- og Mellom-Amerika og Tyrkia. Eget, mors eller fars fødeland.

Befolkningsutvikling 1997-2010

1997 1998 1999 2000 2001 2002 2003 2004 2005 2006 2007 2008 2009 2010

Fødselsoverskudd	12	0	-2	9	-1	6	0	0	4	3	-2	-2	-5	2
Nettoflytting inkl. inn- og utvandring	-61	-5	13	-24	5	13	32	22	-7	-24	-17	-23	24	2
Folketilvekst	-49	-5	11	-15	4	19	32	22	-2	-21	-18	-24	19	6

¹Tallene for 2004 og tidligere er basert på foreløpige tall, og vil derfor avvike fra endelige tall som framgår i statistikken [Befolkningsendringer i kommunene 1951-](#)

Tabell 3: Befolkningsutvikling

Beliggenhet og kommunens areal

Storfjord kommune ligger sentralt plassert i Troms som den sørligste kommunen i [tiltakssonen](#) for Nord-Troms og Finnmark. Dette gir bl.a. skattefordeler for innbyggerne. Det er også muligheter for nedskrivning av studielånet med 10 % årlig for de som velger å jobbe og bo i Storfjord. Storfjord kommune er en attraktiv for bedriftsetablerere, spesielt gunstig er det med bakgrunn i skatteregler og ingen arbeidsgiver avgift. Storfjord kommune vil legge til rette for næringsutvikling i alle deler av kommunen. Det er tilgang på næringstomter i flere områder i kommunen (se tabell under). Det jobbes med nye boligtomter rundt om i hele kommunen, gode tilbud på offentlige tjenester, fritidstilbud og naturskjønne omgivelser.

Næringsareal:	
Skibotn	Skibotn kai Nalluvuopio Øvre Skibotn industriområde Gamleveien industriområde
Hatteng	Nedre Hatteng industriområde
Oteren	Oteren industriområde

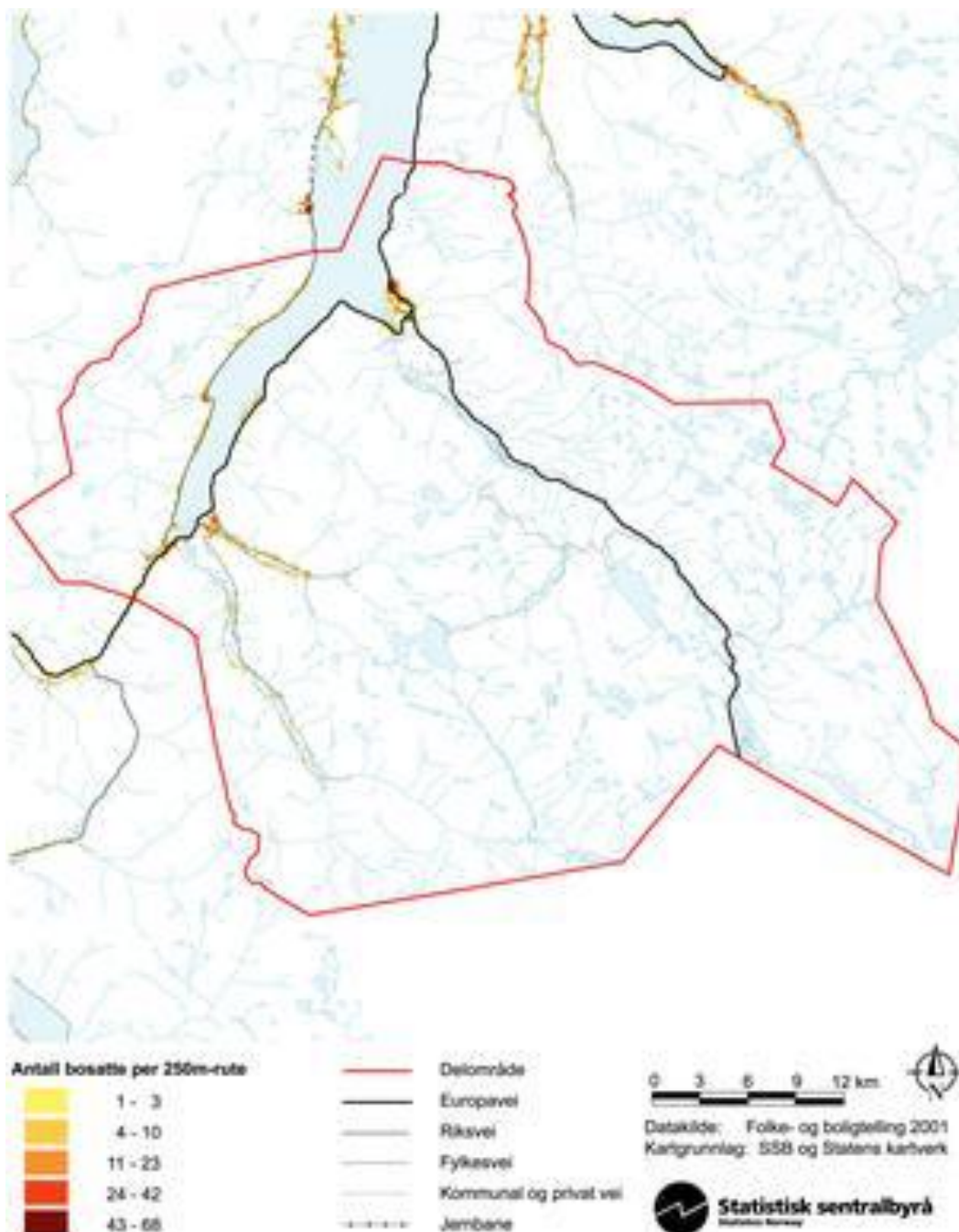
Storfjord kommune er plassert strategisk if.t Tromsø og forbindelsen til Finland. Det er ca. en times (90 km) biltur i avstand til Tromsø. Balsfjord kommune har flere store næringsaktører under etablering som medfører flere nye arbeidsplasser. Storfjord kommune jobber med tilrettelegging for å kunne tilby boligtomter til potensielle innflyttere i forbindelse med disse etableringene.

Statskog

Statskog er en av de største grunneierne i Storfjord kommune med ca. 53 % eierandel. Selskapet har mest areal i Skibotn og Skibotndalen. Statskog har flere områder de avholder til næringsareal og bør være en aktør som tilrettelegger disse arealene til næringsutvikling i kommunen. Det ligger store utfordringer i Skibotndalen mellom reindriftsinteressene og annen næringsliv som ønsker å utnytte arealer til annen næring i nedre del av Skibotndalen. Storfjord kommune har gjort en konsekvensutredning for området. Det er utført mekling av fylkesmannen mellom reindrifta og næringslivet som ikke førte frem.

Kommunens bosettingsmønster

Kommunes areal er 1 542,8 km². I skissen under vises kommunes bosettingsmønster.1939 Storfjord - bosettingsmønster



Oppfølging av Næringsplanen

Næringsplanen har en tidsramme på fire år og skal rulleres 2. halvår 2014. I perioden vil det gjennomføres halvårlige møter med rådmannen, plan- og næringssjef og næringsutvalget. Målet med disse møtene er at næringsplanen blir gjennomført innen rammer og tidsfrister.

Ved slutten av hvert år skal plan- og nærings sjef på vegne av rådmannen legge fram en statusrapport for formannskapet.



Næringsplanens visjon, hovedmål, strategi og delmål

Visjon

Skape et dynamisk næringsmiljø innenfor kommunens satsingsområder preget av samarbeid der ressursgrunnlaget utnyttes bærekraftig.

Hovedmål

Øke antallet arbeidsplasser i kommunen ved å tiltrekke seg nye og beholde eksisterende arbeidsplasser.

Strategiske satsingsområder

- Reiseliv, kultur og opplevelser*
- Mat fra hav og land.*
- Kommunikasjon og transport på Nordkalotten*
- Grenseoverskridende arbeid*
- Bærekraftig bruk av energi og utmark*

Delmål - Næringsvirksomhet

- **Det skal opprettes 15 nye arbeidsplasser i kommunen i perioden 2011 – 15.**
- **Storfjord kommune skal aktivt bidra til at etableringen av Nordkalottsentret skal være levedyktig.**

- **Det skal legges til rette for at Ishavsbanen kan realiseres.**
- **Kommunen skal nå i innledende fase være proaktiv, forretnings- og forhandlingsorientert med potensielle kraftutbyggere.**

Reiseliv, kultur og opplevelse (viser til reiselivsplan)

Reiselivsbedriftene i Lyngenregionen er små bedrifter, noen av de med sesongbetinget drift og de aller fleste med naturopplevelser, aktiviteter i naturen eller formidling av kultur som hovedprodukt/attraksjonskraft.

Skibotn marked var det største markedet i Nord-Troms gjennom flere hundre år. Nord-Troms museum har i dag et av sine hovedanlegg på det området der markedshandelen foregikk på 1800- og 1900-tallet. Steindalsbreen og Otertind også av de store attraksjonene i Storfjord.

I tillegg har Storfjord, som den eneste kommunen i Troms, grenseoverskridende skuterløyper til Finland og Sverige gjennom Arctic Trail-nettverket på Nordkalotten. Storfjord har et godt og stabilt klima, derfor har kommunen ca. 1200 faste helårsplasser for campingvogner.

Reiselivet i Storfjord samarbeider med reiselivsbedrifter, kommuner og turistinformasjoner i vår region og Tornedalen.

Utviklingspotensial i Storfjord/Lyngenregionen:

- Flere overnattingsplasser i hotell/hytter/leiligheter
- Spisesteder
- Kulturbaserte opplevelsesprodukter;
 - o Nothjellen-Rastebykaia med gammel fiskeskøyte
 - o kvenkultur
 - o Nils-Aslak Valkepää/Læssågammi
 - o krigshistorie (1. og 2. verdenskrig, den kalde krigen)
- Naturbaserte opplevelser
 - o nordlys/mørketid
 - o fiske
 - o sykkel
 - o [vandringsstier](#), Læstadius vandringen

Delmål:

- Samarbeid på tvers av bedrifts- og kommunegrenser samt landegrenser
- Mer effektiv markedsføring og distribusjon av etablerte produkter i nåværende markeder
- Produktutvikling av temakonsepter med fokus på naturbaserte aktiviteter

Mat fra hav og land

Det bør arbeides for å utvikle det varierte ressurspotensialet i Storfjord, og fremme gode kultur- og matopplevelser. I tillegg bør infrastrukturen knyttet til matproduksjon og distribusjon styrkes.

Delmål:

- Støtte opp om lokalprodusert mat fra sjø og land
- Koble matopplevelser med kultur og natur
- Samarbeid gjennom Interreg-prosjektet Nordkalottnettverket
- Forbedre ilandføring av fisk

Kommunikasjon og transport på Nordkalotten

Nordlysveien E8 mellom Tornio/Haparanda (Finland/Sverige) og Tromsø er den viktigste innfartsåren til/fra EU med stor godstrafikk. E6 gjennom Storfjord kommune er den eneste veiforbindelsen til Finnmark med tilsvarende godsmengder som på E8. Storfjord kommune har grenseoverskridende skuterløyper til Finland og Sverige gjennom Arctic Trail-nettverket på Nordkalotten. Store malmforekomster og annen mineral i Nord-Finland og Nord-Sverige gir store muligheter for en jernbane (Ishavsbanen) fra

Kolari i Finland til Skibotn i Storfjord. Dette vil kunne skape et helt nytt grunnlag for etableringer og næringsmessig utvikling lokalt og regionalt i Nord – Troms og Tromsø region.

Delmål:

- Det skal legges til rette for at Ishavsbanen kan realiseres
- Bidra med godt samarbeid med Statens vegvesen i forhold til vegprosjekter i kommunen
- Etablere kai/havn i Skibotn område

Grenseoverskridende arbeid

Storfjord er den eneste kommunen i Norge som har grense mot Sverige og Finland. Kommunen driver et internasjonalt prosjekt i samarbeid med fylkeskommunen og jobber for å etablere et internasjonalt informasjons- og servicesenter (Nordkalottsentret) for Nordkalotten i Skibotn.

Delmål:

- Etablere selve Nordkalottsentret i samarbeid med Nordkalottrådet og GrenseTjansen (Morokulien)
- Igangsette informasjons- og grensehinderarbeid herunder;
 - o Arbeidsinnvandring
 - o Eksport/import av varer
 - o Turistinformasjon
- Utvikle pågående samarbeid med Tornedalsrådet og Enontekiö kommune bl.a. gjennom flere Interreg-prosjekter

Bærekraftig bruk av energi og utmark

Med å utvikle kommunen i henhold til bærekraftig bruk av energi og utmark menes å ha kompetansen og å styrke miljø og vekst gjennom samarbeid. Kommunen må ta i bruk de energiformene som er tilgjengelig i området og utnytte potensialet i de eksisterende. I bærekraft ligger miljøfokus og økonomisk langsiktighet. Småkraftplanen skal være en veileder for hvordan våre elver kan utnyttes til det beste for kommunen.

Delmål:

- Formidler kunnskap om fornybar energi til næringsliv, forvaltning og forbrukere
- Kommunen bør være en pådriver for øke kapasiteten på stamnettet
- Bruke aktivt gjeldende interkommunal energiplan
- Medvirke til salg av fornybar energi fra regionen til Finland

Tiltak

For å nå målene i næringsplanen skal det gjennomføres ulike tiltak i planperioden. Nedenfor er en oversikt over disse, samt hvem som er ansvarlig for gjennomføring og en tidsfrist for gjennomføring.

Ref.	Tiltak	Stip. kostnad NOK	Tid	Ansvar
Reiseliv, kultur og opplevelse (viser til reiselivsplan)				
	Følge opp reiselivsplanen (11 tiltak)	1,2 mill.	08/11 – 09/13	Plan og næring reiselivsforum
	Etablere helårig kommunal turistinformasjon	0,6 mill.	06/12	Plan og næring
	Utvikle opplevelsesturisme	Ikke kalkulert	2011-2015	Plan og næring/ reiselivsforum
	Lage felles turkart for grenseområdet Treriksrøysa	Interreg-midler Egne midler (ikke kalkulert)	2012	Fylkesmannen/Plan og næring/ kulturavd.
	Jobbe for å få etablert tilfredsstillende merking av løypenett og veioverganger på skuterløypene	Hovedfinansjør SVV, mindre kommunal egenandel	2012/2013	SVV/Plan og næring/Drift
	Faglig kompetanse på reiseliv	Eksterne midler	kontinuerlig	Plan og næring/ reiselivsforum
	Utviklingsprosjekter med finske og svenske aktører	Ekst. midler/ lav kommunal egenandel	kontinuerlig	Plan og næring/ reiselivsforum
Mat fra hav og land				
	Kartlegge lokale produsenter	Egne ressurser	02/12	Plan og næring
	Etablere utsalgssted i kommunen for kortreist mat/ suvenirer (Nordkalottsentret)	Ekst. midler/ kommunal egenandel	2012	Plan og næring/ drift/ reiselivsforum
	Etablere bølgedemping/Levegg på Skibotn kai	Fylkeskomm/kommunal egenandel	10/11	Drift/ Plan og næring
	Utrede muligheter for gammel markedstradisjon	Egne ressurser	01/13	Plan og næring
Kommunikasjon og transport på Nordkalotten				
	Tilrettelegge kaifasiliteter for fiske- og turistnæring	Ekst. midler/ kommunal egenandel	05/12	Fylkeskommunen/Plan og næring/ kulturavd./

				drift
Utvikling av prosjektet Ishavsbanen	Ekst. midler/ kommunal egenandel	kontinuerlig		Tornedalsrådet/ Plan og næring
Utrede alternative skutertraseer	Egne ressurser	06/12		Plan og næring
Grenseoverskridende arbeid				
Etablere turistinformasjon for Nordkalotten	Ekst. midler/ kommunal egenandel	05/12		Plan og næring
Revitalisere og utvikle Enontekiö- prosjektet	Fylkeskomm. midler/ 50 % stilling	2012-2015		Plan og næring/ politisk
Kartlegge reiselivsnæring på Nordkalotten	Egne ressurser	2012		Plan og næring
Bærekraftig bruk av energi og utmark				
Kartlegging av utviklingspotensialet innen energikilder, teknologi og markeder, herunder for eksempel vannkraft, vind, bioenergi og avfall	Fylkesmannen/ fylkeskommunen/ egne ressurser	2012		Drift/ Plan og næring
Revidere felles energiplan for Nord-Troms	Interkommunalt/ egne ressurser	2012-2014		Drift
Tilrettelegge for kraftleveranse over landegrensen	Fylkeskommunen/ kraftleverandører/ egne ressurser	2012-2015		Plan og næring