

UTFORDRINGSNOTAT – KOMMUNAL PLANSTRATEGI

2012



STORFJORD KOMMUNE

Innledning

I ny plan- og bygningslov av 2008 har det kommet inn en ny bestemmelse vedrørende utarbeidelse av kommunal planstrategi (KPS). Intensjonen med denne bestemmelsen er å fremme en bærekraftig utvikling. I KPS skal kommunen ta stilling til strategiske valg knyttet til samfunnsutviklingen, herunder langsiktig arealbruk, miljøutfordringer, sektorenes virksomhet og vurdere kommunens planbehov i valgperioden.

For at kommunestyret skal ha et best mulig beslutningsgrunnlag har rådmannen utarbeidet dette utfordringsnotat som viser status og utfordringer for Storfjord kommune. Ut fra dette grunnlaget skal kommunestyret utarbeide planstrategien fram til neste kommunestyreperiode.

INNHALDSFORTEGNELSE

Innledning.....	2
1. Hva er kommunal planstrategi	5
1.1 Behovsstyrt planlegging.....	5
2. Kommunale planer	5
3. Statusoversikt – Storfjord kommune.....	8
3.1 Befolkningsutvikling.....	8
3.2 Folkehelse.....	10
3.3 Økonomi.....	12
3.4 Næringsliv og sysselsetting.....	12
3.5 Miljø.....	13
3.6 Kultur	14
3.7 Arealforvaltning, natur- og friluftsområder	15
3.8 Småkraftutbygging	16
3.9 Landbruk	16
3.10 Reindrift	16
3.11 Kommunal infrastruktur.....	17
3.12 Plan som styringsverktøy	17
4. Nasjonale forventninger	17
4.1 Forventninger i et 4-årsperspektiv.....	18
4.1.1 Klima og energi.....	18
4.1.2 By- og tettstedsutvikling	18
4.1.3 Samferdsel og infrastruktur.....	18
4.1.4 Verdiskapning og næringsutvikling	19
4.1.5 Natur, kulturmiljø og landskap.....	19
4.1.6 Helse, livskvalitet og oppvekst.....	20
4.2 Forventninger i et 20-årsperspektiv.....	21
4.2.1 Klima og energi.....	21
4.2.2 By- og tettstedsutvikling	21
4.2.3 Samferdsel og infrastruktur.....	21
4.2.4 Natur, kulturmiljø og landskap.....	21
4.2.5 Helse, livskvalitet og oppvekstmiljø	22
5. Innspill fra politiske utvalg	22
5.1 Styret for plan og drift.....	22
5.2 Styret for oppvekst og kultur.....	23
5.3 Styret for helse og sosial	23
6. Innspill til oppstartvarsel.....	25
6.1 Fiskeridirektoratet	25
6.2 Kystverket	25
6.3 Sametinget.....	26
6.4 Statens vegvesen	27
6.5 Fylkesmannen.....	28
6.6 NVE.....	31
7. Utkast på kommunal planstrategi, 2012 – 2015.....	33

1. Hva er kommunal planstrategi

Kommunal planstrategi har som formål å sette fokus på de planoppgaver kommunen bør starte opp eller videreføre for å legge til rette for en positiv utvikling i kommunen. Dokumentet skal utarbeides av kommunestyret og skal være retningsgivende på hvilke planoppgaver som skal prioriteres i kommunestyreperioden. Dette skal gi en bedre og mer systematisk vurdering av kommunens planbehov i forhold til utfordringer og strategiske valg. Dokumentet skal omhandle de viktigste momentene i et samfunn og skal formidle den retningen kommunestyret ønsker å føre i kommunestyreperioden. Kommunestyret skal ta hensyn til nasjonale forventninger og regional planstrategi.

KPS er ikke en plan og har ingen direkte rettsvirkning, men skal være et styringsverktøy.

1.1 Behovsstyrt planlegging

Planleggingen skal være behovsstyrt og skal ikke gjøres mer omfattende enn nødvendig. Hvilke utfordringer og hvor oppdatert kommunens planer er i forhold til dette vil være avgjørende for planbehovet. Planstrategien skal ta stilling til hvilke planer som bør rulleres, revideres eller videreføres. Den må også vurdere om det trengs å utarbeides helt nye planer. Storfjord kommune skal samarbeid med nabokommuner, fylkeskommunen og regional stat for å avklare kommunens planbehov.

Oversikt over Storfjord kommunes sine utfordringer og status over kommunens gjeldende planer vil være helt nødvendig i dette arbeidet. Konstituert kommunestyre må videre knytte arbeidet opp mot kommuneadministrasjonen i forhold til behov, kapasitet og eventuelt midler til gjennomføring.

2. Kommunale planer

For at plansystemet skal bli et godt styringsverktøy er det viktig å ha god sammenheng mellom alle de kommunale planene. Styringssignaler fra kommuneplanens samfunnsdel og arealdel skal brukes aktivt i kommunens øvrige planlegging og skal være retningsgivende for planer som utarbeides på lavere nivå i plansystemet. Det er videre viktig at det er en klar kobling mellom overordna plan, handlingsplan/tiltaksplan og økonomiplan.

Tabellen under viser oversikt over kommunale planer på overordna nivå, tverrsektorielle, tverrfaglige og tverretatlige.

Plan	Gjeldende	Ansvar for plan	Omhandler/ Merknader
Overordna plan			
Kommuneplan - Samfunnsdel	2011 - 2023	Plan- og næringsavd.	Overordnet/langsiktig plan for hele kommunen Vedtatt i k-styret 31.08.2011 med endringsvedtak 23.11.2011
Kommuneplan - Arealdel	2007 - 2019	Plan- og næringsavd.	Kommunens arealforvaltning Må revideres
Økonomiplan	Årlig	Økonomiavd.	Lovbestemt etter kommuneloven.
Temaplaner			
Kommunedelplan for fysisk aktivitet og folkehelse	2012 – 2015	Kulturkontoret og Folkehelse-koordinator	Mål og satsingsområder innen fysisk aktivitet og folkehelse, prioritering av anlegg Vedtatt i k-styret 20.12.2011
Kommunedelplan for trafiksikkerhet og handlingsplan	2012 - 2015	Driftsavd.	Trafiksikkerhetstiltak Vedtatt i k-styret 25.01.2012
Kommunedelplan for energi og klima for Nord-Troms	2010 - 2014	Driftsavd.	Bærekraftig energi og klimafokus Interkommunalt samarbeid – Lyngen, Kåfjord, Skjervøy, Nordreisa, Kvænangen
Kommunedelplan for småkraftverk	2009 -	Driftsavd. - Plan- og næringsavd.	Forvaltning av vassdrag. Veiledende plan Rullering av plan er påbegynt
Kommunedelplan Kystsoneplan	Under utarbeidelse	Plan- og næringsavd.	Forvaltning av fjorden og strandsonen Interkommunalt samarbeid – Lyngen og Kåfjord
Strategisk næringsplan	Under revisjon	Plan- og næringsavd.	Mål, satsingsområdet og tiltak for næringsutviklingen i kommunen Utarbeides i samarbeid med næringsutvalget
Krise/beredskaps plan	Under revisjon	Drift/brann og redning.	Fortløpende revisjon
Sentrumsplan Skibotn	2012	Plan- og næringsavd.	Reguleringsplan for Skibotn sentrum

Plan	Gjeldende	Ansvar for plan	Omhandler/ Merknader
Oppvekst			
Sektorplan for Oppvekst og kultur	2011 - 2014	Oppvekst og kulturetaten	Utviklingsplan for alle områdene i Oppvekst og kulturetaten Ble revidert i Styre for Oppvekst og kultur vår 2011 Denne planen skal omarbeides til å bli kvalitetsplan for de ulike områdene i Oppvekst (<i>eks. egen barnehageplan osv</i>)
Oppvekstplan ”Barn og unge i sentrum”	2010-2013 (under totalrevisjon og omskriving)	Ressursgruppa for sjumilssteget med vekt på tverrfaglig samhandling barn/unge	Barns oppvekstvilkår med sju steg fra FNs barne-konvensjon Under revisjon til å bli en håndbok/internkontroll i hvordan vi skal samarbeid tverrfaglig i Storfjord
Kvalitetsplan for Storfjord skolene	2010-revideres en gang pr år i rektormøte	Oppvekst og kultur	Skoleeiers plan for forsvarlig skole drift Opplæringslovens særlovsbestemmelser
Helse og sosial			
Atomberedskaps plan	Under revisjon	Helse og omsorg	Beredskap
Smittevernplan	Under revisjon	Helse og omsorg	Beredskap
Eldreplan	2009	Helse og omsorg	
Interne planer			
Seniorpolitisk plan	2012 -	Personalavdelingen	Seniortiltak for å forhindre tidlig-pensjonering Vedtatt i k-styret 21.03.2012
Strategisk kompetansehevingssplan for Storfjord kommune	2012-2015	Kompetanse-gruppa	Strategisk kompetanseheving for fire år Vedtatt i adm. utvalget 07.03.2012
Lønnspolitisk plan	2012 -	Personalavdelingen	Kommunens lønnspolitikk Vedtatt i k-styret 21.03.2012

3. Statusoversikt – Storfjord kommune

3.1 Befolkningsutvikling

Stadige i livet	Alder	2004	2008	Endring 04 – 08	År 2012	Endring 08 – 12	Endring I alt
Barnehage	0 – 5	139	130	-9	108	-22	-31
Grunnskole	6 – 15	242	262	20	256	-6	14
Videregående	16 – 18	74	65	-9	93	28	19
Student	19 – 29	278	215	-63	214	-1	-64
Ung yrkesaktiv	30 – 40	256	252	-4	229	-23	-27
Midt i livet	41 – 50	281	252	-29	245	-7	-36
Eldre yrkesaktiv	51 – 60	292	357	65	296	-61	4
Nær pensjonist	61 – 66	102	116	14	212	96	110
Pensjonist	67 – 80	186	191	5	190	-1	4
Gammel	81 – 100	62	53	-9	66	13	4
Totalt Folketall		1912	1893	-19	1909	16	-3

Tabell 1. Befolkningsutvikling fra 2004 til 2012 med endringer. Kilde; SSB.

Alder	2014	2016	2018	2020	2022	2024
0 – 5	95	101	102	100	97	93
6 – 15	241	223	207	196	196	190
16 – 18	83	71	76	72	66	64
19 – 29	229	235	240	242	237	226
30 – 40	208	194	188	181	188	192
41 – 50	240	238	219	222	208	197
51 – 60	291	279	258	246	244	243
61 – 66	212	193	190	189	180	154
67 – 80	227	265	311	331	350	391
81 – 100	61	70	79	86	94	99
SUM	1887	1869	1870	1865	1860	1849

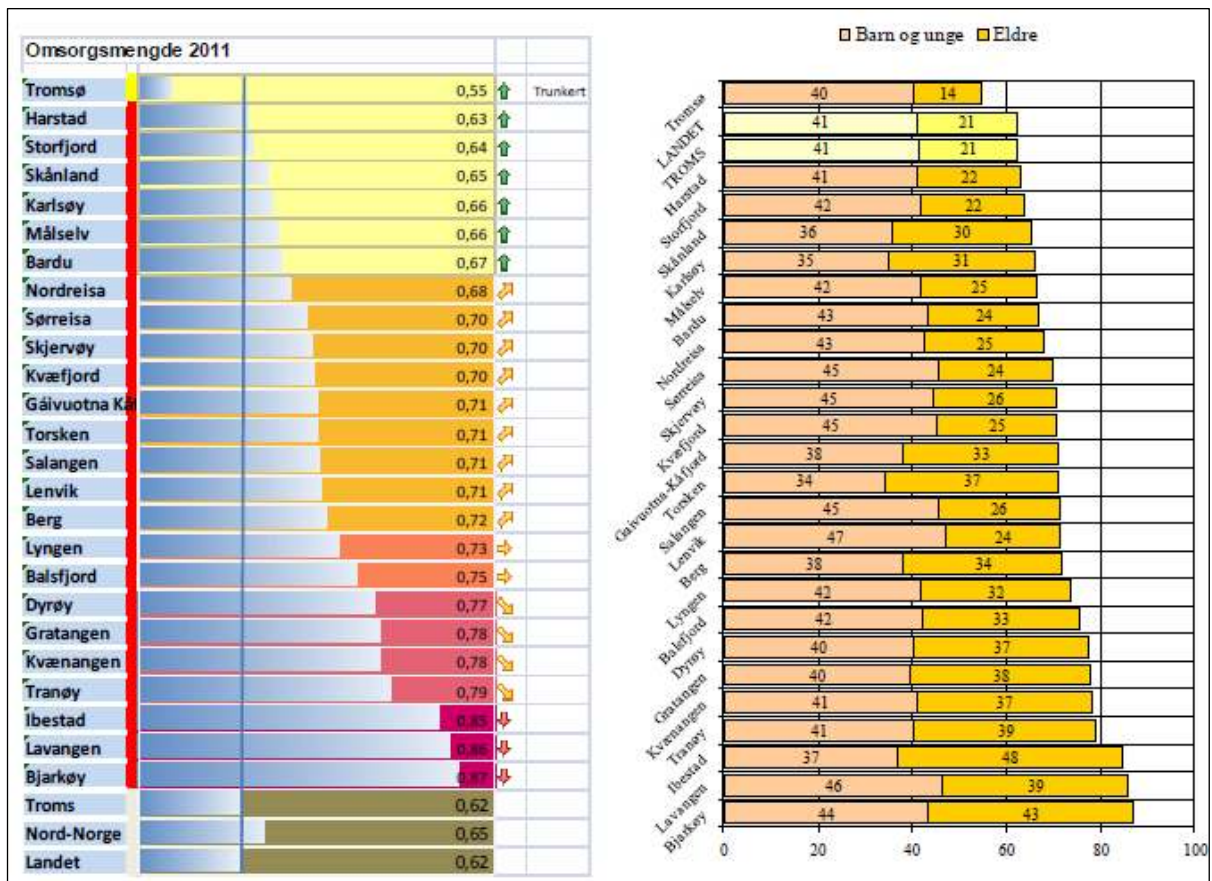
Tabell 2. Framskrivning av folketall fra 2012 til 2024. Befolkningsframskriving alternativ LHML. Kilde; SSB.

Folketallet i Storfjord kommune har ligget relativt stabilt de siste åra, med et gjennomsnittlig innbyggertall på rundt 1900 innbyggere. Ser en nærmere på tallene i tabellen 1 kan vi merke oss følgende forhold:

- Fra 2004 til i dag har en hatt en nedgang på antall barn i alderen 0-5 år.
- Andel innbyggere; nær pensjonister i alderen 61 – 66 år er relativt stor.

Framskrivning er vanskelig og det er ikke like lett å beregne hvordan befolkningsutviklingen vil bli fram i tid. Det som er rimelig sikkert at vi kommer til å bli flere eldre i årene framover. Dette kan en se av tabell 1 og gitt prognosen som legges til grunn i tabell 2.

Det er mange alternativer for hvordan en beregner framskriving av folketall. I tabell 2 har vi lagt LHML (Lav fruktbarhet, Høy aldring, Middels innenlands flytting, Lav innvandring) prognosen til grunn, da den synes mest realistisk. Av prognosen ser vi at antallet innbygger er minkende fram mot 2024. En ser videre at andelen eldre i befolkningen vil øke betraktelig når vi nærmere oss 2024 og videre fram i tid.



Figur 1. Andel unge og eldre pr. person yrkesaktiv alder 2011 - "omsorgsmengde".

Kilde; "Kunnskapsgrunnet for Troms".

Økende andel eldre

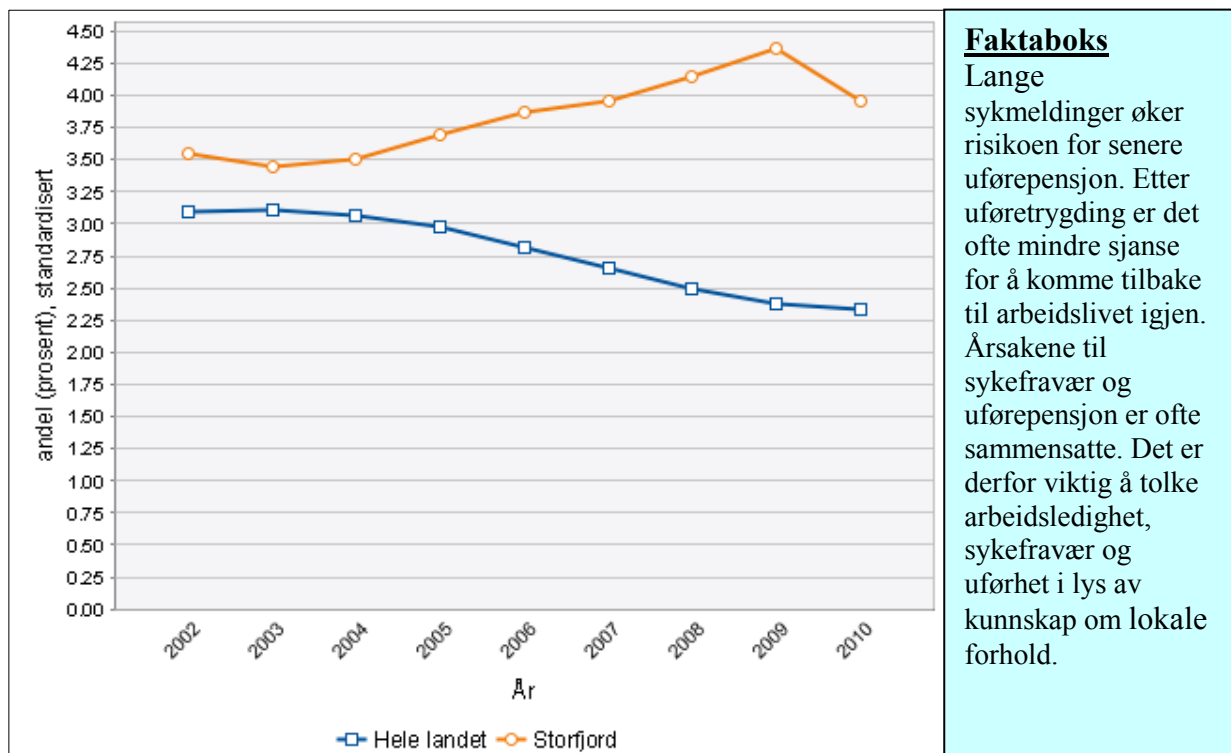
Store barnetall i etterkrigstiden, høyere levealder og økt tilflytting av eldre til kommunen gjør at andelen eldre i befolkningen vil øke betraktelig i årene som kommer. Dette vil kreve økt fokus på rekruttering av fagfolk til pleie- og omsorgssektoren. Dette må en ha i mente når det nå planlegges nedbemanning innenfor denne sektoren.

Det må videre vurderes behovet for omsorgsplasser/boliger i årene som kommer. Dette gjelder ikke bare for omsorg, men også boliger til brukere med rus – og psykiatri problemer.

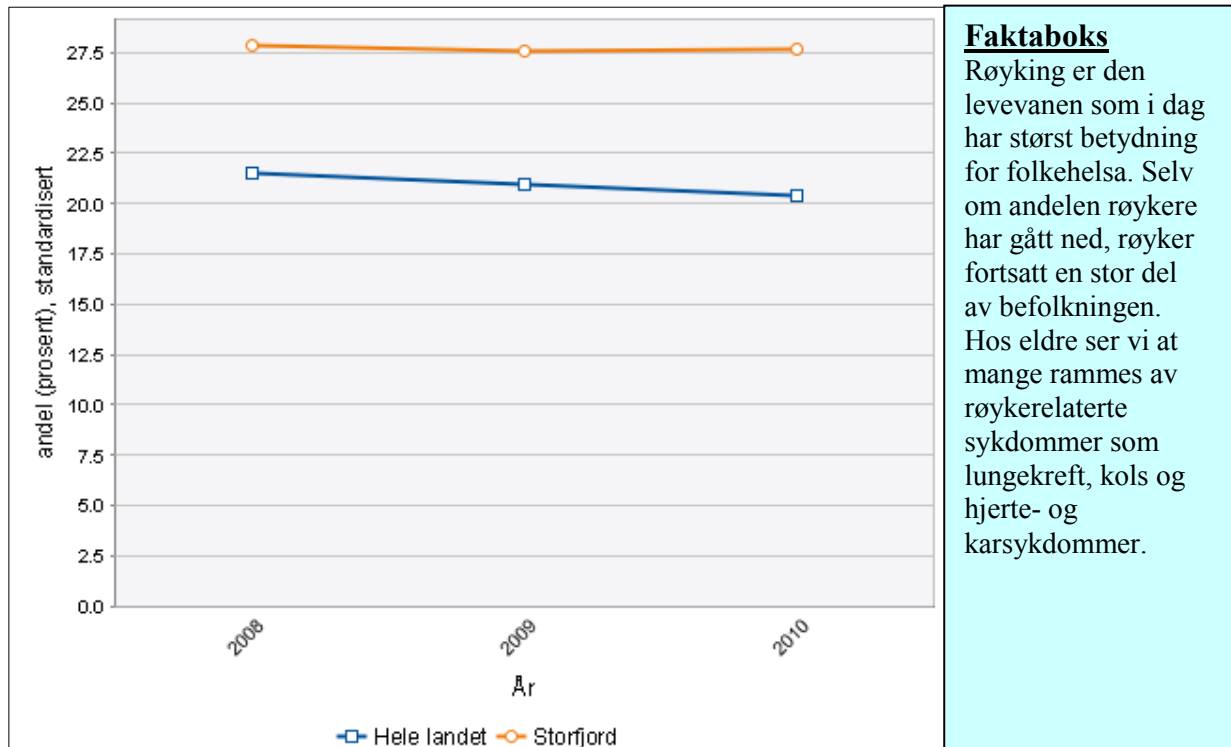
Variierende barnetall

Barnetallet har vært variierende (fra år til år) med et synkende barnetall fom. 2007. Dette gir utfordringer for barnehagene og skolene og er en faktor som kan påvirke barnefamiliers mulighet til å etablere seg i Storfjord. Det blir viktig å tilpasse driftsnivået slik at det til enhver tid er skreddersydd for de behovene som oppstår. Viktig å framstå som en god/attraktiv kommune å bo i.

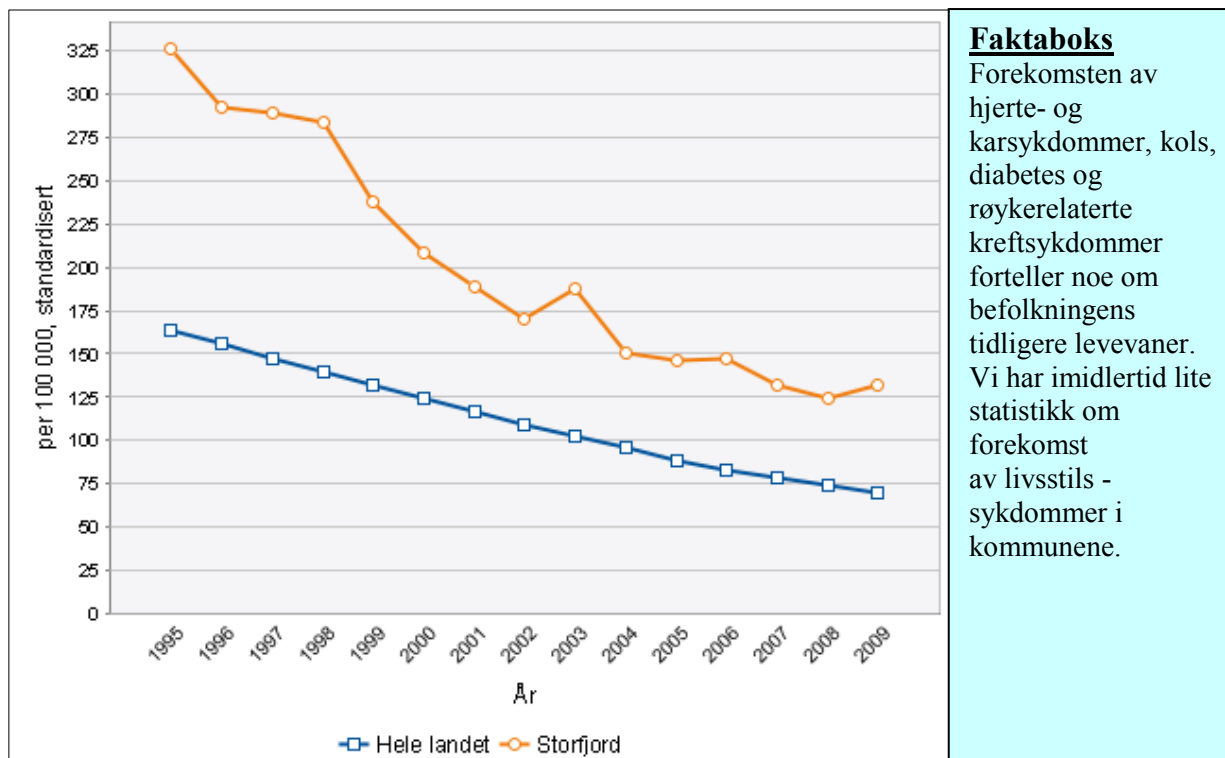
3.2 Folkehelse



Figur 2. Uføretrygdede under 45 år, 2002 – 2010. Kilde; Folkehelseinstituttet.



Figur 3. Røyking med første svangerskapskontroll. Kilde; Folkehelseinstituttet.



Faktaboks

Forekomsten av hjerte- og karsykdommer, kols, diabetes og røykerelaterte kreftsykdommer forteller noe om befolkningens tidligere levevaner. Vi har imidlertid lite statistikk om forekomst av livsstils - sykdommer i kommunene.

Figur 4. Dødelighet av hjerte- og karsykdom, 1995-2009. Kilde; Folkehelseinstituttet.

Folkehelse er omfattende og det er mange faktorer som griper inn i hverandre og som påvirker folks helse. Summen av flere tiltak fra forskjellige sektorene i kommunen er avgjørende for å snu eventuelle dårlige trender. Arbeidet med folkehelse må derfor sees på som et tverrsektorielt arbeidsområde.

Gjennom ”folkehelsebarometer” har folkehelseinstituttets sammenfattet statistikk og satt dem inn i system. De har videre sammenlignet kommunes verdier opp mot resten av fylket og lander forøvrig. Det er spesielt noen indikatorer som har slått negativ ut for Storfjord kommune. Viser til følgende statistikk:

- Andel uføretrygdede under 45 år er høyere enn i landet forøvrig.
- Færre fullfører videregående skole enn det som er vanlig i landet for øvrig.
- Røyking ser ut til å være et større problem enn ellers i landet, vurdert etter andelen gravide som røyker ved første svangerskapskontroll. Vi har ikke tall for resten av befolkningen.
- Utbredelsen av type 2-diabetes, målt ved bruk av legemidler, ser ut til å være høyere enn ellers i landet (30-74 år).

Diabetes

Utbredelse av diabetes i kommunen kan trolig sees i sammenheng med den økende andelen av befolkningen som har fedme og overvekt. Dette er et av de største helseproblemene vi har i landet og øker risikoen for en rekke sykdommer og plager.

I Nord-Norge har andelen tredjeklassinger med overvekt og fedme økt fra 16 til 19 prosent fra 2008 til 2012. I tillegg er Nord-Norge sammen med Midt-Norge den landsdelen med høyest andel av overvekt og fedme sammenlagt i nevnte periode.

Barnevern

Kommunen har hatt et økende antall meldinger til barnevernet. Det er ikke kjent hvorfor en har hatt denne økningen.

Skader og ulykker

Storfjord ligger noe under landsgjennomsnittet. Likevel er ulykkesforebygging et viktig samfunnsmedisinsk arbeidsområde. Håpet er at både helsesøstertjenesten - og det helsepersonellet som jobber med de eldre kan jobbe enda mer målrettet på dette området i årene fremover.

Fattigdom og gjeldsproblematikken

Prognosemodell fra 2010 viser en høyere andel med fattige i befolkningen. Det er grunn til å tro at mange er i "vårt system". Mange sliter med stor gjeldsproblematikk som er vanskelig å få gjort noe med. Dette skaper sosiale forskjeller i befolkningen som igjen påvirker folks helse.

3.3 Økonomi

Rådmannens kommentar, årsmelding 2010

"Storfjord kommunes regnskap for 2010 er avsluttet med et underskudd på ca 7,0 mill. kr. Bak dette tallet ligger et overforbruk på driftsrammene med nærmere 2 mill. kr. Avviket er størst innenfor driftsetaten, dernest innen omsorgsetaten. Videre skyldes dette manglende inntekter ved momskompensasjon. I tillegg var det budsjettert med å inntektsføre likviditetsreserven på ca 2,5 mill. kr, noe som i etterkant visste seg ikke å være tillatt. Det kan bli utfordringer å bringe balanse i driften samtidig som vi dekker inn underskuddet. For å dekke underskuddet er Storfjord kommune avhengig av momskompensasjon fra investering.

Kommunens totale lånegjeld var ved årsskiftet på 191 mill. kr. Dette tilsvarer 35 % mer enn årsinntekten, og gjeldsgraden til kommunen har økt fra forrige år. Omkring 85 % av kommunens eiendeler er finansiert av gjeld. Nye låneopptak er relatert blant annet til bygging av ny barnehage, rehabilitering av skolebygg og investeringer innenfor vann og avløp. Kommunens lånegjeld er høy, noe som gir seg utslag i at vi bruker ca 9 % av våre driftsinntekter til å dekke renter og avdrag. Dette kan etter hvert redusere handlefriheten og øke presset mot tjenesteproduksjonen. Den økonomiske situasjon er viktig å ha i fokus i tida fremover".

I tillegg til kommunens stramme økonomi er kommunen i den situasjon at vi blir flere og flere eldre, mens antallet personer i yrkesaktiv alder er minkende. Denne utviklingen vil øke i årene som kommer og skatteinntektene til kommunen vil gå ned, mens utgiftene og behovet for omsorgspersonell vil øke. Dette er med på å minke handlingsrommet ytterligere.

3.4 Næringsliv og sysselsetting

I 4. kvartal 2009 var det 67 prosent av Storfjord sin arbeidsføre befolkning (mellom 15-74 år) sysselsatt i arbeid. 49,1 prosent (landsgjennomsnitt 29,6 %) av disse er sysselsatt gjennom offentlig forvaltning. Resten var sysselsatt gjennom privat sektor og offentlig foretak.

Type arbeid	Sysselsatt 2008	Sysselsatt 2009	Sysselsatt 2010
Jordbruk, skogbruk og fiske	58	62	47
Bergverksdrift og utvinning	6	7	6
Industri	46	36	49
Elektrisitet, vann og renovasjon	18	20	16
Bygge- og anleggsvirksomhet	103	95	97
Varehandel, motorvognreparasjoner	108	103	91
Transport og lagring	58	61	61
Overnattings- og serveringsvirksomhet	21	22	24
Informasjon og kommunikasjon	4	5	3
Finansiering og forsikring	6	6	4
Teknisk tjenesteyting, eiendomsdrift	12	15	13
Forretningsmessig tjenesteyting	13	9	12
Offentlig administrasjon, forsvar, sosialforsikring	104	123	123
Undervisning	84	79	87
Helse- og sosialtjenester	254	257	263
Personlig tjenesteyting	49	49	45
Uoppgitt	6	5	4
Sum	950	954	945

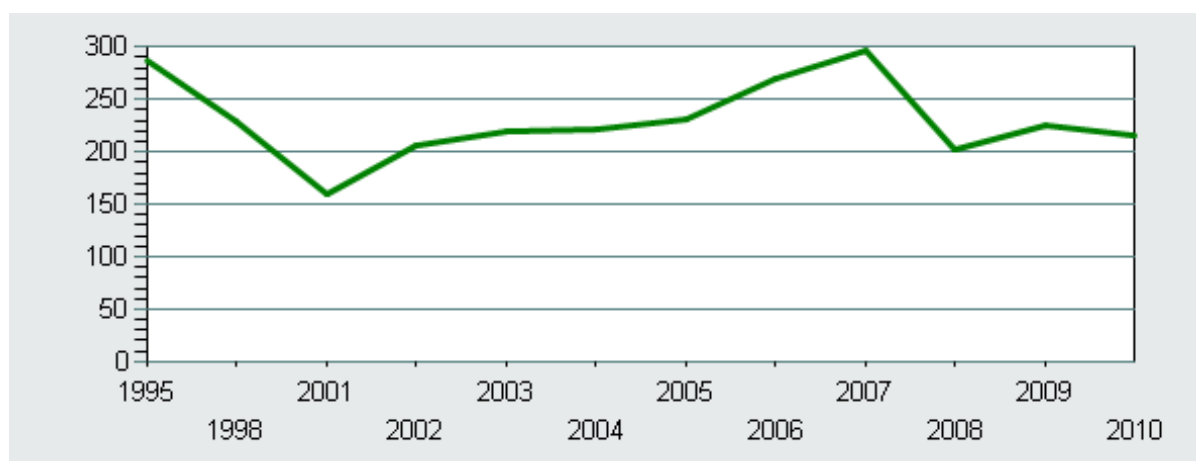
Tabell 3. Sysselsatt per 4. kvartal, etter region næring, tid og statistikkvariable. Kilde; SSB.

3.5 Miljø

Avfall

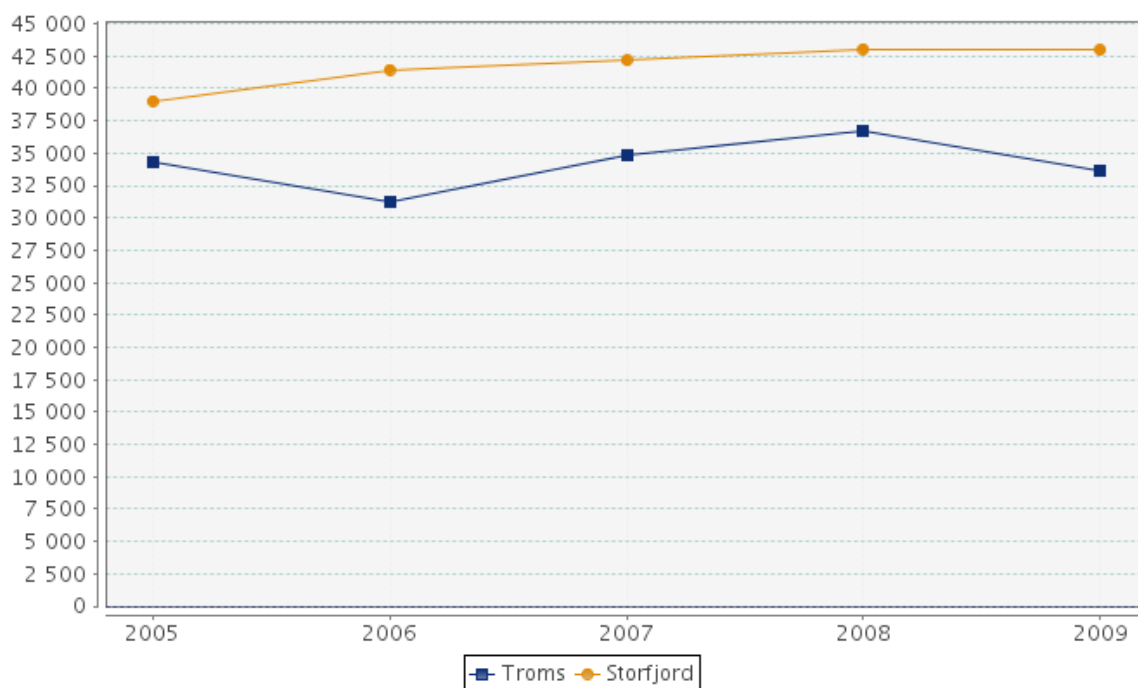
Figur 5 viser antall kg husholdningsavfall pr innbygger i kommunen. Av tallene ser vi at vi har hatt en økning fra 2001 til 2007, for deretter å flate ut fra 2008 til 2010.

I 2010 gikk 78 % av husholdningsavfallet til gjenvinning inkl. energigjenvinning. Hvis vi ser bort fra andelen avfall som brennes, ble 48 % sortert for gjenvinning.



Figur 5. Husholdningsavfall pr innbygger i Storfjord kommune. Kilde; SSB, 2011.

Energiforbruk



Kilde: bedrekommune.no/ssb.no

Figur 6. Energiforbruket i kwh pr. innbygger for Storfjord kommune og Troms fylke.

Figur 6 viser energiforbruket pr. innbygger. Storfjord har ligget relativt stabilt, men har hatt en svak økning fra 2005 til 2009. I Kommunedelplan for energi og klima for Nord-Troms ligger det inne målsettinger for redusert energiforbruket. Kommunen har på langt nær nådd disse måla og forbedringspotensialet er stort.

Naturmangfold

Naturmangfoldet har i lang tid vært i tilbakegang og i den nye naturmangfoldloven ligger det inne sterkere føringer for hvordan vi skal behandle saker som på en eller annen måte påvirke naturmangfoldet. I lovens står det at offentlige beslutninger ”skal så langt det er rimelig bygge på vitenskapelig kunnskap om arters bestandssituasjon, naturtypers utbredelse og økologiske tilstand, samt effekten av påvirkninger. Kravet til kunnskapsgrunnlaget skal stå i et rimelig forhold til sakens karakter og risiko for skade på naturmangfoldet”.

Tap av naturmangfold kan ofte sees i sammenheng med tap av uberørt natur (INON). I de seinere åra har Norge bygget ut i slik natur i stort omfang. Fra forskning vet vi at slik fragmentering fører til barrierer for dyr og fauna og er begrensende for artsmangfoldet. Det blir derfor viktig å se disse faktorene i sammenheng i den videre planlegginga.

3.6 Kultur

Det bør vurderes om kommunen skal ha en egen kulturarvplan som knyttes opp mot den nye fylkesplanen ”Troms – alle tiders møtested”. Det kan gi en mer planmessig oppfølging av immaterielle og materielle kulturminner, f.eks. i forhold til formidlingstiltak. Vi vil da også kunne få en overfladisk registrering av en del områder som er i ferd med å gå i glemmeboka

(vaskesteder, laplasser, tjæremiler, ferdselsårer...) og innsamling av historisk materiale (krigshistorie, innvandingshistorie osv.).

3.7 Arealforvaltning, natur- og friluftsområder

Storfjord kommune forvalter naturområder med store verdier og har areal som innbefatter fjord, fjell, vassdrag, kulturlandskap, fortidsminner, biologisk mangfold, landskapsvernområder mm. Arealforvaltninga skal vi ta vare på alle disse verdiene samtidig som vi skal skape en positiv utvikling for dagens – og fremtidas innbyggere. I tillegg skal vi møte de krav som sektormyndighetene stiller.

Fareområder

Kommunens naturgitte forutsetninger gir utfordringer til hvordan vi disponerer arealene våre. Kommunen må ta hensyn til naturfarer som skred, flom og ustabile grunn. I tillegg forventes det at frekvensen av disse hendelsene vil øke ytterligere i forbindelse med klimaendringene.

Et varmere klima fører til at verdens isbreer smelter og jfr. NOU 2010 ”Tilpassing til eit klima i endring” er det forventet at vannstanden kan stige med 40 – 90 cm meter i Nord-Norge. Høyde for stormflo vil øke tilsvarende. Kommunens naturgitte forhold sammen med klimaendringer setter større krav til hvordan vi planlegger bruken av våre arealer i et lengre perspektiv.

Tsunami

Hvis Nordnesfjellet raser ut i fjorden vil det få store konsekvenser for de kystnære områder langs hele Lyngenfjorden. Med verste scenario der hele fjellpartiet raser ut, er det forventet en oppskyllingshøyde på opp mot 20 meter. Det er mer trolig at fjellpartiet raser ut i flere og ”mindre” omganger. En tar imidlertid utgangspunkt i det verste scenario.

Nordnesfjellet er i dag under oppsyn og målinger av bevegelser i fjellpartiet skal være grunnlag for videre varslingsplan. I forbindelse med dette er de berørte kommunen i gang med å utarbeide beredskapsplan for å være mest mulig forberedt ved en eventuell tsunami. Dette arbeidet blir det viktig å følge opp.

Ny bebyggelse

Kommunen har relativt mange dispensasjonssøknader fra kommuneplanens arealdel og ofte i forbindelse med søknad om etablering av fritidsbebyggelse. Pr. i dag har ikke kommunen en fast politikk for hvordan vi skal behandle disse søknadene, noe som kan medføre forskjellsbehandling. Det er videre vanskelig å vurdere når det skal stilles krav om utarbeiding av reguleringsplan når en har flere enkeltfradelinger innenfor det samme området over lengre tid.

Strandsonen

Jfr. plan- og bygningsloven § 1.8 gjelder det generelle byggeforbudet i strandsonen. I denne sonen skal det vises særlig hensyn til natur- og kulturmiljø, friluftsliv, landskap og andre allmenne interesser. Denne bestemmelsen gjelder fortsatt, men iht. nye statlige planretningslinjer gis det nå åpning for at mindre ”pressa” kommuner enklere kan gi tillatelse til enkelte typer utbygging.

3.8 Småkraftutbygging

Pr. i dag er det gitt konsesjon til 6 av 33 elver. Det ligger videre inne 9 konsesjonssøknader klar til behandling hos NVE. Kommunen har utarbeidet kommunedelplan for småkraftverk og denne brukes av NVE og kommunen ved behandling av konsesjonssøknader. Planen er ikke tilfredsstillende og tar blant annet ikke høyde for samla konsekvens ved flere utbygginger. På bakgrunn av dette og den veldig stor interesse for utbygging av småkraftverk i kommunen ble det i plan- og driftsstyre fattet et vedtak om å rullere kommunedelplan for småkraftverk for å gjøre en vurdering av omfanget av utbygginger. Dette arbeidet er startet, men det vil være naturlig at en har strategiske drøftinger på hvordan en skal forvalte kommunens vassdrag.

3.9 Landbruk

Som på landsbasis, så har også antall gardsbruk sunket i Storfjord kommune. I 1999 var det 61 enheter, mens det i 2010 var 31 enheter. Selv om det har vært en sterk nedgang i antall enheter, så har ikke jordbruksarealet sunket tilsvarende. Større enheter, samt utleie av jord er noe av grunnen for det. Det er først og fremst den marginale innmarka og utmarka der driften har opphørt. Disse arealene preges i dag av gjengroing.

Av tabellen under ser en at antall dekar jordbruksareal har sunket med 939 dekar fra 2008 til 2011, noe som tilsvarer 14 %. Jorda er enten blitt lagt brakk eller blir leid ut til bønder i nabokommunen.

2011		2010		2009		2008	
Areal	Antall søkere	Areal	Antall søkere	Areal	Antall søkere	Areal	Antall søkere
5.733	29	6.208	31	5.999	31	6.672	35

Tabell 4. Jordbruksareal i drift og antall søkere på produksjonstilskudd. Kilde; Statens landbruksforvaltning.



Figur 7. Rovvilt og skader på sau og tamrein 1994 – 2012. Kilde; Direktoratet for naturforvaltning.

3.10 Reindrift

Reindriften baserer sin drift på utnyttelse av utmark og er avhengig av store arealer for å drive sin virksomhet. For Storfjord kommune er det særlig utbygging av fritidsbebyggelse og småkraftverk som er konfliktfylt for næringa. Det vises til at det ikke tas høyde for den samla

konsekvensen ved flere utbygginger, men at de enkelte utbyggingene kun vurderes hver for seg.

3.11 Kommunal infrastruktur

Kommunale vegger

I sep. 2009 ble det utarbeidet rapport om vedlikeholdsbehovet på de kommunale vegene i Storfjord. Rapporten viser at tilstanden og det teknisk oppgraderingsbehov er stort og der hele 49 % av vegarealet kommer i tilstandsgrad 3 – meget dårlig tilstand. Det er spesielt de kommunale grusvegene som kommer dårligst ut.

Kommunale bygg

Det er i de seinere år vært gjennomført større utbedringstiltak på kommunens bygningsmasser. Det er spesielt kommunens større offentlige bygninger som har fått de største oppgraderingene. Kommunens kommunale boliger har imidlertid et stort etterslep på vedlikeholdet. Utarbeidet tilstandsrapport viser et vedlikeholdsbehov på rundt 15 millioner kroner.

Vann og avløp

Kommunen har relativt god vanndekning, men har enkelte utfordringer i forhold lekkasjer og fleksibilitet på vannettet i forhold til brudd og beredskap.

Mye av kommunens avløpsnett er gammelt og i dårlig forfatning. Forurensing i grunn og av drikkevann er direkte konsekvens av dette. Større deler av nettet må fornyes. Det må videre etableres renseanlegg som tilfredsstillende miljøkravene.

3.12 Plan som styringsverktøy

Intensjonen med planlegging er å få en styrt utvikling og ikke en utvikling etter innfallsmetoden. Dette vil gjøre utviklingen mer forutsibar og kommunen vil lettere kunne nå de mål de har satt seg fore. Det som dessverre ofte viser seg er at planene ikke blir brukt og er ofte lite forpliktende. Å lage planer som ikke blir brukt er lite hensiktsmessig og ressurskrevende. Det blir derfor viktig at en i den videre utarbeidelsen av kommunale planstrategi drøfter hvordan plan kan bli et bedre styringsverktøy. Blant annet er det viktig at det er en rød tråd mellom overordna plan, handlingsplan/tiltaksplan og økonomiplan.

4. Nasjonale forventninger

De nasjonale forventningene peker på oppgaver og interesser som regjeringen mener det er viktig at fylkeskommunene og kommunene fokuserer på i planleggingen i den kommende perioden for å bidra til gjennomføring av gjeldende nasjonal politikk.

Forventningene omfatter utvalgte tema og formidler ikke alle statlige interesser, oppgaver og hensyn som planleggingen skal ivareta, og som er forankret i forskrifter, stortingsmeldinger og rundskriv. Forventningene er avgrenset til planlegging etter plan- og bygningsloven.

De nasjonale forventningene rettes til fylkeskommunen og kommunen, og omfatter følgende tema:

- Klima og energi
- By- og tettstedsutvikling

- Samferdsel og infrastruktur
- Verdiskapning og næringsutvikling
- Natur, kulturmiljø og landskap
- Helse, livskvalitet og oppvekstmiljø

Dokumentet lister opp mange av de forventningene staten har til fylkeskommunen og kommunen. Viser til publikasjon ”Nasjonale forventninger til regional og kommunal planlegging”. Ikke alle forventninger er aktuelle for Storfjord kommune, og under er det gjort et administrativt forslag til prioritering i et 20-årsperspektiv og et 4-årsperspektiv. 20-årsperspektivet tar utgangspunktet i at vi har en tilfredsstillende plan for dette, mens 4-årsperspektivet tar utgangspunktet i at planen bør revideres.

4.1 Forventninger i et 4-årsperspektiv

4.1.1 Klima og energi

- Statlige planretningslinjer (SPR) for klima- og energiplanlegging i kommunene legges til grunn for planleggingen, og at vedtatte klima og energiplaner følges opp i regionale og kommunale planer. Revisjon av klima- og energiplanene vurderes minst hvert fjerde år i arbeidet med regionale og kommunale planstrategier.
- Kommunene i arealplanleggingen legger til rette for en mer robust energiforsyning gjennom energiomlegging, herunder energieffektivisering, innenfor rammene av klima- og miljøpolitiske hensyn.
- Fylkeskommuner og kommuner legger til rette for økt produksjon av fornybar energi, herunder også bioenergi, uten at viktig naturmangfold eller store landskapsverdier går tapt.
- Kommunene kartlegger områder som er sårbare for klimaendringer og utarbeider risiko- og sårbarhetsanalyser som vurderer konsekvenser av klimaendringer. Det vises stor aktsomhet med å planlegge for utbygging i fareområder og andre områder som kan berøres negativt av klimaendringer. Det legges vekt på å redusere faren for tap av menneskeliv, samt forebygge skader på bygninger, infrastruktur, natur, kulturmiljøer og kulturminner.

4.1.2 By- og tettstedsutvikling

- Det legges til rette for en aktiv livsstil og økt friluftsliv ved å knytte sentrum, boligområder, skoler og barnehager til friluftsområder gjennom etablering av trygge og sammenhengende forbindelser for gående og syklende.
- Kommunene tilpasser by- og tettstedsutviklingen til kommende klimaendringer. Det vises stor aktsomhet med å planlegge for utbygging i fareområder. Ved fortetting vurderes behovet for klimatilpasningstiltak, som for eksempel framtidssrettet vannoverløsninger.

4.1.3 Samferdsel og infrastruktur

- Statlige, regionale og kommunale planprosesser som omhandler samferdsel samordnes, og at fylkeskommunene og kommunene har en aktiv rolle i statlig transportplanlegging.

- Areal- og transportplanleggingen samordnes slik at behovet for transport reduseres og grunnlaget for klima- og miljøvennlige transportformer styrkes. Planlegging av sykkel- og gangveier vektlegges.
- Det tas hensyn til næringslivets transport og at virksomheter som skaper tungtransport lokaliseres til områder med god tilgjengelighet til hovedvegnett, jernbane og havner.
- Fylkeskommunene og kommunene legger til rette for framføring av elektronisk kommunikasjon over hele landet, herunder nye framføringsveier og effektiv gjenbruk av eksisterende foringsveier.

4.1.4 Verdiskapning og næringsutvikling

- Planleggingen bidrar til næringsutvikling som involverer flere sektorer og bransjer, i samspill med offentlige virksomheter og tjenester. Dette er særlig viktig i områder av landet der det er nødvendig med inntektskombinasjoner. For flere sektorer, blant annet reiseliv, er det nødvendig å planlegge på tvers av kommune og fylkesgrenser.
- Det tas hensyn til bedrifters og næringers behov for beliggenhet og egnede arealer, samtidig som arealbruken avklares mot andre bruks- og verneinteresser.
- Fylkeskommuner og kommuner legger til grunn et bredt verdiskapingsperspektiv for næringsutviklingen, der eksisterende og nye næringer basert på lokale natur- og kulturressurser vektlegges. Forvaltningen av kultur- og naturverdiene er bærekraftig og ivaretar naturmangfold og kulturhistoriske verdier.
- Planleggingen legger til rette for å opprettholde og videreutvikle fiskeri- og havbruksnæringen innenfor en miljømessig bærekraftig ramme. Arealbehovet for havbruksnæringen ses i et regionalt perspektiv, og framtidens arealstruktur bidrar til en balansert og bærekraftig sameksistens med andre interesser i kystsonen og langs vassdrag.
- Reindriftens interesser og behov synliggjøres og ivaretas på en helhetlig måte i arealplanleggingen. For å sikre reindriftsnæringens arealbehov på tvers av kommunegrenser er det nødvendig å se reindriftens arealbehov i et regionalt eller interkommunalt perspektiv.

4.1.5 Natur, kulturmiljø og landskap

- Planleggingen bygger på oppdatert og tilgjengelig kunnskap om arealbruk og natur-, kulturminne-, kulturmiljø- og landskapsverdier. Nødvendig kartlegging og vurdering av disse verdiene inngår i planleggingen.
- Naturmangfoldlovens alminnelige bestemmelser om bærekraftig bruk legges til grunn for planlegging som berører naturmangfold. Forekomster av utvalgte naturtyper og prioriterte arters økologiske funksjonsområder innarbeides i planlegging på land og i sjø
- Fylkeskommunene og kommunene bidrar til økt bevissthet og kunnskap om landskapsverdier og ivaretar landskaphensyn i planleggingen.
- Kommunene vurderer arealbruken i strandsonen langs sjøen i et helhetlig og langsiktig perspektiv, og at det tas særlig hensyn til natur og kulturmiljø, friluftsliv, landskap og andre allmenne interesser. Statlige planretningslinjer for differensiert forvaltning av strandsonen langs sjøen legges til grunn for planleggingen.

- Langs vassdrag tas hensyn til allmenne interesser, og at kommunene vurderer behov for å fastsette et byggeforbud i en sone på inntil 100 meter langs vassdrag i kommuneplanen.
- Fylkeskommunene og kommunene legger til rette for friluftsliv ved å ta vare på og videreutvikle grønnstrukturen.
- Hensyn til inngrepsfrie naturområder uten tyngre tekniske inngrep (INON-områder) vektlegges i planleggingen.
- Kommunene registrerer og verdisetter kulturminner og kulturmiljøer som har lokal verdi og innarbeider disse i planer etter plan- og bygningsloven.
- Fylkeskommunene og kommunene legger til rette for en mer miljøbasert utbygging av fritidshus, der hensynet til landskap, naturmangfold, ressursbruk, energibehov og estetikk blir vektlagt.
- Fylkeskommunene og kommunene tar hensyn til landbruksarealer og kulturlandskapet, og bidrar til at de nasjonale jordvernmålene nås ved å begrense omdisponering av de mest verdifulle jordressursene og redusere oppsplitting av viktige arealer.
- Kommuner med et visst omfang av motorisert ferdsel i utmark tar dette opp som tema i planleggingen.
- Fylkeskommunene og kommunene i planleggingen medvirker til å sikre naturgrunlaget for samisk kultur, næringsutøvelse og samfunnsliv.

4.1.6 Helse, livskvalitet og oppvekst

- Fylkeskommunene og kommunene har oversikt over helsetilstanden i befolkningen og de faktorer som kan virke inn på denne. Folkehelseutfordringene inngår som grunnlag i arbeidet med regionale og kommunale planstrategier.
- Utfordringer som følger av endringer i alderssammensetning og helsetilstand i befolkningen, blant annet som følge av en større andel eldre, inngår i arbeidet med regionale og kommunale planstrategier.
- Fylkeskommunene og kommunene gjennom planleggingen legger til rette for faktorer som bidrar til å fremme psykisk helse.
- Fylkeskommunene og kommunene legger til rette for fysisk aktivitet for hele befolkningen, blant annet ved å sikre grønne områder som er lett tilgjengelige og tilrettelagt for friluftsliv, idrett, lek og avkobling, og som er fri for forurensning og støy. Friluftslivets arealbehov ivaretas i planleggingen.
- Kommunene samarbeider med grunneierorganisasjoner og idretts- og friluftslivsorganisasjoner i planleggingen slik at landbruksarealer og -virksomheter i større grad kan bli tatt i bruk for å fremme folkehelsen.
- Fylkeskommunene og kommunene tar hensyn til barn og unges oppvekstmiljø i planleggingen og sørger for involvering i planprosessene.
- Fylkeskommunene og kommunene gjennom planleggingen tar sikte på å fremme helse, livskvalitet og oppvekstmiljø for den samiske befolkningen, og at hensynet til samiske barn vektlegges særskilt.
- Regional og kommunal planlegging bidrar til universell utforming av omgivelser og bygninger. Lokalisering av ulike funksjoner ses i sammenheng slik at ferdsel og atkomst blir enklest mulig, og utforming av områder og bebyggelse legger til rette for tilgjengelighet for alle brukergrupper.

4.2 Forventninger i et 20-årsperspektiv

4.2.1 Klima og energi

- Fylkeskommunene og kommunene tar hensyn til klimautfordringene og norsk energiomleggingspolitikk i planleggingen. Det legges til rette for redusert energibruk og klimagassutslipp, energieffektivisering, utbygging av fornybar energi og tilpasning til klimaendringene. Klimatiltak som har positive eller akseptable effekter for naturmangfold og andre viktige miljøverdier prioriteres.
- Nye områder for nærings- og boligformål vurderes ut fra klimatiske forhold, behov for energi til oppvarming og tilgang på varme fra omgivelsene, for eksempel spillvarme, jordvarme eller sjøvarme.

4.2.2 By- og tettstedsutvikling

- Fylkeskommunene og kommunene bidrar til å hindre nedbygging av verdifulle landbruks-, natur- og friluftsområder. Regionale planer bør angi verdifulle landbruksarealer og gjennom langsiktige utbyggingsstrategier trekke klare grenser mot jordbruksarealer og overordnet grønnstruktur.
- Hensyn til tradisjonell bruk, kulturmiljø, estetikk, tilgjengelighet og universell utforming legges til grunn i planlegging av omgivelser og bebyggelse. Kulturminner og kulturmiljøer tas aktivt i bruk som ressurser i by- og tettstedsutviklingen.
- Kommunene tar vare på og videreutvikler en sammenhengende grønnstruktur, grønne lunger og vannmiljø, og at tiltak for å bevare og gjeninnføre stedegne planter og dyr vurderes i planleggingen.

4.2.3 Samferdsel og infrastruktur

- Planleggingen bidrar til å unngå nedbygging av viktige naturtyper, friluftsområder, kulturlandskap og dyrka mark, og inngrep i viktige kulturminner og kulturmiljø. Prosjekter med stor negativ konsekvens for naturmangfold bør i utgangspunktet ikke gjennomføres, og nye traseer bør der det er mulig legges utenfor biologisk viktige områder og truet natur.
- Klimagassutslipp, luftforurensning og støy reduseres og forebygges, og at det tas hensyn til klimaendringer i planlegging av ny infrastruktur.
- Fylkeskommunene og kommunene i samarbeid med statlige fagmyndigheter bidrar til at godsterminaler og havner utvikles som effektive logistikknutepunkt, og at det i planlegging av sjøområder tas hensyn til farledene for skipstrafikken.
- Infrastruktur for kollektivtrafikken, gang- og sykkelvegnett og utbyggingsmønster vurderes i sammenheng for å øke tilgjengeligheten for alle brukere, og at planleggingen bidrar til et sammenhengende og universelt utformet gangnett.
- Fylkeskommunene og kommunene gjennom planleggingen bidrar til å sikre helsemessig trygt drikkevann.
- Det tas hensyn til Forsvarets arealbehov når dette er nødvendig for å ivareta landets forsvarsevne og i henhold til vedtatte nasjonale forsvarsplaner.

4.2.4 Natur, kulturmiljø og landskap

- Kommunene gjennom planleggingen sikrer målrettet bruk av miljøvirkemidlene i landbruket.

4.2.5 Helse, livskvalitet og oppvekstmiljø

- Fylkeskommunene og kommunene gjennom planleggingen styrker faktorer som bidrar positivt til folkehelsen, og svekker forhold som kan ha negative helsevirkninger. Planlegging etter plan- og bygningsloven er en viktig del av fylkenes og kommunenes folkehelsearbeid, og god planlegging bidrar til å utjevne sosiale helseforskjeller.
- Nye miljø- og helseulemper i form av forurensning, støy, radon eller økt ulykkesrisiko forebygges ved planlegging av ny boligbebyggelse, institusjoner, næringsvirksomhet og infrastruktur, og at eksisterende problemer samtidig forsøkes fjernet eller redusert.

5. Innspill fra politiske utvalg

I forbindelse med utarbeiding av utfordringsnotat har administrasjonen sendt forespørsel til styrene for; plan og drift, oppvekst og kultur og helse og sosial vedrørende innspill på utfordringer for Storfjord kommune.

5.1 Styret for plan og drift

Styret for plan og drift kom med følgende bemerkninger/utfordringer:

- Viktig med egenaktivisering
 - Bofellesskap på sentrale steder
 - Nærmiljøanlegg/Møteplasser
 - Etablering av gang- og sykkelveger og stier
 - Strandpromenade Skibotn er et eksempel
- Båndlegging av områder. Skred, flom, strandsone mm.
- Kommunens økonomi er utfordrende.
- Tilstrekkelig bolig- og industriareal
 - Kommunen har flere næringsområder som er regulert, men mange av dem mangler detaljplan for infrastruktur som veg, vann og avløp. De er heller ikke opparbeidet. Dette er forhold som bør ligge klart når aktuelle aktører melder sin interesse.
 - Gjøre det lettere å etablere næringsvirksomhet i kommunen
 - Det er mange pendlere i kommunen.
- Øke den generell befolkningsveksten
 - Bosetting av flyktninger
- Eldrebølgen
 - Bofellesskap i tilknytning til omsorgsentra
 - Viktig at en ikke bare ser utfordringene med mange eldre, men også se hvilke muligheter vi kan få av denne gruppen.
- Nulltoleranse vedrørende bruksendring bolighus

- En ser at det er mange boliger som får endret bruk til fritidsbebyggelse etter eiendomsoverdragelse. Kommunen kan innføre nulltoleranse jfr. jordlova. Kommunen må drøfte/utrede muligheten for å innføre dette.
- Markedsføre kommunen sine fantastiske natur og fordeler
 - Her påpekes det viktigheten av at kommunen har god oversikt over boligareal og næringsareal før storinnrykket kommer.
 - Markedsføringsplan savnes.
 - Kommunikasjonsstrategi
- Det er bekymring for vann og avløpsnett i kommunen. Det vises til avisopplag om avløpsvann som kommer inn på vannettet.
- Mange av de kommunale vegene er i dårlig forfatning.

5.2 Styret for oppvekst og kultur

Styret for oppvekst og kultur kom med følgende bemerkninger/utfordringer:

- Realistisk langsiktig økonomiplan:
 - Infrastruktur, tomter (byggeklare).
 - Forutsigbar økonomi (budsjett må på plass).
 - Dimensjonert for å ta imot barnefamilier (skoler, barnehager osv).
- SOK ser med bekymring på de gjentatte budsjettkuttene etaten må gjennomføre. Utvalget sitter igjen med et inntrykk av at siden etaten har god budsjettkontroll blir denne lidende pga manglende kontroll/budsjettarbeid hos andre utvalg/styrer.
- Storfjord kommune må bestrebe seg på å opprettholde dagens struktur innen barnehage, skole, kulturskole, bibliotek og andre kulturtiltak. Slike tilbud er for mange en viktig faktor med tanke både på tilflytting og evt. fraflytting.
- Smertegrensen for nedtaking av budsjett for SOK er nå passert. For barn/unge i kommunen er dette svært beklagelig.

5.3 Styret for helse og sosial

Styret for helse og sosial kom med følgende bemerkninger/utfordringer:

Styret for helse og sosial opplever at den største utfordringen er å få plan og handlingsdel til å samsvare med kommunens budsjett og bruke de effektivt i hverdagen.

- Samhandling
 - Færrest mulige dublerede tjenester for å sikre at kvalitet og effektivitet i tjenestene opprettholdes
- Eldrebølgen
 - Riktig dimensjonert i forhold til behov for sykehjemsplasser
 - Intermediærsenger jfr samhandlingsreformen
 - Hjemmetjeneste tilsvarende fremtidens behov (bør hjemmetjenesten også bemannes på natt ifm. dette)

- Interkommunalt og internasjonalt samarbeid
 - Samarbeidsavtaler med nabokommuner og naboland i forhold til ulike tjenester (eks. barnevern, planarbeid etc)
- Turisme
 - Kjøper hus til fritidsbruk, ikke helårsbruk
 - Mennesker som bor i feriehus/campignvogner kan ha behov for tjenestetilbud fra helse- og omsorgsetaten ved opphold her - hvordan dimensjonere for dette?
- Boliger
 - Opprettelse av boligtau (omsorgsboliger) som er dimensjonert for å møte utfordringene i tråd med eldrebølgen.
 - Boligsosial handlingsplan (revidering)
 - Behov for boliger for vanskeligstilte
 - Gjennomgangsboliger for ungdommer og andre
 - Opprette boligsekretær for å bistå mennesker med særlige behov til å skaffe egen bolig
 - Tomter til nyinnflytting
- Funksjonshemmede
 - Universell utforming av bygg og offentlige plasser
- Forebyggende helsetjenester
 - Økende press på tjenestene, viktig å dimensjonere korrekt i forhold til behov. Samarbeid med oppvekst- og kulturretaten og eksterne (politi etc) for å forebygge rusmiddelmisbruk og psykiske problemer
 - Forhindre frafall i videregående skole/øke antallet med høyere utdanning i kommunen
 - Få folk i Storfjord kommune til å være i fysisk aktivitet (folkehelseplanen)
- Rekruttering
 - Høy alder på lavere grads helsepersonell, det gir mangel på helsefagsarbeidere. Dette sett i sammenheng med økt behov for helsepersonell i tråd med eldrebølgen vil føre til at vi har et stort underskudd på helsefagsarbeidere.
 - Behov for å rekruttere spesialsykepleiere, må oppdatere behovskartlegging.
 - Behov for å rekruttere annet helsepersonell innenfor øvrig helse- og sosialtjenesten (barnevern, sosionom etc)
- Tannhelsetjenesten
 - Samarbeid med fylket for å få dekket behovet for tannhelsetjenester i Storfjord kommune
- Ras/sikkerhet
 - Gode og oppdaterte planer i forhold til håndtering av kriser og ulykker (eks. Nordnesfjellet)

6. Innspill til oppstartvarsel

I brev datert 27.02.2012 sendte kommunen ut varsel om oppstart av utarbeidelse av kommunal planstrategi til nabokommuner, fylkeskommunen og til andre berørte myndigheter. I tabellen under vil det kort bli referert til de viktigste punktene fra dem som har gitt innspill.

6.1 Fiskeridirektoratet region Troms har i brev datert 27.02.2012 kommet med følgende innspill (utdrag)

Fiskeridirektoratet vil påpeke viktigheten av å inkludere kystsonen og marin sektor i arbeidet med en planstrategi, slik at en her har klare rammebetingelser for arealbruken utvikling og næringsvirksomhet. Dette er spesielt viktig for fiskeri- og havbruksnæringen. Det vil være avgjørende for den videre utviklingen av disse næringene at de omfattes av kommunens planer.

Videre synes det å være et økende konfliktpotensial mellom havbruksnæringen og i første rekke fiskerinæringen, men også med andre interessenter, og mellom andre interessenter i kystsonen. En klargjøring av kommunens strategiske valg knyttet til utvikling og arealbruk i kystsonen vil være avklarende og konfliktdempende.

Kommunens innflytelse på utviklingen i kystsonen og i de marine næringene vil også styrkes når kommunens strategiske valg og prioriteringer vedrørende sjøarealene og de marine næringene kommer klart fram i kommunens planstrategi og planlegging for øvrig. På denne bakgrunn oppfordrer vi kommunen til også å ha fokus på marin sektor med de marine næringene i det videre arbeidet med planstrategien.

Kommunens kommentar:

- Kommunen er i gang med utarbeidelse av kommunedelplan – Kystsoneplan. Denne vil omfatte arealbruken i sjøarealene og i strandsonen.

6.2 Kystverket har i brev datert 29.02.2012 kommet med følgende innspill (utdrag)

Nasjonale forventninger til kommunal planlegging

Miljøverndepartementet har i 2011 gitt ut en veileder om "*Nasjonale forventninger til regional og kommunal planlegging*". Disse forventningene skal legges til grunn både i arbeidet med planstrategiene som skal gjennomføres i løpet av 2012 og i de oppfølgende prosessene. Forventningene vil følges opp av statlige organer i deres medvirkning i planleggingen og skal gi økt forutsigbarhet for disse organers medvirkning. Kystverket anbefaler at denne veilederen brukes aktivt ved utarbeidelsen av kommunal planstrategi.

Kommunale planer

Kystverket er sektormyndighet etter plan- og bygningsloven. Med dette menes det at Kystverket skal ha alle kommunale planer på høring. Kystverket forutsetter at sjøarealene i kommunen blir en integrert del av kommuneplanens arealdel. I den forbindelse er det viktig at dette blir en plan som er fremtidsrettet, avklarer arealbruken og gir en forutsigbar arealforvaltning...

Kommunens kommentar:

- Vise til kommunens kommentar under fiskeridirektoratet.

6.3 Sametinget har i brev datert 20.03.2012 kommet med følgende innspill (utdrag)

Sametingets rolle i plansystemet

Et viktig hensyn som skal ivaretas i planlegging etter den nye plan- og bygningsloven plandel er å "sikre naturgrunnlaget for samisk kultur, næringsutvikling og samfunnsliv" jf. Lov av 27.06.2008 nr 71 om planlegging og byggesaksbehandling (plan- og bygningsloven)§3 - 1. Denne bestemmelsen utfyller lovens formålsparagraf for plansystem spesielt. Bestemmelsen er derfor også av betydning ved tolkninga av lovens øvrige bestemmelser.

Samisk næringsutøvelse

Også når det gjelder arbeidet med kommunens planstrategi, slik som med kommuneplanens samfunnsdel og arealdelen av kommuneplanen, ønsker Sametinget at reindriften involveres tidlig. Det påligger også å sikre aktiv medvirkning fra grupper som krever spesiell tilrettelegging jf. plan- og bygningsloven § 5-1 andre ledd...

... Kommunen bør ta initiativ til et møte med reindriftnæringen slik at man kan få drøftet eventuelle problemstillinger og spørsmål tidlig i arbeidet med planstrategien.

Jordbruket spiller en sentral rolle i å opprettholde levende bygder og samisk kultur. Jordbruket er også viktig i bevaringen og utviklingen av det samiske språket. Sametingets hovedmål for næringen er å opprettholde sysselsettingen og bruksstrukturen. I arealsaker er det viktig å ha strategier på å sikre dyrka mark for fremtidige generasjoner. Omdisponering av dyrka og dyrkbar mark er en kortsiktig løsning som ikke fremmer en bærekraftig utvikling i samiske områder. Et strengt jordvern vil sikre matproduksjon i fremtida. For jordbruket i samiske områder utgjør utmarksområder en viktig del av det økonomiske grunnlaget spesielt for sau og geit. Det er derfor ønskelig å opprettholde bruken av slåttemark, kulturbeiter og utmarksbeiter til jordbruksformål. Utmarka utgjør dessuten en viktig ressursbase både i reiselivsutviklingen og i høsting av tradisjonelle utmarksprodukter.

Samfunnshensyn

Sametinget vil i denne sammenhengen gjøre spesielt oppmerksom på kapittel 5 i Sametingets planveileder som omhandler hensyn å ta i forhold til samisk kultur. Her vil vi peke på pkt. 5-1: *Planlegging bør legge til rette for å opprettholde bosettingsmønster og lokalsamfunn som bidrar til å sikre samisk kultur*, (...). Vi vil også peke på pkt. 5-2 som omhandler samiske barns rett til å opprettholde og videreutvikle sin samiske identitet.

... Storfjord kommune bør i planstrategien legge til rette for tiltak som kan bidra til å ta vare på og styrke bruken av det samiske språket.

Samiske kulturminner

... Det er viktig at samiske kulturminner ivaretas på en god måte i kommunale planer og i kommunens plansaksbehandling.

Oppsummering

Sametinget ønsker at Storfjord kommune tar hjelp i *Sametingets planveileder for sikring av naturgrunnlaget for samisk kultur, næringsutøvelse og samfunnsliv for planlegging etter plan- og bygningslovens plandel* i det videre arbeidet med kommunens planstrategi.

Planveilederen skal virke som en hjelp i planleggingen for kommunene slik at samiske forhold ivaretas i hvert trinn i prosessen.

Storfjord kommune bør tilrettelegge for innspill fra reindriftsnæringen som er tilstede i kommunen.

Jordbruket spiller en sentral rolle i å opprettholde levende bygder og samisk kultur. Jordbruket er også viktig i bevaringen og utviklingen av det samiske språket. Kommunen bør legge forholdene til rette for at man kan opprettholde sysselsettingen og bruksstrukturen i jordbruket.

Storfjord kommune bør i planstrategien legge til rette for tiltak som kan bidra til å ta vare på og styrke bruken av det samiske språket.

Tradisjonell kunnskap om og bruk av områder bør legges til grunn for utforming av planer. Det må legges vesentlig vekt på hensynet til naturgrunnlaget for samisk kultur, næringsutøvelse og samfunnsliv, slik at det bevares gjennom planen og ikke trues. (Sametingets planveileder for sikring av naturgrunnlaget for samisk kultur, næringsutøvelse og samfunnsliv, pkt. 4 b og d).

Kommunens kommentar:

- Kommunen må vurdere innvolvinga av reindriften ifm. utarbeidelse av KPS.
- For opprettholdelse av levende bygder og samisk kultur er jordvern (dyrka mark, slåttemark, beite) viktig. Mulighet for kartlegging.
- Flere av overnevnte punkter er innarbeidet i kommuneplanens samfunnsdel etter innspill fra Sametinget.

6.4 Statens vegvesen har i brev datert 22.03.2012 kommet med følgende innspill

Kommunen må si noe om hvordan de vil løse utfordringene i forhold til kollektivtrafikken, samt gang- og sykkelvegbehov. Videre må kommunen si noe om avkjørselsproblematikk i forhold til boligområder, næringsområder og fritidsboligområder.

Kommunen har en del områder hvor det satses på vannkraft. Her savner vi kommunens holdning til dette, hvor det kan satses på vannkraft og hvor det kan bli utfordringer i forhold til eksisterende vegnett.

Til slutt må kommunen si noe om hvilke vegutfordringer de har og hvilke løsninger de ser på disse, med prioritering på dette.

Kommentar:

- Kommunen har nylig vedtatt trafikksikkerhetsplan m/handlingsplan. Denne tar stilling til mange av overnevnte punkter.
- Kommunen holder på å rullere kommunedelplan for småkraftverk. En har ikke vurdert de eventuelle utfordringene en utbygging vil få i forhold til eksisterende vegnett. Det største problemet vil trolig være på kraftverk som får avkjørsel ut på E6.

6.5 Fylkesmannen har i brev datert 26.03.2012 kommet med følgende innspill (utdrag)

Kommuneplan

I og med at Storfjord kommune har en samfunnsdel av nyere dato, trenger ikke nødvendigvis en revidering av denne å være et tema i arbeidet med planstrategien. Ettersom kommuneplanens arealdel er fra 2007 og dermed ikke er vedtatt i henhold til ny plan- og bygningslov av 27. juni 2008, anbefaler Fylkesmannen at en revidering av denne blir prioritert i inneværende fireårsperiode. I arbeidet med kommuneplanen er det videre viktig at det blir en tydelig sammenheng mellom mål og strategier i samfunnsdelen og disponering av areal i arealdelen av kommuneplanen. En revidering av kommuneplanen må også ses i lys av de nye nasjonale forventningene.

Fylkesmannen anbefaler at Storfjord kommune i den kommende fireårsperioden styrker plankompetansen og prioriterer ressurser på dette. Interkommunalt samarbeid er også noe kommunene oppfordres til å vurdere der hvor det kan være hensiktsmessig. Dette for å på best mulig måte dra nytte av og sammenstille ressurser, særskilt på plansiden.

Økonomi og demografi

Utvikling i folketall og befolkningssammensetning og de langsiktige trendene her er grunnleggende faktorer som kommunen må ta hensyn til ved dimensjonering av tjenestetilbudet og prioritering av midler mellom de ulike sektorene. Fylkesmannen ser det som viktig at kommunen i sin planstrategi og i alt planarbeid tar utgangspunkt i den demografiske utviklingen og hvordan den økonomiske handlefriheten er for kommunen i dag og utsiktene i årene fremover.

Storfjord kommune har i dag begrenset økonomisk handlefrihet. Kommunen ble meldt inn i ROBEK i 2012. Kommunens økonomi er preget av et for høyt driftsnivå i forhold til inntektene som kommunen rår over i dag. Videre har kommunen en økende lånegjeld, som gjør kommunens økonomi sårbar for renteøkninger. Kombinert med lite disponible fondsmidler og en anstrengt likviditet, gjør dette at den økonomiske situasjonen i kommunen er vanskelig og sårbar. Fylkesmannen vil peke på at behovet for bedre tilpasning mellom inntekter og utgifter er en hovedutfordring for Storfjord kommune som også må legge premisser for kommunens planarbeid.

Samfunnssikkerhet og klimatilpasning

Etter lov om kommunal beredskapsplikt (sivilbeskyttelsesloven) § 14, skal kommunene utarbeide en helhetlig risiko- og sårbarhetsanalyse. Denne analysen skal ligge til grunn for kommunens arbeid med samfunnssikkerhet og beredskap, herunder også ved utarbeidelse av planer etter plan- og bygningsloven. En helhetlig risiko- og sårbarhetsanalyse skal være overordnet, dekke hele kommunen og ta for seg temaer som faller inn under naturpåkjenninger, tjenesteyting og hendelser for øvrig.

Kommunen er også etter plan- og bygningslovens § 4-3, pålagt å gjennomføre en risiko- og sårbarhetsanalyse for kommuneplanens arealdel. Denne kan være en del av den helhetlige risiko- og sårbarhetsanalysen.

I nasjonale forventninger til regional og kommunal planlegging har regjeringen forventninger om at kommunene kartlegger områder som er sårbare for klimaendringer og utarbeider risiko og sårbarhetsanalyser som vurderer konsekvensene.

Etter det Fylkesmannen vet, har ikke Storfjord kommune utarbeidet en helhetlig risiko- og sårbarhetsanalyse etter lov om kommunal beredskapsplikt. Fylkesmannen mener derfor det er viktig at kommunen prioriterer å utarbeide en slik analyse i inneværende fireårsperiode.

Storfjord kommune vedtok i 2010 en energi- og klimaplan. Planen tar i all hovedsak for seg utslippsreducerende tiltak, men lite i forhold til klimatilpasning. Fylkesmannen synes det er positivt at Storfjord kommune har valgt å kommentere klimatilpasning i planen sin. Vi mener derimot at kommunen har et utviklingspotensial til å forbedre innholdet, ved aktivt å utrede hva klimaendringer fører til i forhold til kjente naturpåkjenninger kommunen. Vi anbefaler derfor at kommunen ved revidering av energi- og klimaplanen innarbeider mer konkrete klimatilpasningstiltak.

Barn og unge

Sjumilssteget for barn og unges beste har som målsetning å legge til rette for utvikling av gode, tverrfaglige tilbud for barn og unge, basert på prinsippet om tidlig innsats samt bedre barn og unges med- og selvbestemmelse når framtidens lokalsamfunn skal bygges.

Fylkesmannen anbefaler at kommunen i sin planstrategi vurderer hvordan arbeidet med sjumilssteget skal forankres og videreføres i planleggingen for kommende fireårsperiode.

Kommunen bør også i arbeidet med planstrategien vurdere:

- om det bør utarbeides en kommunedelplan til kommuneplanens samfunnsdel for oppvekst- og utdanningsområdet som tar for seg hele løpet fra barnehage til videregående skole, herunder
 - generelt oppvekstmiljø
 - overganger barnehage/grunnskole/videregående skole
 - psykisk helse
 - rusforebyggende arbeid
 - forebygging og tiltak mot mobbing
 - tiltak mot frafall fra videregående skole
 - om dimensjoneringen av barnehagetilbudet ivaretar retten til barnehageplass jf.
 - bestemmelsene i barnehageloven
 - dimensjoneringen av skoletilbudet på grunnlag av befolkningsutviklinga i kommunen
 - kompetanseutfordringer og behov i barnehager og skoler, herunder kompetanse samisk.

Helse

Samhandlingsreformen og den nye helse- og omsorgstjenesteloven medfører at kommunen får ansvar for flere nye oppgaver innen helse- og omsorgssektoren. Dette byr kommunen på flere utfordringer, f.eks. hva gjelder kvalitet og omfang av tjenester samt kompetansebehov. I forbindelse med de nye oppgavene vil befolkningsutviklingen, herunder økt antall eldre, spille en rolle. Kommunen bør vurdere å omtale utfordringer knyttet til samhandlingsreformen i planstrategien.

Den nye folkehelseloven gir kommunen ansvar for å fremme befolkningens helse. Prinsippet om å fremme befolkningens helse i alle sektorer ("helse i alt vi gjør") gjelder for kommunen. Det innebærer at hensyn til befolkningens helse skal integreres i beslutningsprosesser og i utøvelse av kommunens ulike roller; som eier av virksomhet og eiendom, arbeidsgiver, utviklingsaktør, tjenesteyter m.v.

Folkehelseloven sier bl.a. dette om hvordan kommunen skal ivareta befolkningens helse:

- Kommunen skal ta stilling til hvilke forhold vedrørende befolkningens helse som utgjør de viktigste utfordringene
- Oversikten over helseutfordringer skal være skriftlig
- Oversikten over helseutfordringer skal inngå som grunnlag for arbeidet med kommunal planstrategi, og en drøtning av utfordringene bør inngå i strategien
- Basert på oversikten over helseutfordringer skal kommunen sette mål for utviklingen
- Basert på oversikten over helseutfordringer skal kommunen iverksette relevante tiltak

Nasjonalt folkehelseinstitutt (FHI) har nylig publisert skriftlige folkehelseprofilen for alle norske kommuner. De kan lastes ned fra FHIs nettsider www.fhi.no/kommunehelsa. Statistikkbanken "Kommunehelsa" er tilgjengelig på samme nettsted. Fylkesmannen anbefaler kommunen å benytte disse verktøyene aktivt. Storfjord kommunes folkehelseprofil må danne utgangspunkt for å lage en oversikt over helseutfordringer i kommunen.

Mange viktige momenter ved befolkningens helse kan ikke leses ut av FHIs statistikkverktøy. Det er derfor viktig at kommunen også benytter lokal kunnskap og erfaring når man skal lage oversikten over helseutfordringer.

Landbruk

Landbruket i Storfjord består i dag av om lag 30 aktive enheter som sysselsetter rundt 30 årsverk samt 140 skogeiendommer. I tillegg kommer indirekte sysselsetting som følge av kjøp av varer og tjenester.

I planstrategien anbefaler Fylkesmannen at det utformes en del om bruken av landbruksarealer og landbrukets rolle ellers som munker ut i utfordringer. En slik framstilling vil klargjøre arbeidet med landbruksnæringen og ikke minst vise hvilke utfordringer kommunen må løse for å utvikle og styrke næringen.

I arbeidet med kommunal planstrategi bør kommunen vurdere følgende tema:

- Et sterkt jord- og skogvern som premiss ved utforming av arealbruk og bestemmelser i kommuneplanens arealdel.
- Praktisering av bopliktsreglene.
- Omtale av landbruk i strategisk næringsplan.
- Tilrettelegging for utvikling av det tradisjonelle jordbruket.
- Tilrettelegging for økt hogst, planting og skjøtsel av skogarealene.
- Tilrettelegging for utbygging av skogsvegnettet.
- Satsing på innovasjon og nye bygdenæringer.
- Landbrukets rolle i og klimatilpasningen, særlig skogens muligheter til å binde CO₂.
- Har kommunen tilstrekkelige ressurser til å løse aktuelle forvaltnings- og utviklingsoppgaver i landbrukssektoren, eller bør sektorforvaltningen styrkes? Behovet for en beitebruksplan som verktøy for framtidia rasjonell og sammenhengende beitebruk.
- Behovet for en kartfesting av landbrukets driftsarealer for jord- og skogbruk. Kommunen bør utarbeide et kart over landbrukets kjerneområder som omfatter arealer for beitebruk, dyrket mark og dyrkbar skogsmark samt skogsmark av høg og middels bonitet fordelt på treslag. Landbruket som ressurs i den øvrige kommunale tjenesteproduksjonen som for eksempel oppvekst, helse/omsorg og folkehelse.

Universell utforming

Plan- og bygningsloven samt diskrimineringsloven stiller nye krav til samfunnet for å tilrettelegge private og offentlige funksjoner slik at alle kan bruke dem uavhengig av funksjonsevne. I regjeringens handlingsplan for universell utforming og økt tilgjengelighet er ett av målene at alle kommuner skal ha vedtatt en kommuneplan med retningslinjer for universell utforming innen 2025. Dette målet kan kommunen ivareta ved å ta med slike retningslinjer i kommuneplanens samfunnsdel. Samfunnsdelen skal også gi prioriteringer i arealdelen, for eksempel arealbehov for ulike funksjoner, valg av infrastruktur, bolig- og næringspolitikk, kommunal service mv.

Arbeidet med kommunal planstrategi er et godt tidspunkt for å drøfte universell utforming som et ledd i samfunnsutviklingen i kommunen og sektorenes virksomhet når det gjelder videre planlegging. Tema som bør drøftes er blant annet:

- Behov for kartlegging/ utfordringer kommunen står overfor og hvordan disse skal ivaretas gjennom den kommunale planleggingen.
Kompetansenivå i kommunen og behovet for kompetansebygging.

Kommentar:

- Kommunen ønsker å revidere kommuneplanens arealdel. Tilstrekkelig planressurser er nødvendig. Interkommunalt samarbeid?
- Det økonomiske aspektet er viktig for det videre planarbeidet i kommunen.
- Hensiktsmessig å utarbeide en overordnet og helhetlig ROS analyse for hele kommunen ifm. revidering av kommuneplanens arealdel.
- En bør kartlegge områder som er sårbare for klimaendringer og utarbeider risiko og sårbarhetsanalyser som vurderer konsekvensene.
- Revidere energi og klimaplan og utrede klimautfordringer.
- Bør det utarbeides en kommunedelplan til kommuneplanens samfunnsdel for oppvekst- og utdanningsområdet som tar for seg hele løpet fra barnehage til videregående skole.
- Kommunen bør vurdere å omtale utfordringer knyttet til samhandlingsreformen og folkehelseloven i planstrategien

6.6 NVE har i brev datert 29.03.2012 kommet med følgende innspill (utdrag)

Kommuneplanens arealdel for Storfjord kommune er vedtatt i 2007. Samfunnsdelen er fra 2011. Arealdelen er et svært viktig styringsredskap for samfunnsutvikling og vi mener at en revidering av arealdelen bør prioriteres høyt.

Storfjord kommune har utarbeidet en overordnet plan for småkraftutbygging. Her har kommunen gjort et grundig arbeid og slike planer bidrar til å styrke beslutningsgrunnlaget for konsesjonsbehandlingen. Vi ønsker å bruke anledningen til å gi et overordnet innspill på det vi mener er viktige utfordringer i forbindelse med samfunnssikkerhet i kommunen.

Samfunnssikkerhet

Flom, erosjon og skred er naturlige prosesser. Planlegging og utbygging må ta hensyn til faren for skader som følge av disse prosessene. Vi viser til NVEs retningslinje nr. 2/2011 *Flaum- og skredfare i arealplaner* som omhandler sikkerhetsnivåer og fremgangsmåte for utredning av fare for flom og skred.

Klima

Klimautfordringene er en av de største utfordringene vi står ovenfor. Kommunen må tilpasse seg et endret klima, samtidig som det må bidra til å redusere utslippene av klimagasser. Økt skred- og flomfare og store og intense nedbørsmengder gir utfordringer for planleggingen. Klimafremskrivningene tilsier at det vil bli hyppigere episoder med styrtregn og derfor hyppigere og større flommer i små vassdrag. Dette gjelder i hele landet. De siste års erfaringer med økt flomføring i og økte flomskader langs mange små vassdrag bekrefter denne utviklingen. For alle vassdrag med nedslagsfelt mindre enn ca. 100 km² må en regne med minst 20 % økt flomvannsføring i løpet av de neste 50 — 100 år. Dette er beskrevet i rapporten "*Hydrological projections for floods in Norway under a future climate*" (Lawrence og Hisdal 2011, NVE-rapport 5-2011). Rapporten er tilgjengelig på NVEs nettsider.

Det er nødvendig at arealplanleggingen tar hensyn til den økte flomfaren langs små vassdrag. Det beste generelle rådet er å holde bebyggelsen i god avstand fra vassdragene. Det må vises særlig aktsomhet langs bratte vassdrag der vannet kan grave ut nye løp eller rive med seg masser i farlige flomskred. Vedtatte klima- og energiplaner må følges opp i kommunale planer.

Klimautviklingen gir et stigende at havnivå. I NOU 2010:10 "*Tilpassing til eit klima i endring*" er det gitt en anbefaling hvilken stigning som bør legges til grunn for de neste 100 år. NVE anbefaler at ny utbygging bør ta hensyn til beregnede stormflohøyder ved det havnivået en vil ha om 100 år.

Risiko- og sårbarhetsanalyse (ROS- analyse)

Ved utarbeidelse av planer for utbygging skal planmyndighetene påse at ROS-analyse gjennomføres. I analysen må blant annet sikkerhetsvurderinger i forhold til skred, flom og grunnforhold inngå. Fareområder som identifiseres i ROS-analysen skal avmerkes på arealplankartet som hensynssoner og tilknyttes bestemmelser. Disse vil gi føringer for senere avklaringer på reguleringsplannivå og for byggesaker.

Vassdrag

NVE ser i økende grad problemer som skyldes innskrenkninger av vassdragenes naturlige løp, underdimensjonerte kulverter og lukking av bekker. Forholdet til hydrologi og vassdragsmiljø i tettbygde strøk byr på særlige utfordringer. NVE bidrar gjerne med ytterligere råd og veiledning. Vi stiller gjerne på møte med Storfjord kommune i forbindelse med en eventuell arealplansprosess. Et slikt møte kan med fordel samkjøres med fylkesmannen og eventuelt andre sektormyndigheter.

Kommentar:

- Kommunen har som intensjon om å revidere kommuneplanens arealdel. Dette blir nærmere bestemt i KPS.
- Kommunedelplan for småkraftverk er under revidering. Revideringa bli imidlertid satt i gang på grunnlag av stort utbyggingspress.
- Det varsles om økt flomfare, stigende havnivå og økt frekvens av skred i forbindelse med klimaendringer. Arealplanlegging må ta hensyn til dette. Hensynssoner i arealplaner er et viktig forebyggende tiltak.
- Utbedring av veg med grøfter og stikkrenner må ta hensyn til forventa mengder med nedbør.

7. Utkast på kommunal planstrategi, 2012 – 2015

På grunnlag av statistikk, innspill, nasjonale forventninger og kommunens egne erfaringer har administrasjonen kommet med følgende forslag på planarbeid til neste 4-årsperiode.

Plan	Sist vedtatt	Ansvar	Rulleres				Merknader
			12	13	14	15	
Overordna plan							
Kommuneplanens arealdel	2007	Driftsavgd.	x	x			Lovbestemt etter PBL.
Kommuneplanens samfunnsdel	2011	Plan- og næringsavgd.				x	Lovbestemt etter PBL.
Økonomiplan	Årlig	Økonomiavgd.	x	x	x	x	Lovbestemt etter kommuneloven.
Temaplaner							
Kommunedelplan for fysisk aktivitet og folkehelse	2011	Oppvekst og kultur				x	Vilkår for å søke tilskudd gjennom spillemidler.
Kommunedelplan for trafikksikkerhet og handlingsplan	2012	Driftsavgd.				x	Utløser midler til trafikksikkerhetstiltak
Kommunedelplan for energi og klima for Nord-Troms	2010	Driftsavgd.			x		Interkommunal plan. Lyngen, Kåfjord, Skjervøy, Nordreisa og Kvænangen.
Kommunedelplan for småkraftverk	2009	Driftsavgd./ plan- og næringsavgd.	x	x			Rullering av plan er påbegynt.
Sentrumsplan Skibotn	2012	Plan- og næringsavgd.					
Sentrumsplan Oteren	Ny	Plan- og næringsavgd. Sentrumsgruppe		x			
Sentrumsplan Hatteng	Ny	Plan- og næringsavgd. Sentrumsgruppe		x			Skisse er utarbeidet
Kommunedelplan – Kystsonoplan	Ny	Plan- og næringsavgd.	x				Interkommunal plan Lyngen, Kåfjord og Storfjord.
Reiselivsplan for Lyngenregionen	Ny	Plan- og næringsavgd.	x				Under utarbeidelse Klar for sluttvedtak.
Strategisk næringsplan		Plan- og næringsavgd.	x				Under revisjon
Beredskapsplan – Ras ved Nordnesfjellet	Ny	Driftsavgd./ plan- og næringsavgd.	x				Under utarbeidelse

Plan	Sist vedtatt	Ansvar	Rulleres				Merknader
			12	13	14	15	
Krise/beredskapsplan	Fortløpende	Driftsavgd. Brann og redning					Beredskap Under revisjon
Kartleggingsplaner <ul style="list-style-type: none"> • Fareområder • Biologisk mangfold • Kulturminner • Friluftsområder • mm. 	Ny	Plan- og næringsavgd. og driftsavgd.		x	x		Utarbeides i forbindelse med kommuneplanens arealdel.
Oppvekst							
Sektorplan for oppvekst og kultur	2011	Oppveks og kultur					
Oppvekstplan	2010	Oppvekst og kultur	x				
Kvalitetsplan for Storfjord skolene	Årlig	Oppvekst og kultur	x	x	x	x	Sikre at skolene driver i henhold til lovverket.
Helse og sosial							
Ruspolitisk plan	Ny		x				
Eldreplan	2009			x			
Kompetanseplan	Ny	Helse og omsorg	x				
Atomberedskapsplan		Helse og omsorg					Beredskap Under revisjon
Smittevernplan		Helse og omsorg					Beredskap Under revisjon
Boligsosial handlingsplan	Ny	Helse og omsorg		x			
Interne planer							
Seniorpolitisk plan	2012	Personalavgd.	x				
Strategis kompetansehevingsplan for Storfjord kommune	2012	Kompetansegruppa	x				
Lønnspolitisk plan	2012	Personalavgd.					Kommunens lønnspolitikk