

Interpolar AS

Miniseminar – *Næringsutvikling og virkemidler*

Lyngskroa hotell

Oteren, 21. august 2013



Eiere

- ” INTEK Lyngen (27 %)
- ” Statskog SF (24 %)
- ” Storfjord kommune (22 %)
- ” Kåfjord kommune (18 %)
- ” Lyngen kommune (9 %)

2-delt Formål

1. Drive grenseoverskridende samarbeidsprosjekter innen næring, energi og samferdsel for Lyngen-regionen og Tornedalen
2. Tilrettelegge for etablering av et investeringsfond som skal bidra til vekstkraft og verdiskaping

Hva er et investeringsfond?

- “ En allokering av kapital med formål å investere i næringsvirksomhet med tilførsel av risikokapital
- “ Midlene tilføres vanligvis som aksjekapital i bedriftene, i enkelte tilfeller som ansvarlig lån
- “ Kan være offentlig, privat eller en miks offentlig/privat
- “ Rettet mot spesifikke bransjer eller flere bransjer
- “ Normalt investerer fondet i minoritetsandeler
- “ Begrenset virkeperiode på 10 – 15 år

Risikoprofiler

- “ Et investeringsfond kan velge forskjellige risikoprofiler
- “ Noen tar høy risiko og prioriterer investeringer i en tidlig fase av bedriftens liv (såkorn)
- “ Andre går inn når bedriften er etablert og i tidlig vekst (venture-fase)
- “ Mens andre retter seg mot restrukturering av bedrifter som er kommet i problemer (buy-out fond)

Eksempel på fond i Nord-Norge

- ” Såkorn Invest AS (SINAS)
- ” Kap Nord
- ” Norinnova Invest AS
- ” Origo kapital
- ” Sparebanken Nord-Norge Invest
- ” Troms kraft invest AS
- ” Helgeland Invest AS
- ” Investinor
- ” Narvik kapital AS
- ” Hålogaland Invest
- ” Hammerfest næringsinvest
- ” Sørvaranger Invest AS

Generelt nordnorske investeringsfond

- “ Forskjellige strategier, men bedrifter både i såkorn, venture og vekst/modningsfasen er målgruppen
- “ Rimelige like på tematiske satsingsområder
- “ Fondene samarbeider og foretar co-investeringer
- “ Flere av fondene nærmere seg fullinvestering
- “ Gjenstående midler skal brukes til å delta i oppkapitalisering i de bedriftene de har investert i
- “ KUN ETT FOND AV DE BESKREVNE HAR INVESTERT I LYNGEN-REGIONEN

Fond for Lyngenfjorden

- “ Mål kort sikt: 5 – 10 mill. kr
- “ 3-års perspektiv
- “ Kapital fra eiere?: Statskog SF, kommunene og Intek Lyngen AS
- “ Aktuelt å invitere inn flere eiere
- “ Kapitalen innkalles av styret etter behov i transjer på en tredel pr år i 3 år



Kostnadsdeling i interkommunalt samarbeid

“ Det finnes ikke en ”rettferdig” modell. Alt må være basert på tillit og gjensidig tro på at om naboen lykkes, så lykkes de andre.

“ Mulige modeller

Man kan tenke seg flg. modeller (med et utall av varianter)

- . basert på folketall
- . likt pr kommune
- . basert på noe likt pr kommune og resten pr folketall
- . andre kriterier for fordeling
- . eierandel

Noe likt pr kommune og resten pr folketall

	kr		
Kapitalmål:	5750000		
Eiere	Beløp	Pr år	
Intek Lyngen	500000	166 667	
Statskog SF	1000000	333 333	
Storfjord	672383	224 128	
Kåfjord	718074	239 358	
Lyngen	859543	286 514	
Sum	3750000	1 250 000	
Troms fylkekommune	2000000	666 667	
Totalt	5750000	1 916 667	
Kommuner	Innbyggere	Beløp	Grunnbeløp
Kåfjord	2185	343 074	375000
Storfjord	1894	297 383	375000
Lyngen	3086	484 543	375000
Totalt	7165	1 125 000	1125000

Likt pr kommune		
	kr	
Kapitalmål:	5 750 000,00	
Eiere	Beløp	Pr år
Intek Lyngen	500000	166 667
Statskog SF	1000000	333 333
Storfjord	750000	250 000
Kåfjord	750000	250 000
Lyngen	750000	250 000
Sum	3750000	1 250 000
Troms fylkekommune	2000000	666 667
Totalt	5750000	1 916 667

*Litt mer på Storfjord/kåfjord, men mindre på Lyngen

Interpolar invest AS

- “ Det organiseres som et eget aksjeselskap med direkte eierskap fra InterPolars eiere.
- “ Aksjeselskapet InterPolar Invest AS etableres med en aksjekapital fra dagens eiere.
- “ Det foretas i tillegg en rettet emisjon på mellom X og Y MNOK.
- “ InterPolar Invest AS skal i hovedsak investere i venturfasen og senere faser i bedriftens utvikling. Ca. 10 % av selskapets kapital kan benyttes til såkorninvesteringer. Selskapet skal investere både i nye og bestående bedrifter.
- “ Selskapet skal ikke eie mer enn 49 % i en enkelt bedrift. Det gjelder også etter eventuelle oppfølgingsinvesteringer.

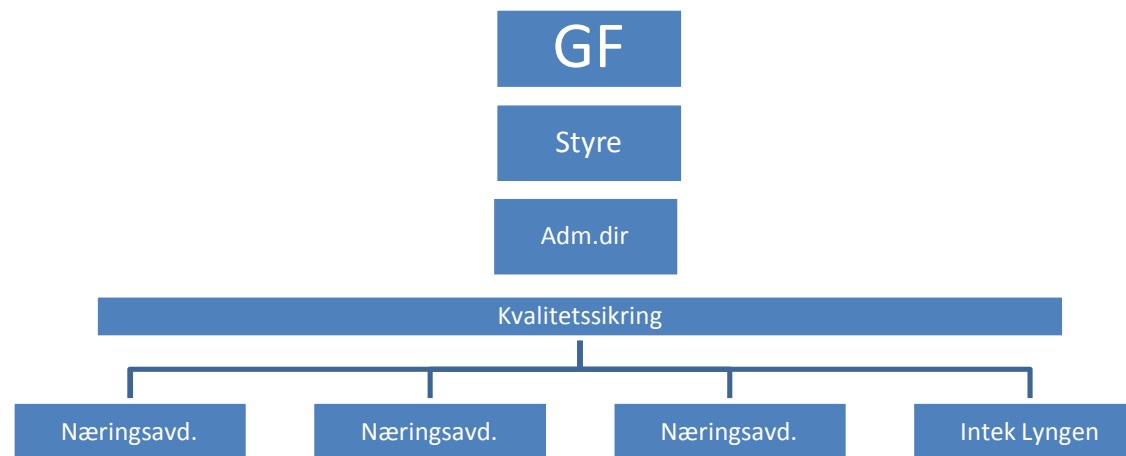
Interpolar invest AS

- “ Fondet kan ikke benytte mer enn 25 % av sin kapital på en enkelt investering. Det gjelder for enkeltinvesteringer så vel som etter oppfølgingsinvesteringer.
- “ Avkastningskravet til InterPolar Invest AS er satt til 10 % av investert kapital
- “ Fondets levetid settes til 10 år fra avsluttet emisjon. Midlene allokeres i selskapet slik at oppgjør med investorene foretas når selskapets levetid er over.
- “ InterPolar Invest AS har samarbeidsavtaler med følgende fond:
- “ Avtalene omfatter både mulighet for å gjøre co-investeringer, utveksling av erfaringer og informasjon samt mulig samarbeid om forvaltning og andre tjenester.

Forvaltning

- “ InterPolar Invest AS skal følge allmenne retningslinjer for god eierstyring og bransjens etiske retningslinjer.
- “ InterPolar AS skal etablere et nøkternt og rimelig forvaltningssystem uten å bygge opp egen administrasjon. Daglig leder i InterPolar AS vil også være daglig leder i InterPolar Invest AS. Kun en liten andel av lønnen skal dekkes av investeringsselskapet.

Foreløpig forslag til organisasjonsmodell



Evaluering av kommunale og regionale næringsfond

- “ Ordningen med kommunale og regionale næringsfond har bidratt til å styrke arbeidsplasser og øke overlevelsessevnen til det lokale næringslivet, viser rapporten Rambøll har laga for Kommunal- og regionaldepartementet (2012).
- “ Næringsfondene har først og fremst bidratt gjennom videreutvikling av etablerte bedrifter. De har bidratt til å øke attraktiviteten til kommuner og regioner, men hatt mindre effekt på faktiske flyttestrømmer.
- “ I tillegg har næringsfondmidlene (KNF) bidratt til å utløse andre midler, som banklån, støtte fra Innovasjon Norge og annen offentlig finansiering.
- “ Rapporten viser at kommunale næringsfond er et virkemiddel som er lett å tilpasse lokale behov