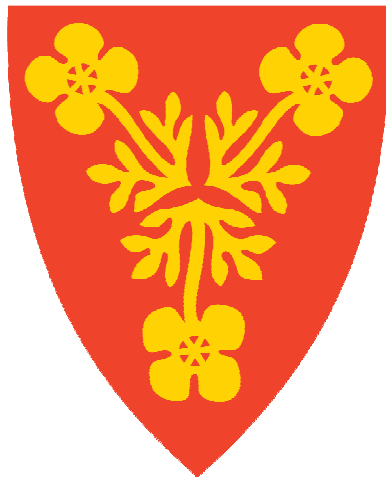


Storfjord kommune
REVISJON AV KOMMUNEPLANENS AREALDEL
2015-2027



Forslag til
Planprogram

27.01.2014

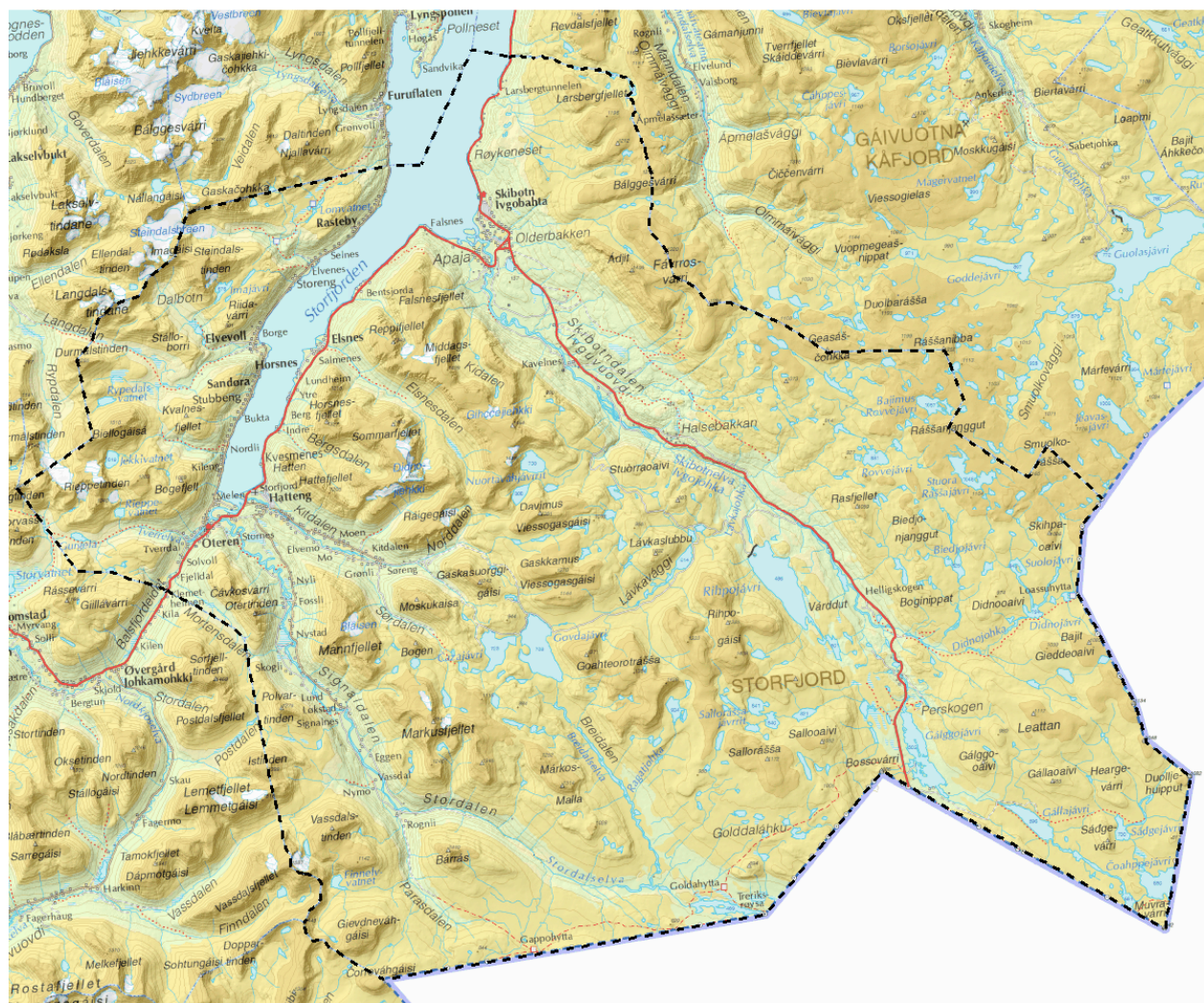
Innhold

1	INNLEDNING	3
1.1	Lokalisering	3
1.2	Bakgrunn for planarbeidet	3
1.3	Arealplanens plass i det kommunale plansystemet	4
1.4	Hovedtrekk av endringer i ny plan- og bygningslov /jfr. fig. 2).....	5
1.5	Lovgrunnlag - arealplanarbeidet	5
1.6	Lovgrunnlag for planprogram (plan- og bygningslovens § 4 – 1).....	6
1.7	Formålet med planarbeidet	6
2	PLANPROSESS – FRAMDRIFT OG STRUKTUR	7
2.1	Planprosess - deltakelse	8
2.2	Medvirkning/rådgiving – politisk/administrativt	9
2.3	Medvirkning/rådgiving – innbyggerne i kommunen	9
2.4	Medvirkning – fylkeskommunal og statlig interesse	10
2.5	Om alternativer som vil bli vurdert og behovet for utredninger.....	11
3	Planens innhold	11
3.1	Hovedtrekk – eksisterende forhold	11
3.2	Føringer på planarbeidet.....	11
3.3	Overordnede planer og regionale planer	12
3.4	Kommunal planstrategi	12
3.5	Arealdelen.....	13
3.6	Hovedtrekk for planarbeidet	14
4	Beskrivelse av planarbeidet.....	14

1 INNLEDNING

1.1 Lokalisering

Storfjord kommune ligger innerst i Lyngenfjord-bassenget og grenser mot kommunene Målselv, Balsfjord, Tromsø, Lyngen, Kåfjord, Enontekiö i Finland og Kiruna i Sverige. Storfjord er den eneste kommunen i Norge som grenser både mot Finland og Sverige. Avstanden fra kommunesenteret Hatteng til Tromsø sentrum er knappe 10 mil. Det er 3 større dalfører i kommunen: Skibotndalen som leder opp til grensa mot Finland hvor E8 har grensepassering til Finland og innerst i Storfjorden er Kitdalen og Signaldalen.



Figur 1 - Storfjord

1.2 Bakgrunn for planarbeidet

Storfjord har en gjeldende kommuneplanens arealdel som var vedtatt i 2007. I kommunal planstrategi vedtatt i 2012 er det satt opp med rullering av kommuneplanens arealdel i inneværende kommunestyreperiode.

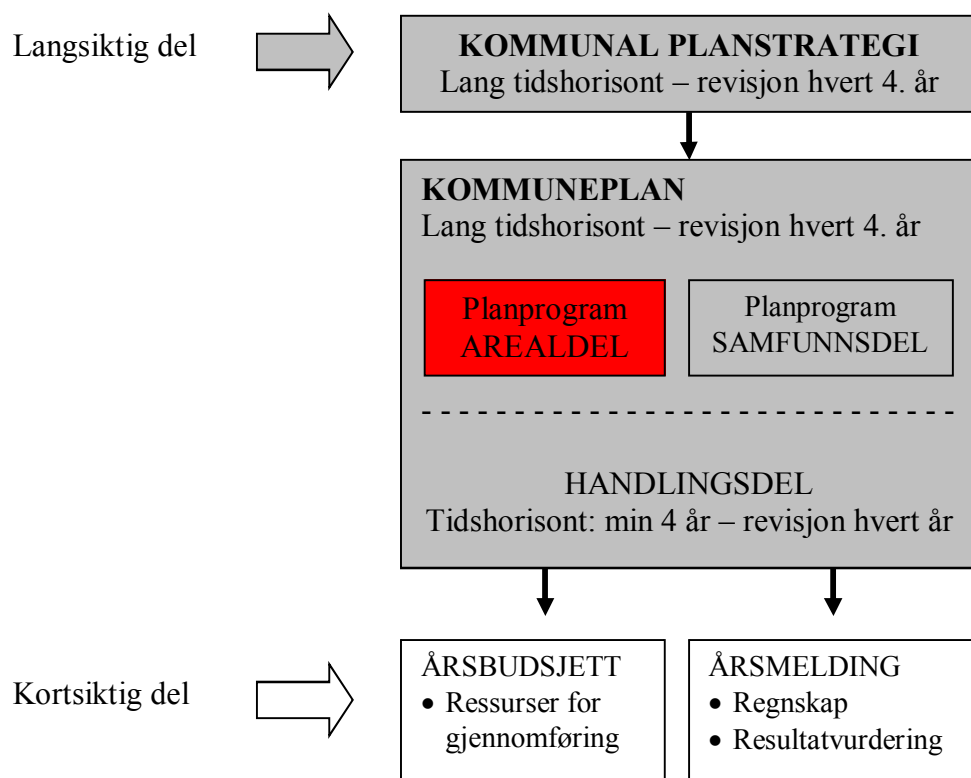
Det forelå innsigelser fra områdestyret for reindrifta i Troms mot enkelte forslag i Skibotndalen som var tatt med i arealdelen. Dette gjaldt områdene som var merket BE7, BE8, BH25 og BH28 som var et sammenhengende område ved Brennfjell som Statskog ville utvikle i ervervs- og hyttesammenheng. Videre gjaldt innsigelsene for områdene BI4 til industriformål, S8 til motocrossbane og fortetting av hytter i BH11 i Halsebakkan. Kommunestyret vedtok å løfte disse områdene ut av planen for seinere avklaring og eventuelt mekling.

Kommunen fikk utarbeidet 2 konsekvensutredninger: KU-samiske kulturminner og KU – reindrift. Disse medførte ikke noen tilbaketrekking av innsigelsene fra Områdestyret.

Det ble påbegynt en meklingsprosess. Et meklingsmøte gjennomført av fylkesmannen medførte ingen enighet. Saken skulle derfor videre til miljøverndepartementet for avgjørelse. I kommunestyresak 44/11 ble det vedtatt å ta ut alle forslagene som det var avgitt innsigelse på. Reindriftsforvaltningen i Troms trakk etter det sin innsigelse mot kommuneplanens arealdel.

Kommuneplanens samfunnsdel ble vedtatt i 2011.

1.3 Arealplanens plass i det kommunale plansystemet



Figur 2 - Illustrasjon av det kommunale plansystemet

1.4 Hovedtrekk av endringer i ny plan- og bygningslov /jfr. fig. 2)

- Kommunal planstrategi er et nytt dokument som i hovedsak skal beskrive utviklingstrekk, utfordringer og kommunens planbehov. Kommunal planstrategi skal vedtas av kommunestyret første år etter hver nye valgperiode.
- Kommuneplanens samfunnsdel skal ha en handlingsdel som angir hvordan planen skal følges opp de fire påfølgende år eller mer. Handlingsdelen skal revideres årlig. Økonomiplanen etter kommunelovens § 44 kan inngå i handlingsdelen.

Tidligere har kommuneplanens handlingsdel vært definert under ”kortsiktig del” – handlingsprogram/økonomiplan. Ved å knytte handling til kommuneplanens langsiktige del det vil gjøre enklere å holde en ”rød tråd” mellom langsiktig strategisk planlegging og handlingsorienterte tiltak.

Foruten endringen som berører plansystemet, er følgende forhold blitt aktualisert etter innføring av ny plan- og bygningslov:

- Utarbeidelse av planprogram. Utarbeides for alle kommuneplaner og for reguleringsplaner som kan ha vesentlige virkninger for miljø og samfunn.
- Planbeskrivelse: Ved offentlig ettersyn skal planen ha planbeskrivelse som beskriver planens formål, hovedinnhold, virkninger, samt gitte retningslinjer.
- Konsekvensutredning er nødvendig for utarbeidelser av planer som viser nye byggeområder og andre forhold som gir virkninger for miljø og samfunn.
- Samfunnssikkerhet og risiko og sårbarhetsanalyse. Er nødvendig for utarbeidelse av planer som viser nye byggeområder. Analysen skal vise alle risiko- og sårbarhetsforhold som har betydning for om arealer er egnet til utbyggingsformål, og eventuelle endringer i slike forhold som følge av planlagt utbygging.

1.5 Lovgrunnlag - arealplanarbeidet

Gjennomføringen av arealplanarbeidet gjøres i henhold til plan- og bygningslovens bestemmelser i § 11 – 5 om kommuneplanens arealdel:

«Kommunen skal ha en arealplan for hele kommunen (kommuneplanens arealdel) som viser sammenhengen mellom fremtidig samfunnsutvikling og arealbruk. Det kan utarbeides arealplaner for deler av kommunens område.

Kommuneplanens arealdel skal angi hovedtrekkene i arealdisponeringen og rammer og betingelser for hvilke nye tiltak og ny arealbruk som kan settes i verk, samt hvilke viktige hensyn som må ivaretas ved disponeringen av arealene. Kommuneplanens arealdel skal omfatte plankart, bestemmelser og planbeskrivelse hvor det fremgår hvordan nasjonale mål og retningslinjer, og overordnede planer for arealbruk er ivarettatt.

Plankartet skal i nødvendig utstrekning vise hovedformål og hensynssoner for bruk og vern av arealer.

Kommunen kan etter vurdering av eget behov detaljere kommuneplanens arealdel for hele eller deler av kommunens område med nærmere underformål for arealbruk, hensynssoner og bestemmelser, jf. §§ 11 – 7 til 11 – 11.»

1.6 Lovgrunnlag for planprogram (plan- og bygningslovens § 4 – 1)

«For alle regionale planer og kommuneplaner, og for reguleringsplaner som kan ha vesentlige virkninger for miljø og samfunn, skal det som et ledd i varsling av planoppstart utarbeides et planprogram som grunnlag for planarbeidet.

Planprogrammet skal gjøre rede for formålet med planarbeidet, planprosessen med frister og deltakere, opplegget for medvirkning, spesielt i forhold til grupper som antas å bli direkte berørt, hvilke alternativer som vil bli vurdert og behovet for utredninger. Forslag til planprogram sendes på høring og legges ut til offentlig ettersyn samtidig med varsling av planstart. Planprogrammet fastsettes ordinært av planmyndigheten.

Dersom berørte regionale og statlige myndigheter på grunnlag av forslag til planprogram vurderer planen og komme i konflikt med nasjonale eller viktige regionale hensyn, skal dette fremgå av uttalelsen til planprogrammet.

Dersom planen får vesentlige miljøvirkninger i en annen stat, skal planmyndigheten sende forslag til program for planarbeidet til berørte myndigheter i denne staten til uttalelse.»

1.7 Formålet med planarbeidet

Målsettingen for kommuneplanleggingen i Storfjord er:

- Lage et godt styringsverktøy for arealforvaltningen i Storfjord som er politisk og administrativt forankret.
- Helhetlig og bærekraftig arealforvaltning.
- Få en oversikt over tilgjengelige arealer til ulike formål.
- Få en godkjent og oppdatert arealplan som vil forenkle forvaltningen og bidra til en raskere saksbehandling av enkeltsaker.
- Lokalt mobiliserende.
- Utvikle Storfjord til en attraktiv kommune i regionen.

2 PLANPROSESS – FRAMDRIFT OG STRUKTUR

Dato	Beskrivelse	Ansvar
7. februar 2014	Oppstartsmelding m/planprogram	Plan- og driftsstyret
Medio feb. 2014	Planprogrammet legges ut til offentlig ettersyn (6 uker)	Plan- og driftsstyret
10.04.14	Innspillene til planprogram innarbeidet	Arbeidsgruppen
30.04.14	Fastsetting av planprogram	Kommunestyret
Slutført innen	Planarbeid – Analyse <ul style="list-style-type: none"> - gjennomgang av temakart/innspill - identifisering av «problemområder» - eventuelle møter 	Arbeidsgruppen
	Planarbeid – utarbeiding av planforslag <ul style="list-style-type: none"> - Kart m/bestemmelser - Beskrivelse - Konsekvensutredning - ROS-analyser - eventuelle møter 	Arbeidsgruppen
19.09.2014	Planforslag – offentlig ettersyn (6 uker) <ul style="list-style-type: none"> - eventuelle møter 	Plan- og driftsstyret Administrasjon
	Planforslag – merknadsbehandling <ul style="list-style-type: none"> - eventuelle møter 	Plan- og driftsstyret
Desember 2014	Planforslag – offentlig ettersyn 2. gangs høring (6 uker) <ul style="list-style-type: none"> - eventuelle møter 	Plan- og driftsstyret Administrasjon
April 2015	Planforslag – sluttbehandling	Kommunestyret

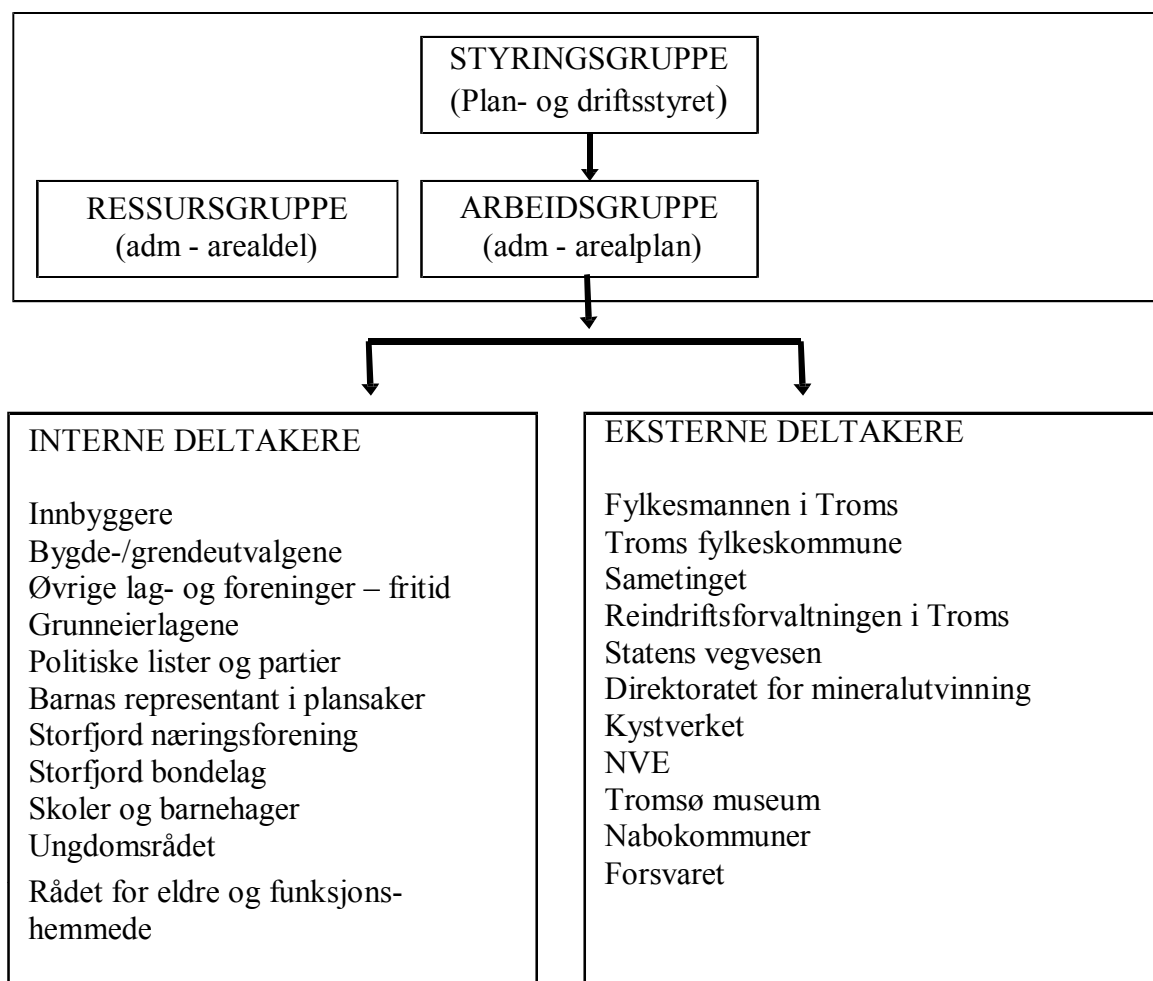
Dersom det kommer *innsigelser* fra statlig eller regionalt organ, nabokommuner eller reindriftsforvaltningen eller sametinget – og det ikke oppnås enighet – vil saken kreve mekling, og planprosessen vil som følge av det, bli lengre.

Det grå feltet illustrerer planprogrammet, de øvrige feltene illustrerer videre utarbeidelse av kommuneplanen. Frister for planprogrammet er nøyaktig fastlagt med gitte datoer. Som det fremgår av skjemaet må merknader til planprogrammet være mottatt innen xx.xx.2014.

Innen samme dato ønskes også innspill til planens innhold. Innspillene er viktige å få registrert så tidlig som mulig, slik at disse kan avveies i henhold til andre hensyn, når planforslaget skal utarbeides.

Når planforslaget er utarbeidet skal det legges ut til offentlig ettersyn i nye 6 uker. Dette vil annonseres i lokalpressen og gjennom elektroniske medier. Alle kan gi merknader til planforslaget. Administrasjonen vil vurdere innkomne merknader og legge saken fram for plan- og driftsstyret med tilråding. Plan- og driftsstyret kan enten følge administrasjonens tilråding eller ikke. Plan- og driftsstyrets vedtak oversendes kommunestyret for sluttbehandling. Kommunestyrets vedtak kan ikke påklages.

2.1 Planprosess - deltakelse



Det er Storfjord kommune som er planmyndighet og dermed ansvarlig for utarbeidelse og behandling av planen. Foruten politisk og administrativ deltakelse illustreres medvirkingen i 2 hoveddeler: interne og eksterne deltakere. Med eksterne deltakere menes interessenter utenfor Storfjord kommune.

2.2 Medvirkning/rådgiving – politisk/administrativt

Plan- og driftsstyret er kommunens planutvalg og styringsgruppe for arbeidet. Under planprosessen er det lagt opp til 5 møter (se side 7, fremdriftsplan) hvor plan- og driftsstyret skal gjøre beslutninger. Det kan i tillegg bli gitt orienteringer i plan- og driftsstyret under hele planprosessen dersom det er hensiktsmessig.

Plankontoret leder arbeidsgruppa som består av personer som arbeider med ulike plansaker. Det vil bli avviklet møter i arbeidsgruppa hver 14. dag fram til planen legges ut til offentlig ettersyn. I tillegg vil personer som er involvert i satsingsområder som er definert i den kommunale planstrategien (næring – barn og unge – helse – interkommunalt samarbeid) delta som ressursgruppe. Disse vil være mest engasjert under utarbeidelsen av planen og vil bli konsultert etter behov.

2.3 Medvirkning/rådgiving – innbyggerne i kommunen

Kommunens innbyggere får informasjon og inviteres til å komme med innspill til planarbeidet med bruk av følgende modeller:

Planprogrammet sendes til samtlige husstander.
Avvikling av folkemøter
Informasjon på kommunens hjemmeside (Facebook)
Informasjon gjennom media

Skriv/planprogram til alle husstander

Som vedlegg til planprogrammet oversendes et skjema hvor interessenter kan komme med innspill til planarbeidet dersom de ønsker det.

Avvikling av folkemøter:

I høringsperioden oppfordres bygdelagene/bygdeutvalgene eller andre å ta kontakt med kommunen hvis de ser behov for og ønsker avvikling av folkemøte. Ved behov vil det avvikles møter på følgende steder:

xx.xx.2014. kl 18.00: Skibotn
xx.xx.2014. kl 18.00: Hatteng
xx.xx.2014. kl 18.00: Oteren
xx.xx.2014. kl 18.00: Ellevoll

På møtene vil kommunen redegjøre for arbeidet med kommuneplanen. Og det er derfor viktig at bygdelagene kommer med innspill både om egnede områder for næringsutvikling (jordbruk, industri, reiseliv med mer), men også til boligområder, lokale kulturhus, idrettsanlegg og viktige friluftsområder. Storfjord kommune ønsker suppleringer, eventuelt endringer av arealbruk sett i forhold til dagens kommunale planer. Det står naturligvis fritt til også å spille inn andre ønsker.

Plan- og bygningsloven innehar en viktig endring: - at langsiktig kommuneplanarbeid også skal inneha en handlingsdel. Dette innebærer at kommunen skal innarbeide de viktigste tiltakene i økonomiplanen. Det er derfor svært viktig at bygdeutvalgene prioriterer og begrunner det viktigste tiltaket for lokalsamfunnet.

Utover i planprosessen vil det etter behov bli gjennomført ulike temamøter. Gjennom temamøter som er rettet mot utvalgte grupper av innbyggerne, som for eksempel barn og unge, håper Storfjord kommune på medvirkning og deltakelse fra alle grupper av kommunens innbyggere.

2.4 Medvirkning – fylkeskommunal og statlig interesse

- Storfjord kommune ønsker tilgang på alle typer informasjon som har betydning for planarbeidet (det som ikke finnes elektronisk ønskes tilsendt pr post).
- Storfjord kommune inviterer fylkeskommunale- og statlige sektorer til å delta og informere under planprosessen i den grad de finner det hensiktsmessig, det være seg politiske møter, folkemøter eller møter med administrasjonen.
- Det kan knyttes befaringer til møtene. Befaringer kan også arrangeres på andre datoer/tidspunkter.
- Møter kan også arrangeres via elektroniske løsninger.

Informasjon gjennom elektroniske medier:

All informasjon som er tilgjengelig vil legges ut på kommunens hjemmeside

Informasjon gjennom media:

Kommunen ønsker å benytte media i planarbeidet, dette gjelder i særlig grad lokalavisen.

Kontaktpersoner:

Birger Storaas, Nord-Troms Plankontor
birger.storaas@storfjord.kommune.no mob. 902 56 403

Joakim Stensrud Nilsen, Storfjord kommune
Joakim.Nilsen@storfjord.kommune.no tlf. 77 21 28 29

2.5 Om alternativer som vil bli vurdert og behovet for utredninger

- Vurdering og alternativer og behovet for utredninger kan gjøres med større treffsikkerhet når kommunen kjenner til innspillene fra befolkningen og ulike interessenter.
- Kommunen vil utrede dette nærmere ved fastlegging av planprogrammet.

3 Planens innhold

3.1 Hovedtrekk - eksisterende forhold

Bosettingsmønsteret i kommunen har ikke gjennomgått store forandringer. Arealbruken i kommunen har heller ikke vært gjenstand for store forandringer.

3.2 Føringer på planarbeidet

En del nasjonale mål og retningslinjer gjenspeiles gjennom fylkesplanleggingen. Sammen med kommuneplanens samfunnsdel har disse dokumentene fokus på fremtidig samfunnsutvikling og legger av den grunn føringer, men med ulik relevans, for arealplanleggingen.

Nasjonale retningslinjer

- Areal og transport
- Barn og unge
- Biologisk mangfold
- Energi og klima
- Folkehelse
- Landskap
- Risiko og sårbarhet
- Strandsonen
- Trafikksikkerhet
- Universell utforming

Fylkesplan i Troms

- Særlig kapitlene 3, 4 og 5
- arealpolitikk
 - miljø og klima
 - næringspolitikk
 - deler av de øvrige kap.

Kommunens samfunnsdel

- Satsingsområdene i kommuneplanens samfunnsdel:
- næring
 - barn og unge
 - helse

3.3 Overordnede planer og regionale planer

Kommunene Lyngen, Storfjord og Kåfjord utarbeider en samlet kystsonesplan for Lyngenfjorden. Arbeidet er organisert som et interkommunalt samarbeidsprosjekt. Kystsonesplanen ventes å være avsluttet før kommuneplanen er fullført. Kommuneplanens arealdel vil derfor bare omfatte landarealene.

Koblingen mellom arealdelen/kystsonesplanen vil enten bli innarbeidet ved godkjenning av arealdelen eller ved senere samlede hovedrevisjoner (kommunal planstrategi, samfunnsdel og arealdel).

Storfjord kommune har i samarbeid med de øvrige Nord-Troms kommunene vedtatt kommunedelplan for "Klima og energiplan" (2010). Relevante temaer i planen vil påvirke kommuneplanarbeidet.

3.4 Kommunal planstrategi

Revisjon av kommuneplanens arealdel har i gjeldende planstrategi følgende strategiske vinklinger for arealdisponering:

Begrunnelse	Prosessen bør omhandle
<ul style="list-style-type: none">• Store begrensninger på disponering av kommunens arealer – bl.a. reindrifts behov for arealer• Tidlig avklaring av arealbruken• Krav til ROS-analysearbeid i forbindelse med utarbeiding av arealplan• Eksisterende arealplan er ikke etter nytt lovverk (PBL 2008).• Mer forutsigbar saksbehandling• Problematikk med omdisponering av bolighus til fritidshus• Bidra til befolkningsvekst• Legge til rette for boligtomter/boligområder• Få ledige boligtomter i indre deler• Det blir flere eldre• Flere store planer om kraftutbygging• Nærings- og industriarealer	<ul style="list-style-type: none">• Avklare begrensninger i forhold til naturgitte kvaliteter/farer, reindrift, særinteresser mm.• Utarbeide ROS - analyse i forbindelse med planarbeidet samt konsekvensutredning• I prosessen jobbes det opp mot sektormyndigheter og andre berørte i form av temamøter• Bofellesskap for eldre - kommunalt/private• Utarbeide informasjonsbrosjyre til kommunens innbyggere

3.5 Arealdelen

Avgrensning

Planarbeidet skal omfatte alt av kommunens fastlandsarealer. Storfjord kommunes sjøområder inngår i Kystsoneplan for Lyngenfjorden.

Andre forhold

Snøskred/ras

- De teoretiske beregningene for snøskred og andre typer ras, legger beslag på store arealer i kommunen. Det er derfor viktig at videre/grundige kartlegging tiltak og sikringsarbeider blir drøftet. Det samme gjelder konsekvenser og mulige tiltak, dersom deler av "Nordnesfjellet" raser ut i Lyngenfjorden.
- I Storfjord kommune er det utført en rekke med skredundersøkelser. Disse innarbeides i arealdelen som hensynssoner skred.

Reiseliv

- Sett i forhold til andre næringer og Troms fylke, har kommunen potensiale for adskillig flere årsverk innen reiseliv. Selv om arealene er store, er det viktig å sikre arealer som er godt egnet til formålet.

Områder for fritidsbebyggelse og naust

- Kommune kan via planprosessen gjøre et "veivalg" med tanke på hvilken type fritidsbebyggelse vi ønsker. Aktuelle problemstillinger vil derfor være spredt fritidsbebyggelse kontra konsentrert fritidsbebyggelse i regulerte områder.
- Når det gjelder bygging av naust, kan kommunen via planprosessen legge føringer for denne type bebyggelse. Aktuelle problemstillinger vil i så måte være konsentrerte naustområder kontra spredt bygging av naust.
- Forskjellig vurdering av naust benyttet i næringsøyemed, kontra naust benyttet til fritidsaktiviteter.

Reindriftsnæringen

- Det meste av kommunens arealer er i henhold til Lov om Reindrift definert som reindriftsareal. I mange henseende kan derfor reindriftens sterke lovmessige stilling være utfordrende for kommunen. Det gjør at det i prosessen rundt arealplanarbeidet bør være en tett dialog med Reindriftsforvaltningen og reinbeitedistriktene med tanke på å bedre kunnskapen om deres vurdering av kommunens arealer, og viktigheten av disse i forhold til reindriften.

Friluftsområder

- Storfjord kommune har store arealer som sett i forhold til friluftsliv og rekreasjon har en stor verdi. Det er derfor svært viktig at bruken av disse blir sikret for fremtiden via planbestemmelser.

Miljøvern/Naturmangfold

- Lov om naturmangfold griper inn i arealplanleggingen og det bør derfor gjennomføres en egen prosess som en del av arealplanarbeidet som går på saksområdet.

Landbruksareal

- Landbruket er ei arealkrevende næring. I Storfjord har det vært stor nedgang i antall bruk, men dyrka areal i drift har ikke hatt en tilsvarende nedgang. Det er viktig at Det gjør at det i prosessen rundt arealplanarbeidet bør være en god dialog med landbruksnæringen om deres vurdering av kommunens arealer, og viktigheten av disse i forhold til landbruket.

3.6 Hovedtrekk for planarbeidet

Prinsipielle forhold

- I arbeidet med kommuneplanen (areal- og samfunnsdelen) vil begge planene vurderes i sammenheng. Næringslivet betraktes som den mest avgjørende faktoren for å styrke bosetningen i kommunen.
- Det er lovpålagt at konsekvensene av forslag til arealendringer skal konsekvensutredes. Hensyn til miljø og samfunn skal vektlegges og naturmangfoldet skal det tas hensyn til. Planprogrammet skal klargjøre hvilke utredninger som er nødvendig for å sikre et godt beslutningsgrunnlag for forslag til arealendringer.
- Kommunen vil registrere alle innspill og vil derigjennom forsøke å få en god oversikt over de ulike interesser i planleggingen. Det kan bli aktuelt å legge fram deler av planarbeidet både for sektorinteressentene og politikerne for eventuelt prinsipielle avklaringer.

4 Beskrivelse av planarbeidet

Ut fra det en ser i dag, er tilgjengelig kunnskapsgrunnlag godt nok til å gjennomføre planarbeidet, og konsekvensvurderingene av utbygging det medfører, på dette plannivået. Gjennom konsekvensutredningen skal en vurdere virkninger som planen kan få for miljø og samfunn.

I forbindelse med kommuneplanens arealdel som ble vedtatt i 2007 ble det utarbeidet to større konsekvensutredninger:

1. Konsekvensutredning for deltema samiske kulturminner og kulturmiljø, NIKU (2007)
2. Konsekvensutredning – reindrift, Asplan Viak AS (2008)

Disse bør være fortsatt aktuelle å bruke i utredningssammenheng.

Følgende utredningsteama er aktuelle:

- Δ Forurensning
- Δ Transportbehov og infrastruktur
- Δ Kulturminne og kulturmiljø
- Δ Naturverdier og biologisk mangfold
- Δ Landskap
- Δ Sikring av jordressurser
- Δ Folkehelse
- Δ Friluftsliv og rekreasjon
- Δ Universell utforming
- Δ Risiko ved havstigning
- Δ Barn og unges oppvekstvilkår
- Δ Arkitektonisk og estetisk utforming
- Δ Næringsutvikling og sysselsetting

Virkning på miljø og samfunn KU vil bli beskrevet når det foreligger nye konkrete planer og utbyggingsforslag. Det skal utføres konsekvensvurderinger for hvert enkelt utbyggingsområde og for hele planområdet. Ulike utbyggingsområder kan ha ulike utredningsbehov.

Vurderinger etter Naturmangfoldloven (NML) innarbeides i KU. Alle planvedtak etter PBL bygger på en interesseavveining. Hvilken vekt prinsippene i §§ 8 – 12 i NML, sammen med forvaltningsmålene i §§4 og 5, blir tillagt i denne avveiningen, avhenger av hvilke naturmangfoldverdier som finnes, i hvilket omfang de vil bli berørt og av andre hensyn i saken. For å sikre mest mulig ensartet forvaltning i tråd med prinsippene, kreves det i § 7 i NML at vurderingen og vektleggingen av prinsippene skal framgå av beslutningen. Det innebærer en plikt til å synliggjøre hvordan prinsippene er vurdert i den enkelte sak, i hvilken grad de er relevante, og hvilken vekt de er tillagt.

Dersom planvedtaket berører:

- naturtyper som er truet eller nær truet på Norsk rødliste for naturtyper 2011
- verdifulle naturtyper Norge har et særlig ansvar for
- truede eller nær truede arter på Norsk Rødlistefor arter 2010
- verdifulle arter Norge har et særlig ansvar for

skal prinsippene i §§ 8-12 i NML tillegges større vekt.

Vurderinga av konsekvenser skal basere seg på kjente registreringer (databaser, rapporter mv) i kommunene og hos regionale myndigheter, faglig skjønn, befaringer og andre kjente opplysninger. Gjennom planprosessen vil det trolig og komme fram ny informasjon/kunnskap. For større tiltak må private forslagsstillere regne med at kommunene ber om nødvendig dokumentasjon, slik at virkningene av eventuelle forslag kan vurderes. Det forutsettes at en forslagsstiller selv framskaffer nødvendig

dokumentasjon.

Forhold til nasjonale mål og retningslinjer, fylkesplaner, kommuneplaner og andre relevante planer skal kort beskrives i konsekvensutredningen. Det skal utredes for i hvilken grad tiltak er i tråd med gjeldende planer og i forhold til nasjonale målsettinger og føringer.

Tiltak skal vurderes der konsekvensutredningen viser at foreslått arealbruk kan få negative konsekvenser. Konsekvensutredningen skal ta utgangspunkt i metodikken i Statens vegvesen sin handbok 140, og tilpasses plannivået og utfordringene i planområdet.

Risiko- og sårbarhetsanalysen skal utføres i samsvar med «Samfunnssikkerhet i arealplanlegging. Kartlegging av risiko og sårbarhet», utgitt av Direktoratet for sivil beredskap. Analysen skal omfatte vurderinger både av risiko som bebyggelsen kan bli påvirket av og risiko som utbyggingen kan føre til.

I kommuneplanens arealdel vil det ikke bli avsatt områder for LNFR med bestemmelser om spredt bygging. Dette ut fra at en erfaringsmessig ikke anser det som en hensiktsmessig arealkategori i Storfjord. Enkelttomter innenfor LNFR-områder vil bli behandlet som dispensasjonssaker.

Planarbeidet skal resultere i et plankart med planbestemmelser og retningslinjer, en konsekvensutredning og en risiko- og sårbarhetsanalyse.