

*Et friskt og aktivt Storfjord!*

**Kommunedelplan for idrett, fysisk aktivitet og friskliv  
2016 – 2019**

**Høringsdokument**  
Levekårsutvalget sak 3/16

## Forord

”Et friskt og aktivt Storfjord!” er den overordnede visjonen for denne kommunedelplanen. Visjonen omfatter hele Storfjords mangfoldige befolkning; både barn, voksne og eldre, alle etnisiteter, funksjonsfriske, funksjonshemmede og psykisk utviklingshemmede. Den omfatter også oss alle uavhengig av hvilken helsesituasjon vi er i.

Det offentlige har et ansvar for å tilrettelegge slik at innbyggerne kan gjøre helsemessig gode valg, og ikke minst sørge for at denne evnen kommer automatisk med i fremtidige generasjoner.

Storfjord kommune har et todelt ansvar innenfor det fagfeltet som omfattes av denne planen. For det første har kommunen ansvar for å drive forebyggende arbeid og rette tiltak mot de helseutfordringene våre innbyggere har. Spesielt gjelder dette barn og unge, samt grupper med spesielle behov. I tillegg må kommunen være bevisst sin rolle som anleggseier og tilrettelegger for det arbeidet det frivillige Storfjord gjør på dette området.

Fysisk aktivitet og det sosiale aspektet ved å delta i organisert eller uorganiserte fritidstilbud i sitt eget nærmiljø er viktig for mange av kommunens innbyggere. Prestasjonsfokus i dagens samfunn er stort, og kan bidra til frafall i aktiviteter, dårlig selvbilde og på sikt helseplager. Motivasjonen for folk flest ligger mer i gleden ved å mestre, enn i det å bli målt i resultater. Dette innebærer at tilrettelegginga ikke bare gjelder for konkurranseidrett, men også for lavterskelaktiviteter.

Kommunedelplanen skal legge føringer for kommunens arbeid på dette feltet de kommende fire år.

|   |                                  |
|---|----------------------------------|
| <b><u>KAP. 1 INNLEDNING OG BAKGRUNN FOR PLANEN .....</u></b>        | <b><u>5</u></b>                  |
| 1.1 FORMÅLET MED PLANEN .....                                       | 5                                |
| 1.2 BEGREPSAVKLARING .....  | 5                                |
| <b><u>KAP. 2 PLANPROSESSEN .....</u></b>                            | <b><u>7</u></b>                  |
| 2.1 PLANLEGGING ETTER PLAN- OG BYGNINGSLOVEN .....                  | FEIL! BOKMERKE ER IKKE DEFINERT. |
| 2.2 REVISJON OG RULLERING .....                                     | FEIL! BOKMERKE ER IKKE DEFINERT. |
| 2.3 SAMORDNING MED ØVRIG KOMMUNALT PLANARBEIDE.....                 | FEIL! BOKMERKE ER IKKE DEFINERT. |
| 2.4 MEDVIRKNING .....   | 8                                |
| <b><u>KAP. 3 MÅLSETTING .....</u></b>                               | <b><u>9</u></b>                  |
| 3.1 STATLIGE FØRINGER.....  | 9                                |
| 3.2 FØRINGER FRA TROMS FYLKESKOMMUNE.....                           | 10                               |
| 3.3 STORFJORD KOMMUNES MÅLSETTING.....                              | 10                               |
| <b><u>KAP. 4 AKTØRER .....</u></b>                                  | <b><u>12</u></b>                 |
| 4.1 KOMMUNALE AKTØRER.....  | 12                               |
| 4.2 EKSTERNE AKTØRER.....   | 13                               |
| <b><u>KAP. 5 VIRKEMIDLER.....</u></b>                               | <b><u>14</u></b>                 |
| 5.1 SIKRING OG TILRETTELEGGING .....                                | 14                               |
| 5.2 KOMPETANSE .....  | 14                               |
| 5.3 ØKONOMISKE VIRKEMIDLER .....                                    | 15                               |
| 5.4 INFORMASJONSARBEID .....  | 16                               |
| <b><u>KAP. 6 RESULTATVURDERING AV FORRIGE PLAN .....</u></b>        | <b><u>17</u></b>                 |
| 6.1 ANLEGGsutbygging.....   | 18                               |
| NÆRMILJØANLEGG - SPILLEMIDLER.....                                  | FEIL! BOKMERKE ER IKKE DEFINERT. |
| REHABILITERING OG ORDINÆRE ANLEGG - SPILLEMIDLER .....              | FEIL! BOKMERKE ER IKKE DEFINERT. |
| LOKALE KULTURBYGG .....   | FEIL! BOKMERKE ER IKKE DEFINERT. |
| 6.2 AKTIVITETSTILTAK.....   | 19                               |
| AKTIVITETSTILTAK.....   | FEIL! BOKMERKE ER IKKE DEFINERT. |
| <b><u>KAP. 7 DAGENS SITUASJON .....</u></b>                         | <b><u>23</u></b>                 |
| 7.1 AKTIVITETSOVERSIKT .....  | 23                               |
| 7.2 ANLEGGSOVERSIKT - SPILLEMIDDELANLEGG.....                       | 23                               |
| 7.3 ANLEGGSOVERSIKT ØVRIGE ANLEGG .....                             | 25                               |
| 7.4 SIKREDE FRILUFTSOMRÅDER.....                                    | 26                               |
| <b><u>KAP. 8 ANALYSE AV BEHOV FOR AKTIVITET OG ANLEGG .....</u></b> | <b><u>28</u></b>                 |

|            |  |           |
|------------|--|-----------|
| <b>8.1</b> | <b>STATISTISK GRUNNLAG .....</b>                               | <b>28</b> |
| <b>8.2</b> | <b>HELSEUTFORDRINGER..... FEIL! BOKMERKE ER IKKE DEFINERT.</b> |           |
| <b>8.3</b> | <b>AKTIVITETSTILBUD.....</b>                                   | <b>30</b> |
| <b>8.4</b> | <b>ANLEGGSSBEHOV.....</b>                                      | <b>31</b> |

**KAP. 9 HANDLINGSPROGRAM .....** **32**

|            |   |   |
|------------|---|---|
| <b>9.1</b> | <b>PRIORITERT HANDLINGSPROGRAM FOR ANLEGG (4 ÅR).....</b>                         | <b>32</b>                               |
|            | MINDRE KOSTNADSKREVENDE NÆRMILJØANLEGG .....                                      | <b>FEIL! BOKMERKE ER IKKE DEFINERT.</b> |
|            | NÆRMILJØANLEGG .....  | 32                                      |
|            | REHABILITERING OG ORDINÆRE ANLEGG .....   | 33                                      |
|            | LOKALE KULTURBYGG .....   | <b>FEIL! BOKMERKE ER IKKE DEFINERT.</b> |
| <b>9.2</b> | <b>UPRIORITERT LISTE OVER ANLEGGSS- OG AREALBEHOV (10 – 12 ÅR).....</b>           | <b>33</b>                               |
| <b>9.3</b> | <b>PRIORITERT HANDLINGSPLAN FOR FOLKEHELSETILTAK (4 ÅR) .....</b>                 | <b>34</b>                               |
| <b>9.4</b> | <b>UPRIORITERT HANDLINGSPLAN OVER FOLKEHELSETILTAK (10 – 12 ÅR) .....</b>         | <b>35</b>                               |
| <b>9.5</b> | <b>HANDLINGSPLAN OVER FOLKEHELSETILTAK FRA LAG OG ORGANISASJONER (4 ÅR) .....</b> | <b>36</b>                               |

## **Kap. 1 Innledning og bakgrunn for planen**

Kommunedelplan for idrett, fysisk aktivitet og friskliv har en todelt hensikt. Den skal inneholde Storfjord kommunes målsettinger og strategier for bygging av og tilrettelegging for anlegg for idrett, fysisk aktivitet og friluftsliv. Den skal i tillegg inneholde kommunens målsettinger og strategier for frisklivsarbeidet.

Det er et krav fra Kulturdepartementet om at alle kommuner skal ha utarbeida et plandokument som omfatter anleggsplaner både i kommunal regi og i regi av lag og foreninger. Planen skal fungere som et styringsverktøy ved tildeling av kommunale og fylkeskommunale midler, og er dessuten en betingelse for tildeling av stønad i form av spillemidler. Storfjord kommunes plan har siden 2008 også vært et styringsverktøy for målrettet folkehelsearbeid i kommunen. I denne planen er begrepet folkehelsearbeid erstattet med frisklivsarbeid.

### ***1.1 Formålet med planen***

Målet med planarbeidet er at kommunen i samarbeid med ulike aktører skal få en oversikt over hovedutfordringene innenfor dette feltet:

- Hvilke anlegg og området for idrett, fysisk aktivitet og friluftsliv er det behov for?
- Hvilke frisklivstiltak er det behov for?

Planen skal inneholde tydelige innsatsområder, mål og tiltak.

Arbeidet med kommunedelplanen skal bidra til å

- Gjennomføre ei plan- og målstyrt utbygging av anlegg, og tilrettelegging av områder for idrett, fysisk aktivitet og friluftsliv.
- Systematisere bruk av fysisk aktivitet i kommunenes helsefremmende, forebyggende og rehabiliterende arbeid.
- Tilpasse organiseringa av Frisklivssentralen best mulig i henhold til behovene og utfordringene for Storfjord kommunes befolkning.
- Avklare de ulike aktørenes oppgaver, ansvar og økonomiske forpliktelser ved utbygging og drift av anlegg om områder for idrett og friluftsliv.

### ***1.2 Begrepsavklaring***

Det er viktig at alle som bruker denne planen har en felles forståelse av de aktuelle begreper, derfor er det nødvendig å definere eller avklare de viktigste.

**Idrett** forstås som aktivitet i form av konkurranse eller trening i den organiserte idretten.

**Fysisk aktivitet** innebærer egenorganiserte trenings- og mosjonsaktiviteter.

**Frisklivsarbeid** gjøres gjennom Frisklivssentralen, som er en kommunal helse- og omsorgstjeneste med tilbud om hjelp til å endre levevaner, primært innenfor områdene fysisk aktivitet, kosthold og tobakk. Målgruppen er personer som har behov for støtte til å endre levevaner på grunn av at de har, eller har risiko for, å utvikle livsstilsykdommer.

**Friluftsliv** defineres som opphold og fysisk aktivitet i friluft i fritiden med sikte på miljøforandring og naturopplevelse.

**Helse** handler om å være i stand til å mestre hverdagens behov, og ikke bare fravær av sykdom.

Departementet opererer med en tredelt definisjon av begrepet idrettsanlegg:

**Nærmiljøanlegg** skal være fritt tilgjengelig for allmennheten og beregna på egenorganisert fysisk aktivitet. Anleggene skal primært være tilrettelagt for barn og unge, men også tilgjengelig for lokalbefolkninga forøvrig. Et nærmiljøanlegg skal hovedsakelig ligge i tilknytning til bo- og oppholdsområder i kommunen.

**Ordinære anlegg** er de tilskuddsberettigta anlegg som fremgår av ”Bestemmelser om tilskudd til anlegg for idrett og friluftsliv”. De ordinære stønadsberettigta anleggstypene er hovedsakelig nært knytta til konkurranse- og treningsvirksomhet for idrettsorganisasjonene. De tekniske kravene til mål og utforming tar utgangspunkt i de enkelte særforbunds konkurranseregler.

**Nasjonalanlegg** er idrettsanlegg som tilfredsstillter tekniske og funksjonelle standardkrav for avvikling av relevante internasjonale mesterskap og konkurranser.

Frilufts- og friområder brukes ofte som fellesbetegnelser på grønne områder tilgjengelige for fri allmenn ferdsel, og kan defineres nærmere slik:

**Friluftsområder** er store, oftest uregulerte områder som omfattes av allemannsretten. Områdene benyttes til turliv, jakt, fiske, trim og aktiv trening. I kommuneplanens arealdel er friluftsområdene oftest vist som LNFR-områder (landbruks-, natur-, friluftsliv- og reindriftsområder).

**Friområder** dekker avgrensa områder med spesiell tilrettelegging og opparbeiding for allmennhetens uhindrede rekreasjon og opphold. Områdene er vanligvis ervervet, opparbeidet og vedlikeholdt av kommunen, og kan være parkanlegg, turveier, lysløyper, lekeplasser, nærmiljøanlegg og badeplasser, men også omfatte inngrepsfrie naturområder. I kommuneplanens arealdel er friområder oftest vist som byggeområde på kartet, da de betraktes som en del av dette formål. I reguleringsplansammenheng er friområder en egen kategori.

## Kap. 2 Planprosessen

Styre for plan og drift har ansvaret for igangsetting av planprosessen. Det administrative ansvaret for det daglige planarbeidet og samordning av arbeidet mot revisjon av kommuneplanens arealdel påligger rådmannen ved driftssjefen. Levekårsutvalget har det politiske faglige ansvaret. Det praktiske planarbeidet er utført av folkehelsekoordinator og kulturkonsulent.

I arbeidet med planen har hovedkilden til informasjon vært den foregående kommunedelplan og handlingsplan, i tillegg til kontakt med lag og foreninger via registreringsskjema og medvirkningsmøter. De ulike etatene har blitt involvert på avdelingsnivå. Ishavskysten friluftsråd som kommunens fagorgan for friluftsliv har også vært delaktig i prosessen. Som en del av planprosessen har også følgende organ hatt planen til behandling: ungdomsrådet, rådet for eldre og funksjonshemmede og idrettsrådet.

Oppstart av planen har vært kunngjort i media, Mangfolderen, på [www.storfjord.kommune.no](http://www.storfjord.kommune.no), Facebook og per brev til aktuelle lag og foreninger.

### 2.1 Planlegging etter plan- og bygningsloven

Behandlinga av kommunedelplaner er beskrevet i lovens § 3-1. Kommunedelplan for idrett, fysisk aktivitet og friskliv er en tematisk plan uten juridisk bindende virkning når det gjelder disponering av arealer. De arealvurderinger som er gjort i planen må derfor tas inn i kommuneplanens arealdel for å få rettsvirkning. Etter plan- og bygningsloven kan det kun knyttes innsigelser fra offentlige myndigheter til arealdeler av en kommune(del)plan. Innsigelser til kommunedelplanen for idrett, fysisk aktivitet og friskliv er derfor ikke aktuelt.

### 2.2 Revisjon og rullering

Kommunedelplan for idrett, fysisk aktivitet og friskliv strekker seg i hovedsak over periode på fire år (2016-2019). I tillegg inneholder planen en langsiktig del på opp til 12 år. Den kortsiktige delen skal være ei prioritert liste over anlegg som skal bygges og/eller rehabiliteres eller aktivitetstiltak som skal gjennomføres de kommende fire år. Den langsiktige delens tidsperspektiv er 10-12 år, og omhandler overordna målsetting og utvikling. Tiltak i denne delen føres opp i uprioritert rekkefølge.

**Rullering** er i denne forbindelse mindre vesentlige endringer av handlingsprogrammet. Departementet aksepterer at den politiske behandlingen delegeres til underutvalg under kommunestyret så lenge rulleringa kun medfører endringer på prioriteringslista av allerede oppsatte anlegg (og ikke vesentlige endringer for øvrig). Nye nærmiljøanlegg kan tas inn i en slik rullering, såfremt de samsvarer med planenes mål og strategivalg. Det samme gjelder ordinære anlegg fra den langsiktige uprioriterte lista.

**Revidering** er en fullstendig saksbehandling etter plan- og bygningslovens § 3-1, med sluttbehandling i kommunestyret. Vesentlige endringer av planen skal behandles på samme måte som revidering av planen (for eksempel at helt nye større anlegg, eller mindre anlegg som ikke er i samsvar med planens målsettinger, tas inn).

### **2.3 Samordning med øvrig kommunalt planarbeid**

Det er ei utfordring å få til ei best mulig samordning av det kommunale planarbeidet i Storfjord. Det er viktig at målene i den overordna kommuneplanen gjenspeiles i prosessen fram mot utvikling av en egen kommunedelplan for idrett, fysisk aktivitet og friskliv. Det bør være et mål at de arealbehov for idrettsformål, friluftformål og nærmiljøanlegg som dokumenteres gjennom arbeidet med denne planen, i tilstrekkelig grad innarbeides i kommuneplanens arealdel gjennom rullering og revisjon. Der det foreligger andre plandokumenter (reguleringsplaner mv.) er det nødvendig med en gjennomgang for å sikre at målene for kommunedelplan for idrett, fysisk aktivitet og friskliv samsvarer med øvrige mål og planvedtak i kommunen.

### **2.4 Medvirkning**

Plan- og bygningslovens § 5-1 fastslår at kommunen skal legge til rette for medvirkning i planprosessen. Til grunn for dette ligger to hovedhensyn – deltakelse og demokrati, samt bedre resultat av planlegginga.

Innledninga til kapittel 2 beskriver hvordan lag og foreninger har blitt gitt mulighet for medvirkning i denne planprosessen. Erfaringene fra medvirkningsprosessen viser at flere deltar ved å besvare spørsmål på utsendte skjema enn ved direkte deltakelse på medvirkningsmøte. Utfordringa for de planansvarlige i Storfjord kommune er å finne fram til den arbeidsformen som sikrer størst mulig engasjement og medvirkning, samtidig som ambisjonsnivået tilpasses kommunens ressurser og hva som er realistisk å gjennomføre.



## **Kap. 3 Målsetting**

I tillegg til Storfjord kommunes egne målsettinger for idrett, fysisk aktivitet og friskliv må også statlige og fylkeskommunale føringer, samt en kartlegging av folkehelseutfordringene i Storfjord kommune legges til grunn for arbeidet med kommunedelplanen.

### **3.1 Statlige føringer**

#### ***Statlig idrettspolitik***

Staten har som overordnet mål å legge til rette for at flest mulig skal kunne utøve idrett og fysisk aktivitet. Gjennom idrettspolitikken har staten et særlig ansvar for barn og ungdom, personer med nedsatt funksjonsevne og inaktive.

#### ***Statlig friluftslivspolitik***

Det er et nasjonalt politisk mål at alle skal ha mulighet å drive friluftsliv som helsefremmende, trivselsskapende og miljøvennlig aktivitet i nærmiljøet og i naturen for øvrig. Friluftsloven skal verne friluftslivets naturgrunnlag og sikre allmennheten fri rett til ferdsel og opphold i naturen.

#### ***Kulturloven***

§4 sier følgende: «Fylkeskommunen og kommunen skal syta for økonomiske, organisatoriske, informerende og andre relevante verkemiddel og tiltak som fremjar og legg til rette for eit breitt spekter av kulturverksemd regionalt og lokalt.»

#### ***Folkehelseloven***

§ 4 sier følgende: «Kommunen skal fremme befolkningens helse, trivsel, gode sosiale og miljømessige forhold og bidra til å forebygge psykisk og somatisk sykdom, skade eller lidelse, bidra til utjevning av sosiale helseforskjeller og bidra til å beskytte befolkningen mot faktorer som kan ha negativ innvirkning på helsen.

Kommunen skal fremme folkehelse innen de oppgaver og med de virkemidler kommunen er tillagt, herunder ved lokal utvikling og planlegging, forvaltning og tjenesteyting.

Kommunen skal medvirke til at helsemessige hensyn blir ivaretatt av andre myndigheter og virksomheter. Medvirkning skal skje blant annet gjennom råd, uttalelser, samarbeid og deltagelse i planlegging. Kommunen skal legge til rette for samarbeid med frivillig sektor.»

#### ***Andre føringer***

I tillegg til de føringer som er nevnt over, skal disse føringene danne grunnlaget for kommunens arbeid med idrett, fysisk aktivitet og friskliv:

- Plan- og bygningsloven
- Bestemmelse om tilskudd til anlegg og fysisk aktivitet
- Stortingsmeldinger
- Rikspolitiske føringer
- Veileder for kommunale frisklivsentraler

### ***3.2 Føringer fra Troms fylkeskommune***

Hovedmålet for Troms fylkeskommune er at trygge og inkluderende oppvekst- og levekår skal bidra til god helse og utjevning av sosiale forskjeller.

De regionale strategier for folkehelse er:

- Ivareta folkehelse i areal- og samfunnsplanlegging i alle sektorer lokalt og regionalt.
- Videreutvikle et godt kunnskapsgrunnlag for det systematiske og langsiktige folkehelsearbeidet.
- Videreutvikle samarbeidet mellom sektorer, lokale og regionale aktører og nasjonale myndigheter om folkehelse.
- Tilrettelegge for helsefremmende, trygge og inkluderende arenaer innenfor alle sektorer.
- Tilrettelegge for lavterskeltiltak innenfor ulike sektorer.
- Fysisk tilrettelegging for fysisk aktivitet.

De arealpolitiske retningslinjene er:

- Enkel tilgang for alle til natur- og friluftsområder og gode møteplasser for fysisk aktivitet og sosialt fellesskap vektlegges.
- Byer og tettsteder i Troms skal ha gode miljøkvaliteter, universell utforming, sammenhengende grønnstruktur og sammenhengende hovednett for gående og syklende.

Regional plan for friluftsliv, vilt og innlandsfisk (ikke vedtatt per d.d.) har følgende foreløpige mål:

- Om friluftsliv: Alle i Troms skal ha mulighet og kunnskap til å drive friluftsliv som positiv aktivitet for helse og trivsel.
- Friluftslivsområder: Attraktive og varierte områder av verdi for friluftslivet skal sikres og forvaltes slik at de blir ivaretatt for framtidige friluftslivsaktiviteter i Troms.
- Fysisk tilrettelegging for friluftsliv: I Troms skal det være varierte og tilrettelagte friluftslivsområder for ferdsel og opphold nær der folk bor.
- Friluftslivsaktiviteter: Innbyggerne i Troms skal ha mulighet til å utøve friluftsliv i nærmiljøet og i naturen ellers.
- Friluftslivsopplevelser i Troms (natur- og kulturminneopplevelser): I Troms skal unik natur og spennende kulturminner motivere både innbyggere og tilreisende til friluftsliv.

### ***3.3 Storfjord kommunes målsetting***

Kommuneplanen 2011 – 2023 har som overordna mål i pkt. 4 og 5 at:

- Kommunen skal opprettholde og videreutvikle kommunens gode velferdstjenester innen barnehage, skole, helse og omsorg.
- Kommunen skal ha et aktivt og mangfoldig kultur- og fritidstilbud som fører folk sammen og fremmer samarbeid, helse og trivsel. Det skal legges vekt på et inkluderende samfunn der alle kan delta.

Storfjord kommunes visjon for denne planen er:

***Et friskt og aktivt Storfjord!***

***For å oppnå dette har man satt opp følgende mål:***

- Gjennom praktiske og økonomiske virkemidler legge til rette for at frivillige lag og foreninger og ildsjeler skal skape et allsidig fysisk aktivitetstilbud for alle deler av befolkningen og i alle deler av kommunen.
- Sikre adkomst og områder for friluftsliv og idrett, innarbeide arealer for lek, idrett og friluftsliv som en del av bomiljøet, samt samordne skoleverkets, idrettens og friluftslivets behov for arealer og anlegg.
- Ivareta landskapsvern, miljømessige og estetiske forhold ved alle anleggsutbygginger.
- Arbeide for å fremme folkehelse og gode levevaner hos befolkninga gjennom tverrsektorielt arbeid, for å øke antall leveår med god helse, og minke helseforskjeller mellom sosiale lag, etniske grupper og kjønn.
- Særskilt tilrettelegge og bidra til et godt tilbud innen fysisk aktivitet for barn og unge, eldre, funksjonshemmede, psykisk utviklingshemmede og innvandrere, både med tilgang til idrettsanlegg og varierte muligheter for aktivitet og friluftsliv.

## Kap. 4 Aktører

Det offentlige er først og fremst en tilrettelegger for at lag og foreninger skal kunne gi et godt og variert tilbud til sine medlemmer. Storfjord kommune består av flere etater og avdelinger som i hele eller deler av sin virksomhet kommer i berøring med tema fra denne planen. I tillegg spiller eksterne offentlige organer også en rolle. Lag og foreninger og den dugnadsinnsats som de legger ned har en avgjørende betydning for om planens målsettinger skal oppnås.

### 4.1 Kommunale aktører

| Aktør                 | Ansvar i forhold til planens tema  |
|-----------------------|--|
| Barnehager            | Gi hvert enkelt barn opplevelser og erfaringer som støtte for sin utvikling av kunnskaper, ferdigheter og holdninger, blant annet gjennom fagområdet <i>Kropp, bevegelse og helse</i>  |
| Forebyggende avdeling | Fagansvar for bl.a. fagområdene rus, psykisk helse, flyktninger, fritidskontakter, BPA og PU-tjenesten   |
| Driftsetaten          | Ansvar for kommunale bygg og anlegg. Saksbehandler for byggesøknader.  |
| Folkehelsekoordinator | Koordineringsansvar for folkehelseiltak. Delansvarlig for tilrettelegging av turløyper.  |
| Frisklivsentralen     | Gi tilbud om hjelp til personer som ønsker støtte til å endre levevaner på grunn av at de har, eller har risiko for, å utvikle livsstilsykdommer som primært kan relateres til leveaneområdene fysisk aktivitet, kosthold og tobakk.                                   |
| Fritidsklubbene       | Tilbyr fysisk aktivitet på fritida som en del av sin aktivitet.  |
| Frivilligsentralen    | Pådriver, igangsetter og støttespiller for den lokale frivillige innsatsen.  |
| Fysioterapitjenesten  | Drive helsefremmende og forebyggende arbeid. Rehabilitering og habilitering. Gjøre tilpasninger og tilrettelegginger av omgivelsene ved behov. Bidra med rådgivning og veiledning.   |
| Grunnskoler           | Medvirke til at elevene opplever glede, inspirasjon og selvforståelse ved å være i bevegelse og samhandling med andre gjennom faget Kroppsøving og FYSAK. Medvirke til å gi innsikt i og evne til å reflektere kritisk rundt mat og måltid gjennom faget Mat og Helse. |

|  |  |
|--|--|
| Helsestasjonen                               | Fremme god psykisk og fysisk helse blant barn og unge.   |
| Kulturkontoret                               | Fagansvar for kulturspørsmål. Saksbehandler for tilskuddssøknader. Veileder for organisasjoner og privatpersoner. Delansvarlig for tilrettelegging av turløyper. |
| Legetjenesten                                | Arbeider individrettet med kostholdsveiledning og røykekutt, samt motiverende arbeid i forhold til fysisk aktivitet.   |
| Omsorgssentre                                | Opprettholde beboernes funksjonsnivå lengst mulig. Tilby rehabilitering og tilbud til dagpasienter.  |
| Plan- og driftsetaten                        | Fagansvar for arealplanlegging og – disponering. Ansvar for kommunale bygg og anlegg.  |
| Jord-, skog-, fiske- og utmarksforvaltningen | Fagansvar for jord-, skog-, fiske- og utmarksspørsmål. Saksbehandler for søknad om motorferdsel.   |

## 4.2 Eksterne aktører

| <b>Aktør</b>                   | <b>Ansvar</b>   |
|--------------------------------|---|
| Fylkesmannen                   | Samordningsinstans for statlige regionale etater. Høringspart. Understøtter kommunens folkehelsearbeid.   |
| Helse- og omsorgsdepartementet | Har det overordnede ansvaret for at befolkningen får gode og likeverdige helse- og omsorgstjenester, uavhengig av bl.a. bosted og økonomi.                                |
| Ishavskysten friluftsråd       | Medlemskommunenes kompetanseorgan innen friluftsliv og naturopplevelser. Utfører enkelte fellesoppgaver for medlemskommunene og bidrar til å øke samhandlinga i regionen. |
| Lag og foreninger              | Tilby møtesteder og aktiviteter som fremmer medlemmenes trivsel og helse, og bidrar til et levende lokalmiljø.  |
| Kulturdepartementet            | Forvalter bl.a. spillemidlene.  |
| Troms fylkeskommune            | Saksbehandler for tilskuddssøknader. Informasjon til lag og foreninger.   |
| Storfjord idrettsråd           | Arbeide for best mulige forhold for idretten i kommunen.  |

## **Kap. 5 Virkemidler**

Storfjord kommune har ulike virkemidler for å følge opp målsettinger for fysisk aktivitet og friskliv, og for å stimulere og styre utbygging av områder for idrett og friluftsliv i den retninga de oppsatte mål i kapittel 3. Kapitlet omfatter ikke virkemidler og støtteordninger utenfor kommunal eller interkommunal regi.

### ***5.1 Sikring av arealer***

Storfjord kommune skal i sin planlegging sikre arealer og områder for friluftsliv, idrett og lek gjennom å ta hensyn til disse behovene i kommuneplanens arealdel. Det skal også sikres atkomst til denne type områder. Arealplanen er juridisk bindende for arealbruken i kommunen. En rekke lover kommer til anvendelse i denne sammenhengen, deriblant friluftsloven, naturvernloven, skogbruksloven og motorferdselloven. Disse omtaler bruk og vern av områder, og må tas hensyn til i all planlegging.

### ***5.2 Kompetanse***

Storfjord kommune skal bistå lag og foreninger og privatpersoner med råd og veiledning i forhold til

- planlegging og dimensjonering av anlegg for idrett, fysisk aktivitet, lek og friluftsliv.
- søkeprosessen for offentlige tilskuddsordninger, herunder utformet årlig søkekalender og avholde fagdager om ulike tilskuddsordninger.
- rapporteringskrav for offentlige tilskudd.
- levevaner innen områdene fysisk aktivitet, kosthold og tobakk.

Ishavskysten friluftsråd er Storfjord kommunes kompetanseorgan innen friluftsliv, og har et særskilt veiledningsansvar friluftsområdet.

### 5.3 Økonomiske virkemidler

#### A) Driftstilskudd til lag og foreninger

Ordninga med driftstilskudd til lag og foreninger skal gjenspeile aktiviteten innenfor de ulike kategoriene sammenliknet med hverandre. Tilskuddet skal indeksreguleres årlig for å ta høyde for prisstigninga på varer og tjenester (jfr. SSB).

| Tilskuddsrammer for driftstilskudd 2016 - 2019 |                  |                      |                      |                      |
|--|------------------|----------------------|----------------------|----------------------|
|  | 2016             | 2017                 | 2018                 | 2019                 |
| Idrettslag                                     | 47.473           | 2016 + indeks        | 2017 + indeks        | 2018 + indeks        |
| Skytterlag                                     | 31.649           | 2016 + indeks        | 2017 + indeks        | 2018 + indeks        |
| Lag og foreninger                              | 47.473           | 2016 + indeks        | 2017 + indeks        | 2018 + indeks        |
| Anlegg   | 47.473           | 2016 + indeks        | 2017 + indeks        | 2018 + indeks        |
| Voksenopplæring                                | 5.269            | 2016 + indeks        | 2017 + indeks        | 2018 + indeks        |
| <b>SUM</b>                                     | <b>179.337,-</b> | <b>2016 + indeks</b> | <b>2017 + indeks</b> | <b>2018 + indeks</b> |

#### B) Tilskudd til anleggsutbygging

Det kan tildeles kommunale tilskudd til anlegg som innvilget spillemidler etter følgende regler:

1. Det kan ytes tilskudd inntil 10 % av total godkjent anleggskostnad, maksimalt inntil 100.000,-.
2. Eventuelle tilskudd ytes etter årlig rullering (kap. 8.1), der anlegg prioritert som nummer 1 i hver kategori ytes tilskudd.
3. Frist for søknad om kommunale midler settes til **1. mai** hvert år.
4. Tildeling av tilskudd vedtas endelig i Kommunestyrets budsjettvedtak, etter innstilling fra Levekårsutvalget.
5. Tilskuddsordninga kan ikke kombineres med andre kommunale tilskuddsordninger.
6. Summen av offentlige tilskudd kan ikke overstige summen av kontantutgifter i prosjektet.
7. Vedtak om tilskudd er et enkeltvedtak etter bestemmelsene i forvaltningsloven.

#### C) Gratis treningstid i kommunale bygg

Storfjord kommune skal tilrettelegge for at den enkelte kan ta grep om egen helse gjennom å tilby lokaler tilrettelagt for egenaktivitet, uorganisert gruppetrening og trening med instruktør.

Storfjord kommune skal opprettholde sitt tilbud om gratis treningstid for lag og foreninger og andre sammenslutninger som ønsker å benytte kommunale bygg og anlegg på ettermiddags- og kveldstid, samt helg. Tilbudet gjelder også Skibotnhallen i hht. til den til enhver tid gjeldende avtale mellom Storfjord kommune som leietaker og Skibotnhallen AS som utleier. Tiltak rettet mot barn og unge, funksjonshemmede og eldre skal gis prioritet.

Personer med frisklavsresept har gratis tilgang til kommunens treningsrom på helsehuset, samt gratis trening med instruktør i regi av Frisklivssentralen.

#### ***5.4 Informasjonsarbeid***

Storfjord kommune skal aktivt synliggjøre og markedsføre aktivitetstilbud, leke- og idrettsanlegg og tur- og fritidsområder, samt kostholds- og røykeslutttilbud.

Informasjonsarbeidet skal gjøres i samarbeid med lag og foreninger, organisasjoner, privatpersoner og andre som står ansvarlige for tilbudene.

Ishavskysten friluftsråd er Storfjord kommunes kompetanseorgan innen friluftsliv, og har et særskilt informasjonsansvar på dette friluftslivsområdet.



## Kap. 6 Resultatvurdering av forrige plan

De nedfelte målsettingene har vært lagt til grunn for saksbehandling i saker som hører til under fagområdene i planen. Kommunedelplanen har i stor grad vært i bruk som et aktivt styringsverktøy.

### 6.1 Virkemidler

Som et resultat av den gjennomgangen som blei gjort av driftsmidler til lag og foreninger i forrige planperiode, og innføring av et system med indeksregulering for at økonomien ikke skal rammes unødvendig hardt av prisveksten, har totalramma til fordeling til lag og foreninger i perioden 2012 – 2015 økt med 52 %. Dette skyldes hovedsakelig to forhold: Økningen av tilskudd til skytterlag (143 %), som fikk urimelig dårlig uttelling for sin aktivitet sammenlikna med idrettslagene. I tillegg blei tilskuddet til drift av anlegg økt med tilsammen 137 % i planperioden for å stimulere til vedlikehold av anleggsverdiene. Etter at utjevninga var fullført i 2013 har den årlige økningen vært i forhold til prisindeksen.

Ordninga med tilskudd til anlegg har kommet tre anlegg til gode, med til sammen 261 000,-. Utfordringa har vært å finne gode saksbehandlingsordninger for søknader, ettersom det her ikke er avsatt en fast pott men har vært tatt inn i budsjettet i det kommende året. I år med dårlig økonomi, kan ordninga slik den har vært praktisert, bidra til at budsjettprosessen blir ekstra krevende ettersom man har et forutgående vedtak å forholde seg til som binder opp deler av kommunens inntekter før den ordinære budsjettbehandlinga.

Prinsippene om gratis treningstid i kommunale bygg har vært til vurdering i løpet av planperioden, men kommunestyret valgte å skjermes lokale lag og foreninger fra å betale leie for bruk.

Resultatet av at man har valgt å følge kommunedelplanens økonomiske føringer har vært forutsigbare rammevilkår for lag og foreninger fra kommunens side.

I inneværende planperiode (2012 – 2015) forpliktet Storfjord kommune seg å videreføre og avsette kr. 50.000,- pr. år i aktivitetsmidler øremerket folkehelseiltak. I budsjettet for 2013 og 2014 ble det avsatt kr. 17. 992,-, mens det i 2012 og 2015 ble gjort et nedtrekk på 39 % på disse aktivitetsmidlene. Dette er midler som benyttes for å drifte trimpostkassekonkurransene, og som er helt nødvendig for at denne konkurransen skal kunne gjennomføres. Så langt har kommunen klart å gjennomføre konkurransen, men hvis trenden fortsetter vil man ikke klare dette. Det har i inneværende periode ikke vært rom for å gjennomføre andre tiltak som krever økonomi. Det er ikke tilført ekstra midler til frisklivsarbeid gjennom frie inntekter/rammetilskudd for å styrke det forebyggende helsearbeidet i kommunen som også ble vedtatt i planen.

I planperioden har det i tillegg vært søkt om eksterne midler både til drift og utvikling av frisklivssentralen, skilting og merking av turløyper og premiering til trimpostkassekonkurranse. Noen av disse midlene er falt bort og/ eller kriteriene for å kunne søke er blitt endret slik at den eksterne økonomiske støtten er blitt begrenset i perioden.

## 6.2 Anleggsutbygging

Status for prioriterte tiltak som blei vedtatt i siste handlingsprogram for perioden 2012-2015 er å finne i tabell 6.1.

Enkelte anlegg på prioritert liste har hatt status ”ikke igangsatt” i hele planperioden. Disse er ikke tatt med i oversikten. Dette gjelder anlegg som ikke har levert søknad om idrettsfunksjonell forhåndsgodkjenning og/eller spillemiddelsøknad.

Utbygginga i Storfjord kommune har holdt alminnelig takt, med tildeling for ett anlegg i hver kategori per år. Unntaket er 2013, da ingen ordinære anlegg fikk tildelt spillemidler. Anleggsutbygginga har skjedd i tråd med prioriteringa i handlingsprogrammet, og har i så måte vært vellykka. To nærmiljøanlegg og to ordinære anlegg er ferdigstilt i perioden.

Når det gjelder friluftsanlegg som ikke har fått spillemidler er tilskuddene her tildelt direkte til søker fra fylkeskommunen. Oversikten over anleggsbygginga her kan dermed mangle anlegg som kommunen ikke er gjort kjent med.

| <b>Mindre kostnadskrevende nærmiljøanlegg – spillemidler *</b> |             |                   |              |    |    |               |
|--|-------------|-------------------|--------------|----|----|---------------|
| Anlegg   | Utbygger    | Kostnad i 1000 kr | Finansiering |    |    | Status        |
|  |             |                   | SM           | EA | KM |               |
| 1. Moskogaisa rundt del 1                                      | Kitdal JSFF | 80                | 40           | 40 | -  | Fullført 2013 |

\* Ordninga blei avvirket f.o.m. 2014.

| <b>Nærmiljøanlegg - spillemidler</b> |                     |                   |              |     |    |                      |
|--------------------------------------|---------------------|-------------------|--------------|-----|----|----------------------|
| Anlegg                               | Utbygger            | Kostnad i 1000 kr | Finansiering |     |    | Status               |
|                                      |                     |                   | SM           | EA  | KM |                      |
| 1. Hatteng ballbinge                 | Hatteng velforening | 494               | 200          | 233 | 62 | Fullført 2014        |
| 2. Slede turløype og bru             | Skibotn IL          | -                 | -            | -   | -  | Gjennomført uten SM* |
| 3. Moskaissa rundt del 2             | Kitdal JSFF         | 264               | 132          | 132 | -  | Igangsatt            |
| 4. Lysløype Brenna                   | Storfjord IL        | 410               | 210          | 200 | -  | Igangsatt            |

\* Mottok kr. 167.000,- i spillemidler, men gjennomførte i annet omfang enn omsøkt og har ikke bedt om utbetaling innen fristen.

| <b>Rehabilitering og ordinære anlegg - spillemidler</b> |                          |                   |              |        |     |               |
|---|--------------------------|-------------------|--------------|--------|-----|---------------|
| Anlegg  | Utbygger                 | Kostnad i 1000 kr | Finansiering |        |     | Status        |
|   |                          |                   | SM           | EA     | KM  |               |
| 1. Hatteng flerbrukshall                                | Storfjord kommune        | 21 357            | 5 000        | 16 357 |     | Fullført 2014 |
| 2. Elektroniske skiver 100 m                            | Skibotn skytterlag       | 1 072             | 446          | 537    | 89  | Fullført 2015 |
| 3. Elektroniske skiver 200 m                            | Skibotn skytterlag       | 713               | 297          | 416    | -   | Igangsatt     |
| 4. Turkartpakke Storfjord                               | Ishavskysten friluftsråd | 611               | 254          | 247    | 110 | Igangsatt     |

SM = spillemidler EA = egenandel KM = kommunale midler

| <b>Friluftsanlegg / utstyr – diverse tilskuddsordninger</b> |  |                               |               |
|---|--|-------------------------------|---------------|
| <b>Anlegg</b>   | <b>Utbygger</b>                                    | <b>Kostnad (tilskuddssum)</b> | <b>Status</b> |
| Lavvo   | Skibotn husflidlag                                 | (5 000)                       | Fullført 2012 |
| Gapahuk   | Oteren bygdeutvalg                                 | (25 000)                      | Fullført 2012 |
| Utstyrssentral/mobil kanobase                               | Ishavskysten friluftsråd                           |                               | Fullført 2014 |
| Skilting/gradering Tyskveien                                | Signaldalen bygdelag                               | 40 000                        | Fullført 2014 |
| Skilting/gradering Norddalen                                | Skibotn IL/<br>Storfjord kommune                   | 81 000<br>(40 000)            | Fullført 2014 |
| Skilting/gradering diverse løyper                           | Storfjord kommune                                  | 50 000<br>(25 000)            | Fullført 2014 |
| Skilting/gradering 4 stier                                  | Skibotn IL   | (20 000)                      | Fullført 2014 |
| Fiskeutstyr   | Storfjord kommune                                  | (8 000)                       | Fullført 2013 |
| Turvei Lulleldalen (tilrettelagt)                           | Ishavskysten friluftsråd /<br>Statskog             | (65 000)                      | Fullført 2015 |
| Skilting/gradering Elvevoll-omr.                            | Vestre Storfjord lysløypelag/<br>Storfjord kommune | 96 000<br>(48 000)            | Igangsatt     |
| Skilting/gradering Tyskvei<br>Stordalen og Parasdalen       | Signaldalen bygdelag                               | (17 000)                      | Igangsatt     |

EM = eksterne midler EA = egenandel KM = kommunale midler

### 6.3 Aktivitetstiltak

Tabell 6.2 gir en oversikt over tiltak som er gjennomført i siste handlingsprogram for perioden 2012-2015. Noen tiltak er videreført og videreutviklet fra tidligere planperioder. Noen nye tiltak er etablert, mens andre tiltak som har vært foreslått ikke er blitt gjennomført p.g.a ressursmangel/ kapasitet, omprioriteringer eller at de lenger har ikke vært aktuelle.

Både barnehagene og forebyggende tjeneste har i hele planperioden hatt fokus på betydningen av fysisk aktivitet og sunt kosthold, og har erfart at dette er viktig for deres målgruppe. Fortsatt fokus på dette anses som viktig også i neste planperiode.

De to tiltakene som var satt opp i regi av Ishavskysten friluftsråd ble omprioritert da de ikke var aktuelle å gjennomføre. Disse ble erstattet med flere nye tiltak som er tatt med i oversikten. Det er i tillegg etablert en utstyrssentral i kommunal regi.

Tiltakene i denne perioden har vært delt inn prioriterte liste (tiltak de neste 4 år) og uprioritert liste. Dette har bidratt til å spisse satsinga på aktivitetstiltakene. Tre av tiltakene som sto på uprioritert liste over folkehelseiltak (10-12 år) er blitt utført.

| <b>Aktivitetstiltak</b>                          |  |  |  |
|--|--|--|--|
| <b>Tiltak</b>                                    | <b>Hva</b>   | <b>Kostnad/ finansiering</b>                                   | <b>Status</b>  |
| Drift av Frisklivssentralen og Frisklivsresepten | Et lavterskeltilbud til personer med behov for å endre levevaner, primært innenfor områdene fysisk aktivitet, kosthold og tobakk | Kostnad: 0,-<br>Finansiering: Driftes av folkehelsekoordinator | Gjennomført. Videreutviklet: Samarbeid med LHL-klinikkene Skibotn og samarbeid med LHL-Storfjord om trimgrupper. |

|                                       |   |  |  |
|---------------------------------------|---|--|--|
| Frisklivstrim                         | Ukentlige trimgrupper for deltakere med Frisklivsresept   | Kostnad: 0,-<br>Finansiering: Driftes av folkehelsekoordinator   | Gjennomført. Videreutviklet til å gjelde for alle som ønsker å delta.  |
| Treningsrom Oteren                    | Utvide bruken av treningsrommet på Oteren for kommunens innbyggere.<br>Tilrettelegge for egentrening – utvide med ny tredemølle   | Kostnad ca 35.000.<br>Finansiering via øremerkede fondsmidler  | Gjennomført. Videreutviklet til å gjelde hele kommunens befolkning. Finansieres via egenandeler/ treningsavgift. Nytt treningsutstyr er kjøpt inn.   |
| Postkassetrimmen                      | Utbedring/vedlikehold.<br>Premiering deltakere  | Kostnad ca 10.000. - pr år.<br>Finansiering: Aktivitetsmidler til folkehelseiltak og driftsbudsjett kultur                           | Gjennomført. Videreutviklet: Skilting og merking av 3 løypenett. Etablert samarbeid med Balsfjord kommune  |
| 5 på topp                             | Merking av ruter, lage deltakermateriell. Premiering.   | Kostnad ca 5.000. - pr år.<br>Finansiering: Aktivitetsmidler til folkehelseiltak og driftsbudsjett kultur                            | Gjennomført. Videreutviklet: Skilting og merking av 5 toppturer. Etablert samarbeid med Balsfjord kommune.   |
| Informasjon                           | Informere om tilbudet som finnes i kommunen av fysisk aktivitet og helsefremmende tiltak. Profilere tilbud via aktivitetskalender, websider, annonseoppslag lokalt  | Kostnad: 0,-<br>Finansiering: Eget arbeid av folkehelsekoordinator og kulturkonsulent. Eksterne midler fra Ishavskysten friluftsråd. | Gjennomført. Videreutviklet: Facebookside opprettet. I samarbeid med Ishavskysten friluftsråd er det utarbeidet turkalender som er sendt ut til alle husstander i kommunen og turkort for tre av de mest populære turene i kommunen. Arbeid med turkartpakke er i startet. |
| Fysisk aktivitet i fritidsklubb       | Tilbud om fysisk aktivitet 2 timer/uke i fritidsklubben (1 time 4. klasse – 7. klasse + 1 time 8. klasse – t.o.m. 17 år)  | Kostnad: Lønn klubbleder<br>Finansiering: Ordinært budsjett kulturkontor.  | Gjennomført.   |
| Frisklivsresept for barn og unge      | Et tilbud til barn og unge med overvektsproblemer, som står i fare for å utvikle overvekt eller er inaktive.  | Kostnad: 200.000,-<br>Finansiering: Prosjektmidler/ egne midler*<br>(*Fremmes som egen sak)  | Ikke gjennomført pga. manglende ressurser.   |
| God Skolestart                        | Forebyggende tverrfaglig helsearbeid for barn på 1. trinnet. Kartlegge og iverksette tiltak som fremmer mestring når det gjelder oppmerksomhetsvansker, motoriske vansker, lesing og skriving og vansker med å forstå og mestre sosiale spilleregler. | Kostnad: 0,-<br>Finansiering: Bruke eksisterende ressurser i kommunen, tverrfaglig samarbeid mellom fysioterapeut og helsesøster.    | Gjennomført første gang høsten 2013. Tilbudet har etter dette ikke vært gitt pga. manglende ressurser i helsesøstertjenesten.  |
| Trim for eldre                        | Trimgrupper for eldre på treningsstudio på Elvevoll, Oteren og Skibotn.   | Kostnad: 0,-<br>Finansiering: Driftsbudsjett Frivilligsentralen  | Oppstart av trimgrupper på Elvevoll og Oteren. Disse ble lagt ned i forbindelse med at Frivilligsentralen ble lagt vakant i 2014. En trimgruppe på Elvevoll fortsatte i privat regi inntil juni 2015.  |
| Personaltrim                          | Åpent basseng Skibotn en ettermiddag ukentlig for ansatte i Storfjord kommune.<br><br>Trimtilbud minst 1 gang ukentlig for ansatte i Storfjord kommune.   | Basseng: Kostnad: 15.000,-<br>Finansiering: HMS- midler  | Bassengtilbudet var i en begrenset periode.<br><br>Ansatte i Storfjord kommune har hatt muligheten til å benytte 1 time i uka til fysisk aktivitet i arbeidstiden.   |
| Fokus på skole- og barnehagehverdagen | Fysisk aktivitet og gode måltider som en naturlig del av hverdagen.   | Kostnad: 0,-<br>Finansiering: Ordinær drift  | Inngår i ordinær drift. Arrangert kurs i fiskesprell for ansatte i barnehager og SFO i regi av Troms fylkeskommune.  |
| «Friluftsliv for alle»                | Samarbeidsprosjekt mellom kommunen, lag- og foreninger og Ishavskysten friluftsråd hvor målet er å skape friluftsglede, vise fram   | Kostnad: 0,-<br>Finansiering: eksterne midler gjennom Ishavskysten friluftsråd. Dugnadsarbeid fra                                    | Nytt tiltak innført i 2015   |

|                                       |   |  |   |
|---------------------------------------|---|--|---|
|                                       | de flotte friluftsområdene i kommunen, invitere til morsomme og enkle friluftaktiviteter, være en sosial møteplass i kommunen og ha det gøy ute i naturen.  | lag og foreninger.   |   |
| Utstyrssentral                        | Det er etablert en felles utstyrssentral med base på rådhuset. Tur- og fritidsutstyr lånes ut av biblioteket. Det er ved hjelp av midler fra Ishavskysten friluftsråd kjøpt inn mer turutstyr som lavvoer, blåpanner, ryggsekker, liggeunderlag, stormkjøkken, tørrdrakter, padlesko- og hansker. | Kostnad: 0,-<br>Finansiering: eksterne midler gjennom Ishavskysten friluftsråd.                                      | Nytt tiltak innført i 2015.                                     |
| «Ti på hjul»                          | Samarbeidsprosjekt mellom Storfjord kommune og Ishavskysten friluftsråd. Et tilbud til de som av ulike årsaker ikke kan benytte seg av postkassetrimtilbudet, men som gjerne vil ut på tur. Tilpasset hjulbrukere; enten du bruker rullestol, barnevogn eller rullator.                           | Kostnad: 0,-<br>Finansiering: eksterne midler gjennom Ishavskysten friluftsråd.                                      | Nytt tiltak innført i 2015                                      |
| Friluftsskole                         | Samarbeidsprosjekt mellom Storfjord kommune, Vestersia Lysløypelag og Ishavskysten friluftsråd.   | Kostnad: 0,-<br>Finansiering: eksterne midler gjennom Ishavskysten friluftsråd. Dugnadsarbeid fra lag og foreninger. | Nytt tiltak innført i 2015                                      |
| Møteplassene                          | Etablert på Vestersiasenteret, Valmuen og Skibotn samfunnshus   | Kostnad:<br>Finansiering: Driftsbudsjett Frivilligsentralen  | Gjennomført. Per i dag er det kun Valmuens tilbud som gjenstår. |
| Fokus på skole- og barnehagehverdagen | Fysisk aktivitet og gode måltider som en naturlig del av hverdagen.   | Kostnad: 0,-<br>Finansiering: Ordinær drift  | Gjennomført   |
| Utegruppa                             | Trenings- og fritidstilbud til grupper med særskilt behov for tilrettelegging.  | Kostnad:<br>Finansiering eksternt: 15.000,- (2013) og 10.000,- (2014)  | Gjennomført   |
| Turgruppa                             | Aktivitetsgruppe i regi av rus- og psykiatritjenesten   | Kostnad:<br>Finansiering eksternt: 10.000,- (2013)   | Gjennomført i deler av planperioden.                            |

| <b>Kosthold</b>             |  |   |  |
|-----------------------------|--|---|--|
| <b>Tiltak</b>               | <b>Hva</b>   | <b>Kostnad/<br/>finansiering</b>  | <b>Status</b>  |
| Kostholdsveiledning         | Kostholdskurs 2 x pr. år                                 | Kostnad: 10.000,-<br>Finansiering: Dekkes av aktivitetsmidler til folkehelseiltak                   | Kostnad: kr. 0,-<br>Gjennomført i samarbeid med Frisklivssentralen i Lyngen  |
| Matlagingskurs for foreldre | Praktisk kursing rette mot foreldregruppa                | Kostnad: 5.000,-<br>Finansiering: Dekkes av aktivitetsmidler til folkehelseiltak og skole/barnehage | Kr. 0,-<br>Ikke aktuelt. Manglende ressurser. Arrangert kurs i fiskesprell for ansatte i barnehager og SFO i regi av Troms fylkeskommune.<br>Finansiert av Troms fylkeskommune. Kostnad: |
| Skolefrukt                  | Skolefruktordning alle klasser i barne- og ungdomsskolen | Kostnad: 0,-<br>Finansieres: Statlig tilskudd   | Gjennomført inntil 1.1.2015 da statlig tilskudd ble tatt bort.   |

|                  |  |  |   |
|------------------|--|--|---|
| Sukkerfri mandag | Servering av frukt og grønt i stedet for godteri og brus på fritidsklubbene i ukedager | Kostnad: 0,-<br>Finansiering: Selvkost | Etter evaluering fra brukerne ble det innført sukkerfritt alternativ i tillegg til ordinære kioskvarer. |
|------------------|--|--|---|

### Aktivitetstiltak i regi av lag og foreninger – diverse tilskuddsordninger

| Tiltak              | Ansvarlig  | (mottatt tilskudd) | Status           |
|---------------------|------------|--------------------|------------------|
| Trimpostkassetilbud | Skibotn IL | (9 000)            | Gjennomført 2012 |
| Trimpostkassetilbud | Skibotn IL | (8 000)            | Gjennomført 2013 |
| Trimpostkassetilbud | Skibotn IL | (10 000)           | Gjennomført 2014 |

### Røyk- og rusfrihet

| Tiltak                             | Hva   | Kostnad/<br>finansiering   | Status  |
|------------------------------------|---|--|---|
| Røykesluttkurs                     | Røykesluttkurs 2 x pr år  | Kostnad: Leie av kursholder. Ca 10.000,-<br>Finansiering: Dekkes av aktivitetsmidler til folkehelseiltak | Gjennomført, men ikke årlig da det avhenger av antall påmeldte. |
| FRI-prosjektet                     | Fortsette med FRI- prosjektet i skolene                                   | Kostnad: 0,-<br>Finansiering: Statlig tilskudd   | Gjennomført   |
| Ungdom og rus – vårt felles ansvar | Årlige temakvelder og dialog om oppvekstmiljø, med foreldre som målgruppe | Kostnad:<br>Finansiering:<br>Brukertjenestens ordinære budsjett.   | Gjennomført   |

## Kap. 7 Dagens situasjon

Dagens situasjon framgår av aktivitets- og anleggsoversiktene under.

### 7.1 Aktivitetsoversikt

Registrering i forbindelse med planarbeidet og de årlige kulturmiddelsøknadene viser følgende medlemstall i organisasjoner som driver med organisering og tilrettelegging idrett og fysisk aktivitet (se tabell 7.1). Oversikten er ikke utfyllende ettersom enkelte lag ikke har meldt inn medlemstall siste år.

| Lag og organisasjoner    | Aktivitet  | 0-19 år | Over 19 år | Totalt |
|--------------------------|--|---------|------------|--------|
| LHL Storfjord            | Bassengtrium, stavgang, turgruppe, medlemsmøter                                      | -       | 111        | 111    |
| Oteren Framlag           | Diverse aktiviteter for barn og unge   | 27      | 20         | 47     |
| Skibotn IL               | Ski, sykkel, fotball, orientering, innebandy, idrettskole, håndball, trim og turlag. | 79      | 117        | 196    |
| Skibotn skytterlag       | Skyting  | 31      | 100        | 131    |
| Storeng og Steindal Trim | Turmarsj, turtrim  | 30      | 112        | 142    |
| Storfjord IL             | Fotball, ski, dans, friidrett, volleyball, trim                                      | 78      | 95         | 173    |
| Storfjord skytterlag     | Skyting  | 40      | 118        | 158    |

Til sammen er det registrert 51 ulike lag og foreninger i Storfjord. Herunder kommer blant annet de lokale jeger- og fiskerforeningene. I tillegg kommer Troms Turlag og andre overbyggingsorganisasjoner. Flere enn de som er nevnt i tabellen legger tilrette for og driver enkeltaktiviteter, uten at dette er hovedformålet til organisasjonen. I tillegg er det flere uformelle sammenslutninger og ildsjeler som organiserer ulike former for treningsaktiviteter.

I tillegg til organisert og registrert aktivitet i lag og foreninger kommer egenaktivitet blant befolkningen i Storfjord. Denne er det naturlig nok vanskelig å kartlegge omfanget av uten organisatorisk tilhørighet, men registreringa som gjøres gjennom trimpostkasseprosjektet sammen med andre holdepunkter gir grunn til å anta at denne aktiviteten er relativt høy i vår kommune.

### 7.2 Anleggsoversikt - spillemiddelanlegg

Tabellen under viser en oversikt over anlegg og områder for idrett og fysisk aktivitet i Storfjord kommune. Registreringene gjøres av den enkelte kommune, basert på spillemiddelsøknader, og inngår i Kulturdepartementets register for idrettsanlegg og spillemiddelsøknader ([www.idrettsanlegg.no](http://www.idrettsanlegg.no)). Per i dag er det registrert 84 anleggsenheter fordelt på 43 anleggssteder.

| Anl.nr.    | Anleggsenhet                      | Status       | Anleggstype    | Klasse            |
|------------|-----------------------------------|--------------|----------------|-------------------|
| 1939000101 | Skibotn fotballanlegg grusbane    | Eksisterende | Kommuneanlegg  | Fotball grusbane  |
| 1939000102 | Skibotn fotballanlegg gressbane   | Eksisterende | Kommuneanlegg  | Fotball gressbane |
| 1939000201 | Signaldalen - Gappohytta turløype | Eksisterende | Nærmiljøanlegg | Tursti            |

|            |   |                    |                |                           |
|------------|---|--------------------|----------------|---------------------------|
| 1939000202 | Gappohytta - Rostadhytta turløyper            | Eksisterende       | Nærmiljøanlegg | Tursti                    |
| 1939000203 | Gappohytta                                    | Eksisterende       | Kommuneanlegg  | Overnattingshytte         |
| 1939000301 | Steindalen lysløype                           | Eksisterende       | Kommuneanlegg  | Skiløype                  |
| 1939000401 | Brenna lysløype                               | Eksisterende       | Nærmiljøanlegg | Skiløype                  |
| 1939000501 | Hatteng o-kart                                | Eksisterende       | Kommuneanlegg  | Orienteringskart          |
| 1939000601 | Skibotn lysløype                              | Eksisterende       | Kommuneanlegg  | Skiløype                  |
| 1939000701 | Sollia o-kart                                 | Eksisterende       | Kommuneanlegg  | Orienteringskart          |
| 1939000801 | Øvrevann o-kart                               | Eksisterende       | Kommuneanlegg  | Orienteringskart          |
| 1939000901 | Skibotn kurscenter svømmehall                 | Eksisterende       | Kommuneanlegg  | Svømmebasseng             |
| 1939000902 | Skibotn kurscenter aktivitetssal              | Eksisterende       | Kommuneanlegg  | Trimrom/helsestudio       |
| 1939001001 | Steindalen skihytte                           | Eksisterende       | Kommuneanlegg  | Overnattingshytte         |
| 1939001002 | Steindalen turløype                           | Eksisterende       | Nærmiljøanlegg | Tursti                    |
| 1939001101 | Melen fotballanlegg gressbane                 | Eksisterende       | Kommuneanlegg  | Fotball gressbane         |
| 1939001102 | Melen fotballanlegg grusbane                  | Eksisterende       | Kommuneanlegg  | Fotball grusbane          |
| 1939001301 | Hatteng skole basseng                         | Midlertidig stengt | Kommuneanlegg  | Svømmebasseng             |
| 1939001302 | Hatteng skole flerbrukshall                   | Eksisterende       | Kommuneanlegg  | Flerbrukshall, liten      |
| 1939001303 | Hatteng skole grusbane                        | Eksisterende       | Kommuneanlegg  | Fotball grusbane          |
| 1939001304 | Hatteng skole grusbane friidrett              | Eksisterende       | Kommuneanlegg  | Friidrett grusbane        |
| 1939001305 | Hatteng skole kunstgressbane                  | Planlagt           | Kommuneanlegg  | Fotball kunstgressbane    |
| 1939001401 | Skibotnhallen                                 | Eksisterende       | Kommuneanlegg  | Flerbrukshall, normalhall |
| 1939001402 | Skibotnhallen klatreanlegg                    | Eksisterende       | Kommuneanlegg  | Klatreanlegg (innendørs)  |
| 1939001403 | Skibotnhallen styrketreningsrom               | Planlagt           | Kommuneanlegg  | Trimrom/helsestudio       |
| 1939001601 | Skibotn samfunnshus gymsal                    | Eksisterende       | Kommuneanlegg  | Gymnastikksal             |
| 1939001602 | Skibotn samfunnshus skytebane innendørs       | Eksisterende       | Kommuneanlegg  | Skytebane (inne)          |
| 1939001701 | Skibotn skole nærmiljøanlegg                  | Eksisterende       | Nærmiljøanlegg | Ulike småanlegg           |
| 1939001702 | Skibotn skole lysløype                        | Eksisterende       | Kommuneanlegg  | Skiløype                  |
| 1939001703 | Skibotn skole ballbinge                       | Eksisterende       | Nærmiljøanlegg | Ballbinge                 |
| 1939001801 | Galgujavri - Gåldahytta turløype              | Eksisterende       | Nærmiljøanlegg | Tursti                    |
| 1939001802 | Gappohytta - Gåldahytta turløyper             | Eksisterende       | Nærmiljøanlegg | Tursti                    |
| 1939001803 | Gåldahytta - Paltsastugan turløyper           | Eksisterende       | Nærmiljøanlegg | Tursti                    |
| 1939001804 | Gåldahytta                                    | Eksisterende       | Kommuneanlegg  | Overnattingshytte         |
| 1939001901 | Vestersiasenteret gymsal                      | Eksisterende       | Kommuneanlegg  | Gymnastikksal             |
| 1939001902 | Vestersiasenteret løkkebane                   | Eksisterende       | Nærmiljøanlegg | Balløkke                  |
| 1939001903 | Vestersiasenteret lys- og turløype            | Eksisterende       | Kommuneanlegg  | Skiløype                  |
| 1939001904 | Vestersiasenteret o-kart                      | Eksisterende       | Nærmiljøanlegg | Nærmiljøkart              |
| 1939001905 | Vestersiasenteret ballbinge                   | Eksisterende       | Nærmiljøanlegg | Ballbinge                 |
| 1939002101 | Brenna nærmiljøanlegg løkkebane               | Ikke i drift       | Kommuneanlegg  | Fotball grusbane          |
| 1939002401 | Skibotn skytesenter skytebane 200m            | Eksisterende       | Kommuneanlegg  | Skytebane 200m            |
| 1939002402 | Skibotn skytesenter skytebane 100m            | Eksisterende       | Kommuneanlegg  | Skytebane 100m            |
| 1939002403 | Skibotn skytesenter skytterhus                | Eksisterende       | Kommuneanlegg  | Skytterhus                |
| 1939002404 | Skibotn skytesenter jegerbane                 | Eksisterende       | Kommuneanlegg  | Skytebane 100m            |
| 1939002405 | Skibotn skytesenter speakerbu                 | Eksisterende       | Kommuneanlegg  | Skytterhus                |
| 1939002406 | Skibotn skytesenter elektroniske skiver 200 m | Planlagt           | Kommuneanlegg  | Skytebane 200m            |
| 1939002501 | Brenna skytesenter skytebane 300m             | Nedlagt            | Kommuneanlegg  | Skytebane 300m            |
| 1939002502 | Brenna skytesenter skytebane 200m             | Eksisterende       | Kommuneanlegg  | Skytebane 200m            |
| 1939002503 | Brenna skytesenter skytebane 100m             | Eksisterende       | Kommuneanlegg  | Skytebane 100m            |
| 1939002504 | Brenna skytesenter skytebane innendørs        | Eksisterende       | Kommuneanlegg  | Skytebane (inne)          |
| 1939002505 | Brenna skytesenter skytterhus                 | Eksisterende       | Kommuneanlegg  | Idrettshus                |
| 1939002506 | Brenna skytesenter jegertrap                  | Eksisterende       | Kommuneanlegg  | Lerduebane                |



|            |  |              |                |                       |
|------------|--|--------------|----------------|-----------------------|
| 1939002507 | Brenna skytesenter skytebane 100 m elektroniske skiver | Eksisterende | Kommuneanlegg  | Skytebane (felles)    |
| 1939002508 | Brenna skytesenter stang- og felthurtigbane            | Planlagt     | Kommuneanlegg  | Skytebane (ute)       |
| 1939002601 | Oteren lysløype  | Eksisterende | Kommuneanlegg  | Skiløype              |
| 1939002602 | Oteren ski- og lysløypeanlegg akebakke og alpinanlegg  | Planlagt     | Nærmiljøanlegg | Akeanlegg             |
| 1939002603 | Oteren ski- og lysløypeanlegg kultursti                | Eksisterende | Nærmiljøanlegg | Tursti                |
| 1939002701 | Brunes samfunnshus                                     | Eksisterende | Kommuneanlegg  | Lokalt kulturbygg     |
| 1939002801 | Otertun samfunnshus Folkets Hus                        | Eksisterende | Kommuneanlegg  | Lokalt kulturbygg     |
| 1939002802 | Otertun samfunnshus Gamle Otertun                      | Eksisterende | Kommuneanlegg  | Lokalt kulturbygg     |
| 1939002901 | Brenna fotballøkke, nærmiljøanlegg                     | Planlagt     | Nærmiljøanlegg | Balløkke              |
| 1939003001 | Kielva friluftsanlegg turløype                         | Eksisterende | Nærmiljøanlegg | Turløype              |
| 1939003101 | Akselstua klubbhus                                     | Eksisterende | Kommuneanlegg  | Klubbhus              |
| 1939003201 | Oteren barnehage gapahuk                               | Eksisterende | Nærmiljøanlegg | Friluftsliv ikke def. |
| 1939003202 | Oteren barnehage miniballbinge                         | Eksisterende | Nærmiljøanlegg | Ballbinge             |
| 1939003203 | Oteren barnehage gapahuk                               | Eksisterende | Nærmiljøanlegg | Friluftsliv ikke def. |
| 1939003401 | Furuslottet barnehage miniballbinge                    | Eksisterende | Nærmiljøanlegg | Balløkke              |
| 1939003501 | Furuslottet barnehage nærmiljøanlegg                   | Eksisterende | Nærmiljøanlegg | Ulike småanlegg       |
| 1939003601 | Sommersetlia nærmiljøanlegg løkkebane                  | Eksisterende | Nærmiljøanlegg | Fotball ubestemt      |
| 1939003801 | Storfjord nærmiljøkart 5 på topp og trimpostkasser     | Eksisterende | Nærmiljøanlegg | Nærmiljøkart          |
| 1939003802 | Storfjord nærmiljøkart turkartpakke Storfjord          | Planlagt     | Kommuneanlegg  | Turkart               |
| 1939003803 | Storfjord nærmiljøkart nærmiljøkart                    | Planlagt     | Nærmiljøanlegg | Nærmiljøkart          |
| 1939003901 | Åsen friluftsanlegg turløype                           | Eksisterende | Nærmiljøanlegg | Tursti                |
| 1939004001 | Hatteng nærmiljøanlegg ballbinge                       | Eksisterende | Nærmiljøanlegg | Ballbinge             |
| 1939004101 | Skibotn friluftsanlegg Sledø tursti og bru             | Planlagt     | Nærmiljøanlegg | Tursti                |
| 1939004201 | Storfjord nærmiljøanlegg gamle ferdselsveier           | Planlagt     | Nærmiljøanlegg | Tursti                |
| 1939004202 | Storfjord nærmiljøanlegg klassiske turmål              | Planlagt     | Nærmiljøanlegg | Tursti                |
| 1939004301 | Skibotndalen nærmiljøanlegg singeltrack                | Planlagt     | Nærmiljøanlegg | Udefinert             |
| 1939004401 | Elvevoll nærmiljøanlegg utstyrssentral                 | Eksisterende | Nærmiljøanlegg | Friluftsliv ikke def. |
| 1939004501 | Midterdalen friluftsanlegg Moskogaissa rundt           | Eksisterende | Nærmiljøanlegg | Tursti                |
| 1939004502 | Midterdalen friluftsanlegg Moskaissa rundt del 2       | Planlagt     | Nærmiljøanlegg | Tursti                |
| 1939004601 | Skibotn nærrområdekart                                 | Planlagt     | Nærmiljøanlegg | Orienteringskart      |
| 1939004701 | Turkartpakke Storfjord                                 | Planlagt     | Kommuneanlegg  | Turkart               |
| 1939004801 | Arena Skibotn Tuftepark                                | Planlagt     | Nærmiljøanlegg | Ulike småanlegg       |

### 7.3 Anleggsoversikt øvrige anlegg

Ikke alle anlegg har fått eller kan få spillemidler. Likevel kan det være gjort en form for tilrettelegging i området, for eksempel merking og rydding av turløype. Disse anleggene er også en viktig del av totaltilbudet i Storfjord. Tabell 7.3 viser en oversikt over denne typen anlegg. En slik oversikt vil aldri kunne bli fullstendig på bakgrunn av anleggenes art, men det er her gjort et forsøk på å kartlegge de fleste av dem.

| Anleggsnavn                       | Anleggstype                      | Ansvarlig         | Mål         |
|-----------------------------------|----------------------------------|-------------------|-------------|
| Breidalsgammen, Breidalen         | Åpen gamle                       | Statskog          | 570 m.o.h.  |
| Loassuhytta, Skibotndalen         | Åpen hytte (todelt, en åpen del) | Statskog          | 820 m.o.h.  |
| Skolehytta, Parasdalen            | Overnattingshytte                | Storfjord kommune |             |
| Elvepromende Kitdalselva          | HC-tilrettelegging               | Storfjord kommune | Ca. 1 km    |
| Strandpromenade Okseneset Skibotn | HC-tilrettelegging               | Storfjord kommune | Ca. 1 km    |
| Toppturløype Adjit                | 5 på topp                        | Storfjord kommune | 1262 m.o.h. |
| Toppturløype Bogefjell            | 5 på topp                        | Storfjord kommune | 1089 m.o.h. |
| Toppturløype Falsnestinden        | 5 på topp                        | Storfjord kommune | 1059 m.o.h. |
| Toppturløype Mannfjellet          | 5 på topp                        | Storfjord kommune | 1533 m.o.h. |

|                                       |  |                                |             |
|---------------------------------------|--|--------------------------------|-------------|
| Toppturløype Parastinden              | 5 på topp  | Storfjord kommune              | 1419 m.o.h  |
| Toppturløype Oteraksla                | 5 på topp  | Storfjord kommune              | 1235 m.o.h. |
| Toppturløype Raigegaisa               | 5 på topp  | Storfjord kommune              | 1369 m.o.h. |
| Toppturløype Moskogaisa               | 5 på topp  | Storfjord kommune              | 1176 m.o.h. |
| Toppturløype Høgborri                 | 5 på topp  | Storfjord kommune              | 1080 m.o.h. |
| Toppturløype Reppifjellet             | 5 på topp  | Storfjord kommune              | 1349 m.o.h. |
| Sykkelsti Lavvkadalen                 | Sykkelsti  | Skibotn IL / Storfjord kommune | 68 km       |
| Turløype Čazajávri (Kítaldshyttene)   | Postkassetrim bl.a.  |                                | 7 km        |
| Turløype Elsnedalen                   | Postkassetrim bl.a.  |                                | Ca. 1 km    |
| Turløype Elvevollaldalen              | Postkassetrim bl.a.  |                                | Ca. 2 km    |
| Turløype Hattelia                     | Postkassetrim bl.a.  |                                | Ca. 3km     |
| Turløype Hengen – Sledo               | Postkassetrim bl.a.  |                                | Ca. 3 km    |
| Turløype Kielva                       | Postkassetrim bl.a.  | Storfjord kommune, grunneier   | Ca. 4 km    |
| Turløype Langdalen – Høgborri         | Postkassetrim bl.a.  |                                | Ca. 3 km    |
| Turløype Lápingardi                   | Postkassetrim bl.a.  | Løypevaktmester / Storfjord k. | Ca 3,1 km   |
| Turløype Luhhpuskaret                 | Postkassetrim bl.a.  |                                | Ca. 2 km    |
| Turløype Norddalen                    | Postkassetrim bl.a.  | Storfjord kommune              | Ca. 8 km    |
| Turløype Oterbakken – Fallstokkbakken | Postkassetrim bl.a.  |                                | Ca. 1 km    |
| Turløype Otertun                      | Postkassetrim bl.a.  |                                | Ca. 1 km    |
| Turløype Steindalen                   | Postkassetrim bl.a.  |                                | Ca. 4 km    |
| Turløype Stordalen                    | Postkassetrim bl.a.  |                                | Ca. 3 km    |
| Turløype Svarteberget – Vardovarri    | Postkassetrim bl.a.  |                                | Ca. 2 km    |
| Turløype Tverrdalen                   | Postkassetrim bl.a.  |                                | Ca. 4,5 km  |
| Turløype Åsen - Mannfjellet           | Postkassetrim bl.a.  |                                | Ca. 3 km    |
| Tur-/ kultursti Bollmanns-/Russeveien | Kultursti, postkassetrim   | Storfjord kommune              | Ca. 5,5 km  |
| Tur-/ kultursti Lulledalen            | Kultur- og natursti, postkassetrim, HC-tilrettelegging langs deler | Storfjord kommune              | Ca. 3 km    |
| Tur-/ kultursti Tyskbrua (Stordalen)  | Kultur- og natursti  | Signaldalen bygdelag           | 6,6 km      |

## 7.4 Sikrede friluftsområder

I denne oversikten er det tatt med områder som er vernet, eller som i følge kommunens gjeldende arealplan skal kjøpes opp og sikres for friluftsmål. I tillegg er store deler av Storfjord utpekt som LNFR-områder, noe som innebærer at de er skjermene for all byggevirksomhet unntatt stedbundet næringsvirksomhet. Dispensasjon kan gis. Disse områdene er ikke tatt med i oversikten.

| Områdenavn                | Type sikring   | Formål  |
|---------------------------|--|---|
| Larsberg                  | Område som er båndlagt eller skal båndlegges og sikres for friluftsmål (PBL §11-1) | Verdifulle friluftsområder som er utpekt for kommunalt oppkjøp ved hjelp av statlige midler.  |
| Lyngsalpan - Ittugáissáid | Landskapsvernområde (naturvernloven)   | Ta vare på et av Norges mest karakteristiske fjellområder som inkluderer isbreer, morener, daler og geologiske forekomster med det biologiske mangfoldet, de kulturminner og den kulturpåvirkning som preger landskapet. Allmennheten skal ha anledning til naturopplevelse gjennom utøving av tradisjonelt og enkelt friluftsliv med liten grad av teknisk tilrettelegging. Ivaretagelse av naturgrunnlaget innenfor landskapsvernområdet er viktig for samisk kultur og næringsutnyttelse. Området skal kunne brukes til reindrift. |
| Lullefjellet              | Reservat (naturvernloven)  | Bevare et skogområde med alt naturlig plante- og dyreliv og med alle de naturlige økologiske prosessene. Av spesielle kvaliteter kan nevnes   |

|                |  |  |
|----------------|--|--|
|                |  | at en av Nordens største kalkfuruskoer inngår i området.   |
| Røykeneselva   | Reservat (naturvernloven)  | Bevare et skogområde med alt naturlig plante- og dyreliv og med alle de naturlige økologiske prosessene. Av spesielle kvaliteter kan nevnes at området er en kystnær furuskog med en særlig stor ligradient fra fjord til fjell. |
| Salmenes       | Område som er båndlagt eller skal båndlegges og sikres for friluftsmål (PBL §11-1) | Verdifulle friluftsområder som er utpekt for kommunalt oppkjøp ved hjelp av statlige midler.   |
| Sandørneset    | Område som er båndlagt eller skal båndlegges og sikres for friluftsmål (PBL §11-1) | Verdifulle friluftsområder som er utpekt for kommunalt oppkjøp ved hjelp av statlige midler.   |
| Skibotnutløpet | Reservat (naturvernloven)  | Bevare et av de best utviklede elvedeltaene i fjordbotn i fylket, med stor variasjon i vegetasjonstyper og med tilhørende fugleliv.  |
| Årøyholmen     | Ervervsområde, i samarbeid med Lyngen og Kåfjord kommuner                          | Sikre befolkninga rundt Lyngenfjorden muligheten til offentlig bruk av den tidligere forsvarseiendommen Årøyholmen.  |

## Kap. 8 Analyse av behov for aktivitet og anlegg

### 8.1 Statistisk grunnlag

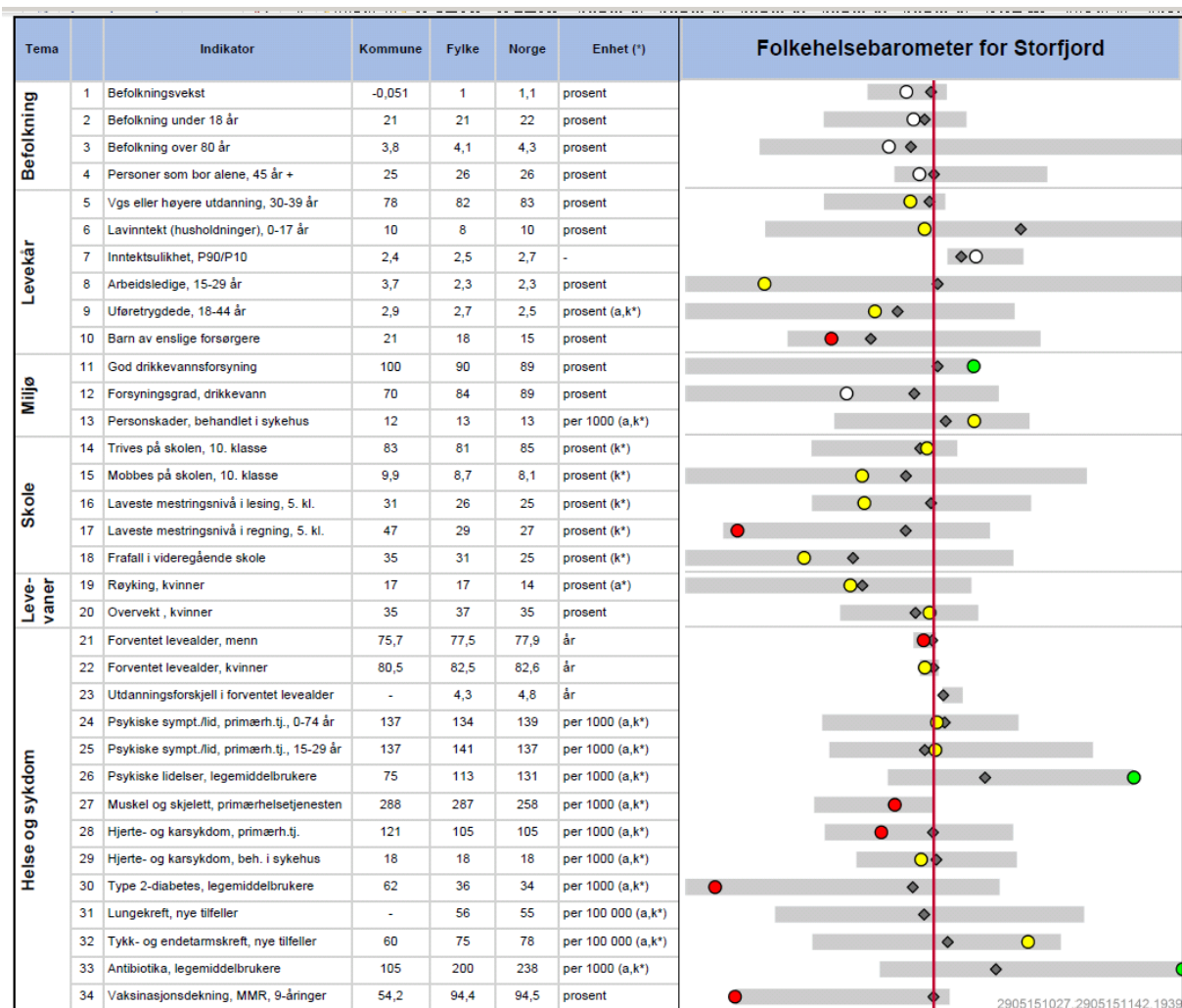
Folkehelseinstituttet har utviklet en folkehelseprofil for den enkelte kommune som forteller noe om helsetilstanden i befolkningen sammenlignet med Troms fylke og landet som helhet, og faktorer som påvirker denne. Statistikken er fra siste tilgjengelige periode pr. oktober 2014.

Figur 8.1 viser avvik mellom Storfjord kommune, Troms fylke og det som er gjennomsnittet for Norge. Grønn verdi betyr at man med høy grad av sikkerhet kan si at kommunen ligger bedre an enn landet som helhet. Rød verdi betyr at man med høy grad av sikkerhet kan si at kommunen ligger dårligere an enn landet som helhet. Gul verdi forteller at man ikke med sikkerhet kan si om kommunen ligger dårligere eller bedre an enn landet. Den røde streken er verdien for landet som helhet, og grå ruter viser verdien for fylket.

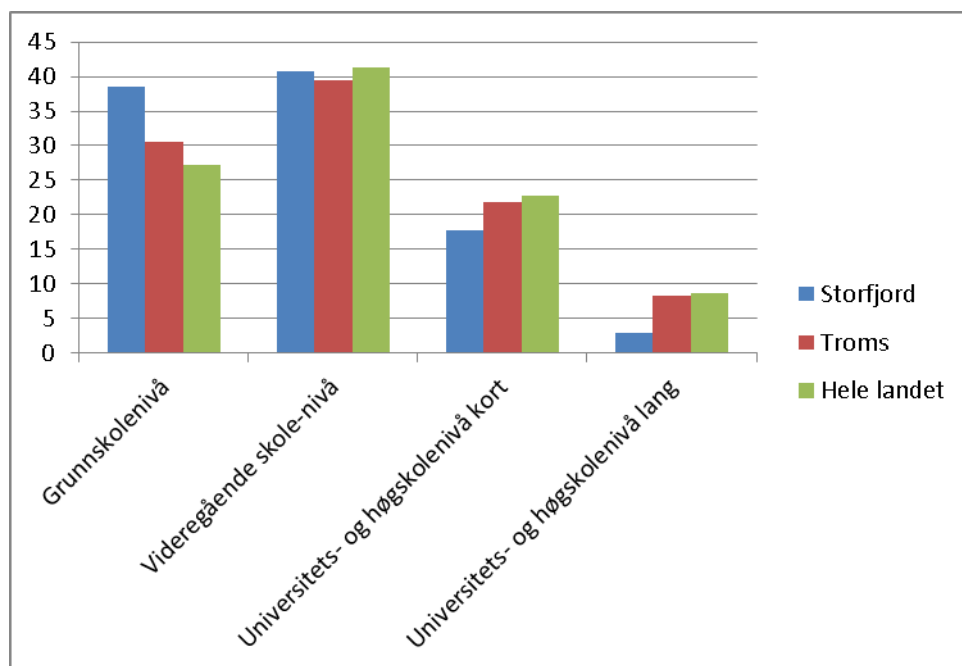
Av denne statistikken ser vi at Storfjord kommune spesielt har en høyere forekomst av type 2-diabetes enn gjennomsnittet for Troms fylke og landet for øvrig. Den viser også en høyere forekomst av hjerte-/ karsykdommer og muskel- og skjelettplager. Dette betyr at vi har en særlig utfordring i å forebygge disse sykdommer og plager i kommunen. Når det gjelder for eksempel legemiddelbrukere knyttet til psykiske lidelser ser man av statistikken at kommunen ligger bedre an enn gjennomsnittet for Troms fylke og landet som helhet.

Figur 8.2 viser at kommunen ligger over både Troms fylke og landsgjennomsnittet når det gjelder antall personer med grunnskole som høyeste fullførte utdanning. Det er godt dokumentert at kort utdanning har sammenheng med dårlig helse. Forskning slår utvetydig fast at den delen av befolkningen som har lang utdanning og/eller høy inntekt lever lenger og har bedre helse enn den delen av befolkningen som har kort utdanning og/eller lav inntekt.

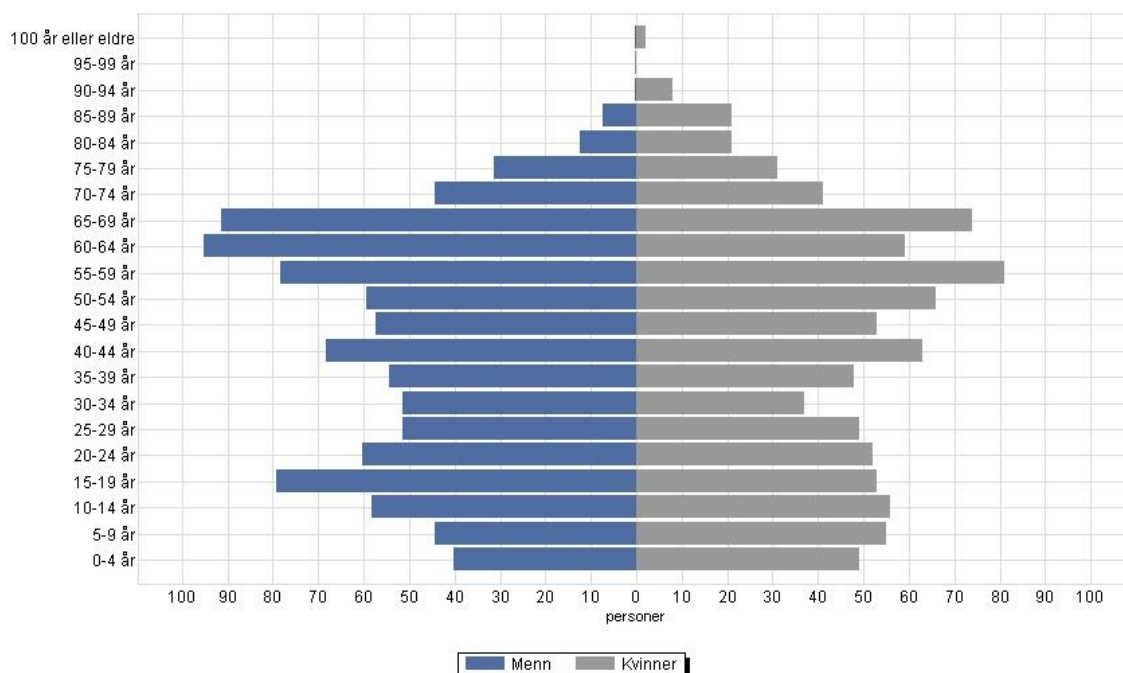
Befolkningssammensetninga per 01.01.2015 (figur 8.3) viser at Storfjord kommune har en forholdsvis høy andel innbygger over 55 år. På kort sikt vil man trolig oppleve en eldrebølge, med de spesielle folkehelseutfordringene dette medfører.



Figur 8.1: Folkehelseprofil pr. oktober 2014 for Storfjord.



Figur 8.2: Utdanningsnivå i Storfjord sammenliknet med Troms og landet for øvrig.



Kilde: Statistisk sentralbyrå

Figur 8.3: Befolningssammensetning i Storfjord per 01.01.2015

## 8.2 Helseutfordringer

Kroniske ikke-smittsomme sykdommer, som bl.a. diabetes, hjerte/ karsykdommer, kreft, kroniske luftveissykdommer og muskel- og skjelettplager, utgjør en vesentlig del av helseutfordringene i Norge. Sentrale risikofaktorer for disse sykdommene er fysisk inaktivitet, usunt kosthold, tobakk og alkohol. Endring av levevaner knyttet til disse risikofaktorene er estimert til å kunne redusere for tidlig død med 80 % når det gjelder hjerte-/ karsykdommer og type 2-diabetes.

Overvekt og fedme øker sterkt i den norske befolkningen, også blant barn og unge. Parallelt med dette ser vi en økende grad av fysisk inaktivitet i hverdagen. Med dette følger økende risiko for sykdom i barnealder, men ikke minst i voksen alder. Det må derfor legges stor vekt på forebyggingsstrategier blant barn og unge. Ved å etablere gode levevaner tidlig i livet reduseres risiko for sykdom siden.

Helseutfordringene preges videre av sosial skjevfordeling. Helseundersøkelser har vist at andelen av dem som rapporterer om god helse, øker med høyere utdanning og inntekt. Hjerte- og lungesykdommer og type-2 diabetes har høyere forekomst blant dem med lavere sosioøkonomisk status. Faktorer som røyking, fysisk aktivitet, kostvaner, alkoholforbruk, overvekt og fedme er sosialt skjevt fordelt, og dette har stor betydning for sosial ulikhet når det gjelder helse. Det er behov for et bredt folkehelsearbeid på tvers av ulike sektorer for å møte disse utfordringene.

## 8.3 Aktivitetstilbud

Regelmessig og variert fysisk aktivitet er nødvendig for normal vekst og optimal utvikling av muskelstyrke, beinstyrke, kondisjon og motoriske ferdigheter hos barn og unge.

Kroppsbevissthet og fysisk mestring er med på å utvikle et positivt selvbilde, og legger grunnlag for bevegelsesglede og gode aktivitetsvaner.

Det meste av regelmessig aktivitetstilbud for barn og unge gis gjennom idrettslagene, og det er færre i disse aldersgruppene som driver systematisk egentrening. I tillegg kommer sesongtilbud innenfor friluftaktiviteter. Aktive medlemmer i lag tilknyttet NIF og DFS i Storfjord kommune i perioden 2012 – 2015, samt andel medlemmer sett i sammenheng med folketallet framgår av tabell 8.1. Den viser at det har vært en økning i andelen aktive barn og unge mot slutten av planperioden. Andel voksne har vært forholdsvis stabil.

| <b>Alder/ år</b>     | <b>2012</b> | <b>2013</b> | <b>2014</b> | <b>2015</b> |
|----------------------|-------------|-------------|-------------|-------------|
| 0-19 år              | 225         | 259         | 211         | 254         |
| Andel 0 – 19 år      | 47 %        | 55 %        | 45 %        | 59 %        |
| Over 19 år           | 394         | 449         | 516         | 447         |
| Andel over 19 år     | 28 %        | 31 %        | 35 %        | 31 %        |
| <b>Totalt</b>        | <b>619</b>  | <b>708</b>  | <b>727</b>  | <b>701</b>  |
| Andel av befolkninga | 32 %        | 36 %        | 37 %        | 37 %        |

Det må nevnes den særlige utfordringen med å legge til rette for fysisk aktivitet for barn og unge, de eldste og de som ikke mestrer idrettslig aktivitet. Disse gruppene er mer enn andre avhengige av gode trenere og ledere, nærhet til idrettsanlegg, turstier, gang- og sykkelveger og tilgang til lavterskelaktiviteter.

#### **8.4 Anleggsbehov**

Antall søknader per år i siste planperiode har vært relativt stabilt. Anleggsutbygginga har vært gjort i regi av både Storfjord kommune og lag og foreninger. Det største anleggsløftet har vært flerbrukshallen i tilknytning til Hatteng skole. For øvrig er det skyteanlegg, lysløypeanlegg og friluftsanlegg det har vært satset på.

I Storfjord er det relativt oppdaterte anlegg på skytesiden, og de kommunale gym- og idrettsanleggene holder samlet sett relativt god standard. Sammen med Skibotnhallen har man dermed i stor grad dekt opp behovet for innendørs idrettsareal. Samtidig ser man at presset på ukedagene er stort. Det har blitt spesielt tydelig etter at gymsalen på Vestersiasenteret ble tatt i bruk til andre formål.

De kommunale barnehagene har gode uteområder som gir rom for varierte aktiviteter, og ser ikke behov for større oppgraderinger av sine anlegg i den kommende planperioden. Skibotn skole har meldt inn behov for oppgradering av sitt uteområde. Når det gjelder basseng, har elever fra Hatteng skole delt på Skibotn skoles tildelte timer ved det private anlegget til LHL-klinikkene siden det kommunale bassenget blei stengt i 2011-2012. De tildelte og gjennomførte timene er ikke nok til at alle elever oppnår de nye kompetansemålene som fra 1. august 2015 er satt opp for svømmeferdigheter. Dersom bassenget på Hatteng skole ikke blir renoverert innen en viss tid, må Storfjord kommune se på alternative leietilbud.

På fotballsida holder de eksisterende anleggene ulik standard. Fra våren 2016 vil Storfjord kommune med dagens utbyggingstakt være den eneste kommunen i Troms der utøvere ikke har tilgang til hverken utendørs eller innendørs kunstgressbane. Dette ble meldt inn som behov i forrige planperiode, og er fremdeles aktuelt, sammen med behov for rehabilitering av eksisterende gressbane.

Lagenes innspill til handlingsplanen viser det behov man i dag ser for nybygg. Her er det skyteanlegg som dominerer, deretter fotball. For øvrig sprer behovene seg over flere idretter.

Det er naturlig at den politiske prioriteringa av anlegg tar hensyn til de behovsvurderingene hver enkelt søker legger til grunn for å fremme en tilskuddsøknad, vurdert i forhold til den totale anleggssituasjonen i Storfjord. Spillemiddelordninga i seg sjøl legger føringer for at gruppa barn og unge (6 – 19 år) skal nyte godt av anleggsutbygginga.

## Kap. 9 Handlingsprogram

Det er som nevnt et krav at Kommunedelplan for idrett, fysisk aktivitet og friskliv skal inneholde et kortsiktig og et langsiktig handlingsprogram for anlegg og områder. Samme inndeling er lagt til grunn for frisklivstiltak.

### 9.1 Prioritert handlingsprogram for anlegg (4 år)

Søknader om spillemidler prioriteres i to grupper: nærmiljøanlegg og ordinære anlegg (nybygg og rehabilitering). Friluftsanlegg er prioritert på tilsvarende måte som spillemiddelanlegg, men på egen liste. Det vil være aktuelt for enkelte anlegg å kunne søke om tilskudd fra en annen ordning enn der de i utgangspunktet er prioritert, ved å gjøre ei omgruppering- og prioritering ved den årlige rulleringa.

Prioriteringene av anlegg er gjengitt i tabell 9.1. Den årlige rulleringa av planen skal ta hensyn til anleggenes status, slik at godkjente søknader for ferdige planlagte anlegg vil rykke foran ikke godkjente søknader. Finansieringa i tabellen tar utgangspunkt i den foreslåtte finansieringsplanen til søkeren, ikke den endelige offentlige bevilgninga. Tabellens finansieringskolonne er altså ikke bindende for Storfjord kommune.

| Nærmiljøanlegg                       |                              |                   |              |     |    |                   |
|--------------------------------------|------------------------------|-------------------|--------------|-----|----|-------------------|
| Anlegg                               | Utbygger                     | Kostnad i 1000 kr | Finansiering |     |    | Status            |
|                                      |                              |                   | SM           | EA  | KM |                   |
| 1. Tuftepark                         | Skibotn IL                   | 500               | 250          | 250 | -  | Under planlegging |
| 2. Brenna lysløype forlenging/ rehab | Storfjord IL                 | 400               | 200          | 200 |    | Under planlegging |
| 3. Treningspark utendørs             | LHL-klinikkene Skibotn       | 500               | 250          | 200 | 50 | Ikke igangsatt    |
| 4. Tilrettelagt sti                  | Storfjord pensjonistforening | -                 | -            | -   | -  | Ikke igangsatt    |



| <b>Rehabilitering og ordinære anlegg</b>                 |                      |                   |              |        |     |                   |
|--|----------------------|-------------------|--------------|--------|-----|-------------------|
| Anlegg   | Utbygger             | Kostnad i 1000 kr | Finansiering |        |     | Status            |
|  |                      |                   | SM           | EA     | KM  |                   |
| 1. Kunstgressbane Hatteng                                | Storfjord kommune    | 4 700             | 1 960        | 1 790  | 950 | Ferdig planlagt   |
| 2. Skibotn skytesenter oppgradering standplassbygg 200 m | Skibotn skytterlag   | 340               | 143          | 197    | -   | Ferdig planlagt   |
| 3. Skibotn skytterhus nybygg / rehab                     | Skibotn skytterlag   | 450               | 189          | 261    | -   | Ferdig planlagt   |
| 4. O-kart Øvervann                                       | Troms orientering    | 540               | 230          | 256    | 54  | Ferdig planlagt   |
| 5. Svømmebasseng Hatteng rehab                           | Storfjord kommune    | 16 500            | 4 375        | 12 125 | -   | Under planlegging |
| 6. Brenna skytesenter stang- og felthurtigbane           | Storfjord skytterlag | 600               | 252          | 348    | -   | Under planlegging |
| 7. Brenna skytesenter elektronisk feltskytebane          | Storfjord skytterlag | 900               | 378          | 522    | -   | Under planlegging |
| 8. Rehabilitering gressbane Skibotn                      | Skibotn IL           | -                 | -            | -      | -   | Under planlegging |
| 9. Hatteng kunstgressbane løpedekke friidrett            |                      | 1 500             | 800          | 700    | -   | Under planlegging |
| 10. Treningssenter                                       | Skibotnhallen AS     | -                 | -            | -      | -   | Ikke igangsatt    |
| 11. Lysløype Olderbakken-Brennfjell                      | Skibotn IL           | -                 | -            | -      | -   | Ikke igangsatt    |
| 12. Brenna skytesenter skytterhus (rehab)                | Storfjord skytterlag | 600               | 252          | 348    | -   | Ikke igangsatt    |
| 13. Brenna skytesenter 200 m (rehab)                     | Storfjord skytterlag | 500               | 210          | 290    | -   | Ikke igangsatt    |

SM = spillemidler EA = egenandel KM = kommunale midler

| Anlegg                                  | Utbygger  | Anslått kostnad | Status            |
|---|---|-----------------|-------------------|
| Statlig sikring av friluftsområde       | Ishavskysten friluftsråd / Storfjord kommune      |                 | Igangsatt         |
| Skilting og gradering – Skibotn-området | Lokale ildsjeler / foreninger / Storfjord kommune |                 | Under planlegging |
| Brenna lysløype gapahuk                 | Storfjord IL                                      | 100 000         | Under planlegging |
| Skilting og gradering – Steindalen      | Lokale ildsjeler/ lag/ Storfjord kommune          |                 | Ikke igangsatt    |
| Karthefer 5 på topp / Postkassetrim     | Storfjord kommune                                 |                 | Ikke igangsatt    |

EM = eksterne midler EA = egenandel KM = kommunale midler

## 9.2 Uprioritert liste over anleggs- og arealbehov (10 – 12 år)

Tabell 9.2 er basert innspill i forbindelse med planprosessen, og er sortert alfabetisk etter prosjektbeskrivelse. Anlegg fra forrige planperiode er kun tatt med dersom de er bekrefta som fremdeles aktuell. Det er ikke gjort noen prioriteringer her.

| Anlegg   | Kategori        | Utbygger               | Anslått kostnad |
|--|-----------------|------------------------|-----------------|
| Skibotn fotballanlegg kunstgressbane                         | Ordinært anlegg | Skibotn IL             | 2.500.000       |
| Klubbhus   | Ordinært anlegg | Storfjord IL           | 1.000.000       |
| LHL-klinikkene basseng (rehab)                               | Ordinært anlegg | LHL-klinikkene Skibotn | 400 000         |
| Skibotn skole oppgradering uteområde                         | Nærmiljøanlegg  | Storfjord kommune      |                 |
| Vestersidasenteret gymsal, garderobes og sosiale rom (rehab) | Ordinært anlegg | Storfjord kommune      |                 |
| Skibotn samfunnshus gymsal og sosiale rom (rehab)            | Ordinært anlegg | Storfjord kommune      |                 |

### 9.3 Prioritert handlingsplan for aktivitetstiltak (4 år)

| Aktivitetstiltak                   |   |  |
|------------------------------------|---|--|
| Tiltak                             | Hva   | Kostnad/ finansiering  |
| Drift av Frisklivssentralen        | Et tilbud til personer som har behov for hjelp og støtte til å endre levevaner pga. at de har, eller har risiko for, å utvikle livsstilssykdommer. Gjennom individuelle samtaler og gruppebaserte tilbud gis veiledning og tilpassede tiltak innen fysisk aktivitet, kostholdsending og tobakksavvenning. Målet er bedre helse og økt livskvalitet. | Kostnad: 0,-<br>Finansiering: Driftes av kommunefysioterapeut/ folkehelsekoordinator   |
| Åpent treningsrom på Oteren        | Åpent treningsrom på Oteren for kommunens innbyggere. Tilrettelegge for egentrening.  | Finansiering: Treningsavgift.<br>Driftes av kommunefysioterapeut/ folkehelsekoordinator.   |
| Postkassetrim 5 på topp            | Tilrettelegging, utbedring/vedlikehold. Premiering deltakere.   | Kostnad ca. 20.000. - pr år.<br>Finansiering: Aktivitetsmidler til folkehelseiltak og driftsbudsjett kultur.<br>Driftes av kommunefysioterapeut/ folkehelsekoordinator og kulturkonsulent. |
| Fysisk aktivitet i fritidsklubbene | Tilbud om fysisk aktivitet 2 timer/uke i fritidsklubbene (1 time 4. kl. – 7. kl. + 1 time 8. kl. – t.o.m. 17 år)  | Kostnad: Lønn klubbleder<br>Finansiering: Ordinært budsjett Frivilligsentral   |
| God Skolestart                     | Forebyggende tverrfaglig helsearbeid for barn på 1. trinnet. Kartlegge og iverksette tiltak som fremmer mestring når det gjelder oppmerksomhetsvansker, motoriske vansker, lesing og skriving og vansker med å forstå og mestre sosiale spilleregler.   | Kostnad: 0,-<br>Finansiering: Bruke eksisterende ressurser i kommunen, tverrfaglig samarbeid mellom kommunefysioterapeut og helsesøster.   |
| Personaltrim                       | Ansatte i Storfjord kommune har mulighet til å benytte 1 time i uka til fysisk aktivitet i arbeidstiden.  | Kostnad: 0,-   |
| Utstyrssentral                     | Kommunal utstyrssentral med base på rådhuset. Tur- og fritidsutstyr kan lånes gratis fra biblioteket. Kajakker o.l. kan lånes fra Vestersidasenteret.   | Kostnad: 0,-<br>Finansiering: Ordinær drift.<br>Driftes av bibliotekar   |
| Turlederkurs                       | Arrangere kurs i samarbeid med friluftsrådet for å kunne arrangere fellesturer rundt om i kommunen.   | Kostnad: Ikke beregnet<br>Finansiering: Prosjektmidler v/ friluftsrådet. Samarbeid mellom friluftsrådet, kommunefysioterapeut/ folkehelsekoordinator og kulturkonsulent.                   |
| Friluftsliv for alle               | Samarbeidsprosjekt mellom kommunen, lag- og foreninger og Ishavskysten friluftsråd hvor målet er å skape friluftsglede, vise fram de flotte friluftsområdene i kommunen, invitere til morsomme og enkle friluftaktiviteter, være en sosial møteplass i kommunen og ha det gøy ute i naturen.  | Kostnad: Ikke beregnet<br>Finansiering: Prosjektmidler v/ friluftsrådet. Samarbeid mellom friluftsrådet, lag og foreninger kommunefysioterapeut/ folkehelsekoordinator og kulturkonsulent. |
| Friluftsskole                      | Samarbeidsprosjekt mellom Storfjord kommune, Vestre Storfjord Lysløypelag og Ishavskysten friluftsråd.  | Kostnad: Ikke beregnet<br>Finansiering: Prosjektmidler v/ friluftsrådet. Samarbeid mellom friluftsrådet, Frivilligsentralen og Vestre Storfjord lysløypelag                                |
| Turkalender                        | Gi ut en turkalender med oversikt over fellesturer i friluftsrådets medlemskommuner for å inspirere, motivere og stimulere til å komme seg ut på tur. Distribuere turkalenderen til alle husstander i kommunen.   | Kostnad: Ikke beregnet<br>Finansiering: Prosjektmidler v/ friluftsrådet. Samarbeid mellom friluftsrådet, kommunefysioterapeut/ folkehelsekoordinator og kulturkonsulent.                   |

|                           |  |   |
|---------------------------|--|---|
| Ti på hjul                | Samarbidsprosjekt mellom Storfjord kommune og Ishavskysten friluftsråd. Et tilbud til de som av ulike årsaker ikke kan benytte seg av postkassetrimtilbudet, men som gjerne vil ut på tur. Tilpasset hjulbrukere; enten du bruker rullestol, barnevogn eller rullator. | Kostnad: Ikke beregnet<br>Finansiering: Prosjektmidler v/ friluftsrådet. Samarbeid mellom friluftsrådet, kommunefysioterapeut/folkehelsekoordinator og kulturkonsulent. |
| Turkartpakke              | Utarbeide en turkartpakke med oversikt over turer i kommunen. Deles ut til skoler, barnehager og alle husstander i kommunen.   | Kostnad: Ikke beregnet<br>Finansiering: Prosjektmidler v/ friluftsrådet. Samarbeid mellom friluftsrådet, kommunefysioterapeut/folkehelsekoordinator og kulturkonsulent. |
| Sikring av friluftsområde | Oppkjøp av grunn til friluftsmål.  | Kostnad: Ikke beregnet<br>Finansiering: Prosjektmidler v/ friluftsrådet. Samarbeid mellom friluftsrådet, kommunefysioterapeut/folkehelsekoordinator og kulturkonsulent. |
| Informasjon               | Informasjon om tilbudet som finnes i kommunen av fysisk aktivitet og helsefremmende tiltak. Profilere tilbud via aktivitetskalender, websider, annonseoppslag lokalt   | Kostnad: 0,-<br>Finansiering: Eget arbeid av kommunefysioterapeut/folkehelsekoordinator og kulturkonsulent.   |
| FRI-prosjektet            | Fortsette med FRI- prosjektet i skolene  | Kostnad: 0,-<br>Finansiering: Statlig tilskudd  |
| Kokkekurs                 | Opplæring og veiledning i enkel og sunn matlaging, rettet mot brukere.   | Kostnad: ca. 10.000,-<br>Finansiering: Prosjektmidler   |
| KID-kurs                  | Kurs i mestring av depresjon.  | Kostnad: Ikke beregnet.<br>Finansiering: Eget arbeid forebyggende tjeneste / Tilskuddsmidler  |
| Aktivitetslederkurs       | Kurs i aktivitetsledelse for små barn i barnehage  | Kostnad: Ikke beregnet.<br>Finansiering: Eksterne midler. Eget arbeid barnehager.   |
| Tjukkasgjengen            | Tjukkasgjengen er et lavterskel aktivitetstilbud der man i fellesskap motiverer hverandre ut på ulike trimaktiviteter.   | Kostnad: Ordinær drift<br>Finansiering: Eget arbeid<br>Frivilligsentralen   |

#### 9.4 Uprioritert handlingsplan over aktivitetstiltak (10 – 12 år)

| Uprioritert liste over folkehelseiltak (10 – 12 år) |   |
|---|---|
| Tiltak  | Hva   |
| Vinteraktiviteter                                   | - Tråkking av sammenhengende turskiløper<br>- Brøyting av promenader.                                       |
| Folkebad  | Åpne det kommunale bassenget for befolkningen på kveldstid og/eller helger.                                 |
| Frisklivsresept for barn                            | Et tilbud til barn og unge med overvektproblemer, som står i fare for å utvikle overvekt eller er inaktive. |
| Trim for godt voksne damer                          | Felles trening i styrketreningsrom, med aktivitetsleder-  |

## 9.5 *Handlingsplan over aktivitetstiltak fra lag og organisasjoner (4 år)*

| <b>Lag og organisasjoner</b> | <b>Aktivitet</b>  |
|------------------------------|---|
| LHL- Storfjord               | Bassentrening med instruktør. Tilpasset trening for hjerte-lungesyke  |
|                              | Stavgang med instruktør. Tilpasset for hjerte- lungesyke  |
|                              | Stavgang med turleder   |
|                              | Turgruppe med instruktør.   |
|                              | Medlemsmøte med forskjellige tema, med foreleser, f.eks. kosthold, info om nytt om hjerte-lungesyke, aktuelt om helse |