

ET FRISKT OG AKTIVT STORFJORD!

Kommunedelplan for fysisk aktivitet og folkehelse 2008 – 2011

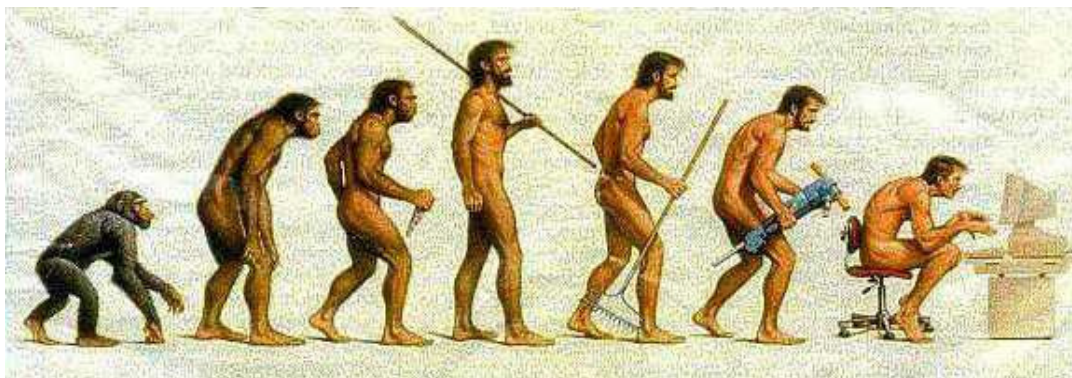


Vedtatt i Storfjord kommunestyre i sak 134/08

Forsidefoto: Rolf Øistein Barman-Jenssen, Tore Figenschau, Kulturkontoret, Kjetil Letto, Sigmund Steinnes.

Forord

Hvorfor trenger vi folkehelsearbeid?



"Somewhere, something went terribly wrong" er slagordet som følger figuren over: "Et eller annet sted gikk noe forferdelig galt". Vi har i løpet av flere tusen år utviklet oss til det vi i dag kjenner som mennesket. De siste årene har det skjedd endringer i samfunnet som også har preget vår utvikling: Fra å være basert på primæryrker som fiske og gårdssdrift, med bena som det vanligste transportmidlet, har Kari og Ola nå kommet ut for en helt annen tilværelse. Nå kan vi faktisk komme oss gjennom en *hel dag* uten å behøve å bevege oss! Vi har mer stillesittende yrker, bilen står utfor utgangsdøra klar til å dekke vårt behov for å forflytte oss selv de korteste avstander, mens barna underholdes med spillkonsoller eller foran TV. Fra å være en selvsagt nødvendighet, har det å være i et minimum av bevegelse blitt til noe hvor man må ta et *bevisst valg*.

I tillegg har brus, snacks og ferdigmatprodukter overtatt mye av våre matvaner. For veldig mange har det enkle regnestykket *det vi spiser minus det vi bruker* blitt ganske annerledes de siste 50 årene. Og fremdeles er det mange som røyker, på tross av at de fleste kjenner farene. Vi har ut fra dette fått en reell utfordring i forhold til blant annet livsstilssykdommer, som overvekt, diabetes og hjertekarsykdommer. Det er også godt dokumentert at *helse* ikke er likt fordelt, det er på landsbasis store sosiale forskjeller i helse, og det er ingen grunn til å tro at det er annerledes i de små kommunene.

Folkehelsesatsingen går ut på å tilrettelegge og hjelpe folk å ta de riktige valgene, og ikke minst sørge for at denne evnen kommer automatisk med i fremtidige generasjoner. Vi må også redusere de sosiale forskjellene i helse. Dette må vi gjøre gjennom satsing på fysisk aktivitet, ernæring, røykeslutt og andre tiltak som reduserer faren for å dø for tidlig eller utvikle livsstilssykdommer. Storfjord kommune har også i følge verktøyet *kommunebarometer* en høyere forekomst av hjerte/karsykdommer enn gjennomsnittet for Troms, som igjen er høyere enn landsgjennomsnittet. Dette synliggjør at vi kan ikke ta lett på denne jobben. For å få til dette må vi ta utgangspunkt i den kunnskapen vi har, og slå det sammen med den kulturen, tradisjonen og de mulighetene vi har i kommunen.

Fysisk aktivitet og det sosiale aspektet ved å delta i organisert eller uorganisert fritidstilbud i sitt eget nærmiljø er også en viktig trivselskapende faktor i livet til mange av kommunens innbyggere. Dette gjelder både barn, voksne og eldre, og både funksjonsfriske og funksjonshemmede. Storfjord kommune må være bevisst sin rolle som tilrettelegger for det arbeidet det frivillige Storfjord gjør på dette området.

Dette er det vi prøver å lage en strategi for, i kommunedelplan for fysisk aktivitet og folkehelse, med visjonen "**Et friskt og aktivt Storfjord!**".

KAP. 1 INNLEDNING OG BAKGRUNN FOR PLANEN	6
1.1 FORMÅLET MED PLANEN	6
1.2 BEGREPSAVKLARING	6
KAP. 2 PLANPROSESSEN	8
2.1 PLANLEGGING ETTER PLAN- OG BYGNINGSLOVEN.....	8
2.2 REVISJON OG RULLERING	8
2.3 SAMORDNING MED ØVRIG KOMMUNALT PLANARBEIDE.....	9
2.4 MEDVIRKNING.....	9
KAP. 3 MÅLSETTING	10
3.1 STATLIGE FØRINGER.....	10
3.2 FØRINGER FRA TROMS FYLKESKOMMUNE.....	10
3.3 STATISTISK GRUNNLAG	11
3.4 STORFJORD KOMMUNES MÅLSETTING	11
KAP. 4 VIRKEMIDLER	13
4.1 TILRETTELEGGING OG SIKRING.....	13
4.2 KOMPETANSE	13
4.3 ØKONOMISK STØTTE FRA KOMMUNEN	14
4.4 INFORMASJONSARBEID.....	14
KAP. 5 RESULTATVURDERING AV FORRIGE PLAN	15
MINDRE KOSTNADSKREVENDE NÆRMILJØANLEGG - SPILLEMIDLER.....	15
NÆRMILJØANLEGG - SPILLEMIDLER	15
REHABILITERING OG ORDINÆRE ANLEGG - SPILLEMIDLER	15
LOKALE KULTURBYGG.....	15
FRILUFTSANLEGG - FRILUFTSMIDLER.....	16
FYSAK-TILTAK IGANGSATT I PERIODEN 2004-2007	16
FYSAK-TILSKUDD 2004-2007 (KOMMUNALE OG FYLKESKOMMUNALE TILSKUDD)	16
KAP. 6 DAGENS SITUASJON	17
6.1 AKTIVITETSOVERSIKT	17
6.2 ANLEGGSOVERSIKT - SPILLEMIDDELANLEGG	17
6.3 ANLEGGSOVERSIKT ØVRIGE ANLEGG.....	18
6.4 SIKREDE FRILUFTSOMRÅDER	19
KAP. 7 ANALYSE AV BEHOV FOR AKTIVITET OG ANLEGG	21

KAP. 8 HANDLINGSPROGRAM	22
8.1 PRIORITERT HANDLINGSPROGRAM FOR ANLEGG (4 ÅR)	22
MINDRE KOSTNADSKREVENDE NÆRMILJØANLEGG - SPILLEMIDLER.....	22
NÆRMILJØANLEGG - SPILLEMIDLER	22
REHABILITERING OG ORDINÆRE ANLEGG - SPILLEMIDLER	23
LOKALE KULTURBYGG.....	23
FRILUFTSANLEGG - FRILUFTSMIDLER	23
8.2 UPRIORITERT LISTE OVER ANLEGGS- OG AREALBEHOV (10 – 12 ÅR)	24
8.3 HANDLINGSPROGRAM FOR AKTIVITETSTILTAK	24
8.3.1 FYSAK.....	25
8.3.2 FRISKLIVSRESEPTEN	26
8.3.3 RØYKFRIHET	27
8.3.4 ERNÆRING	27
8.3.5 KARTLEGGING OG INFORMASJON.....	27
8.3.6 MØTEPLASSER	27
8.3.7 ANDRE FOLKEHELSETILTAK.....	27
8.3.8 KOORDINATOR OG ARBEIDSGRUPPE	28
8.3.9 ØKONOMI	28
KAP. 9 KART	29

Kap. 1 Innledning og bakgrunn for planen

Denne planen er en revisjon av to eksisterende kommunale planer:

Anlegg og områder for idrett og friluftsliv 2004 - 2007
Handlingsplan for fysisk aktivitet 2005 - 2007

Det er et krav fra Kultur- og kirkedepartementet om at alle kommuner skal ha utarbeida en slik plan som omfatter anleggsplaner både i kommunal regi og i regi av lag og foreninger. En slik plan skal fungere som et styringsverktøy ved tildeling av kommunale og fylkeskommunale midler, og er dessuten en betingelse for tildeling av stønad i form av spillemidler. Det er også viktig å få folkehelsearbeidet fremover satt på dagsordenen i form av en plan som ikke bare er en plan, men som også blir brukt i det arbeidet som gjøres. Tanken er at denne derfor skal inneholde noen føringer for den kommunale satsinga på folkehelsearbeidet.

1.1 Formålet med planen

Målet med planarbeidet er at kommunen i samarbeid med ulike brukergrupper skal få en oversikt over behovene for anlegg og områder for idrett og fysisk aktivitet, aktuelle tiltak for fysisk aktivitet.

Arbeidet med kommunedelplanen skal bidra til å

- systematisere bruk av fysisk aktivitet i kommunens helsefremmende, forebyggende og rehabiliterende arbeid
- Utvikle gode vilkår for folkehelsearbeidet i kommunen, herunder FYSAK.
- gjennomføre ei plan- og målstyrt utbygging av anlegg, og tilrettelegging av områder for idrett og friluftsliv
- gi god koordinering i forhold til andre virksomheter innen friluftsliv og kultur
- sikre arealer for lek, friluftsliv og idrettsaktiviteter og samordne behovene for disse
- bedre mulighetene for finansiering av utbyggingskostnader
- utvikle gode opplegg for drift og vedlikehold
- avklare kommunens og organisasjonenes oppgaver, ansvar og økonomiske forpliktelser ved utbygging og drift av anlegg og områder for idrett og friluftsliv

1.2 Begrepsavklaring

Det er viktig at alle som bruker denne planen har en felles forståelse av de aktuelle begreper, derfor er det nødvendig å definere eller avklare de viktigste.

Idrett forstås som aktivitet i form av konkurranse, eller trening i den organiserte idretten.

Fysisk aktivitet innebærer egenorganiserte trenings- og mosjonsaktiviteter. Friluftsliv og lekpregede aktiviteter inngår i denne planen under dette begrepet. *Friluftsliv* defineres som opphold og fysisk aktivitet i friluft, med sikte på miljøforandringer og naturopplevelser.

Helse handler om å være i stand til å mestre hverdagens behov, og ikke bare fravær av sykdom.

Folkehelsearbeid er her beskrevet som den systematiske innsats for å opprettholde, bedre og fremme folkehelsen, altså hele kommunens befolkning eller spesifikke grupperes helse.

FYSAK er et partnerskap mellom kommunen og fylkeskommunen, og står for fysisk aktivitet som er systematisk, forebyggende, helsefremmende, rehabiliterende og tilpasset en målgruppe. FYSAK er en del av folkehelsesatsingen i kommunen og godt integrert med kommunens helsetjeneste.

Departementet opererer med en tredelt definisjon av begrepet idrettsanlegg:

Nærmiljøanlegg skal være fritt tilgjengelig for allmennheten og beregna på egenorganisert fysisk aktivitet. Anleggene skal primært være tilrettelagt for barn og unge, men også tilgjengelig for lokalbefolkninga forøvrig. Et nærmiljøanlegg skal hovedsakelig ligge i tilknytning til bo- og oppholdsområder i kommunen.

Ordinære anlegg er de tilskuddsberettiga anlegg som fremgår av "Forskrifter og bestemmelser om stønad av spillemidlene til anlegg for idrett og friluftsliv". De ordinære stønadsberettiga anleggstypene er hovedsakelig nært knytta til konkurranse- og treningsvirksomhet for idrettsorganisasjonene. De tekniske kravene til mål og utforming tar utgangspunkt i de enkelte særforbunds konkurranseregler.

Nasjonalanlegg er idrettsanlegg som tilfredsstill tekniske og funksjonelle standardkrav for avvikling av relevante internasjonale mesterskap og konkurranser.

Friluftsliv- og friområder brukes ofte som fellesbetegnelser på grønne områder tilgjengelige for fri allmenn ferdsel, og kan defineres nærmere slik:

Friluftsområder er store, oftest uregulerte, områder som i hovedsak er i privat eie, og som omfattes av allemannsretten. Områdene benyttes til turliv, jakt, fiske, trim og aktiv trening. I kommuneplanens arealdel er friluftsområdene oftest vist som LNF-områder (landbruks-, natur- og friluftsområder)

Friområder dekker avgrensa områder med spesiell tilrettelegging og opparbeiding for allmennhetens uhindrede rekreasjon og opphold. Områdene er vanligvis ervervet, opparbeidet og vedlikeholdt av kommunen, og kan være parkanlegg, turveier, lysløyper, lekeplasser, nærmiljøanlegg og badeplasser, men også omfatte inngrepsfrie naturområder. I kommuneplanens arealdel er friområder oftest vist som byggeområde på kartet, da de betraktes som en del av dette formål. I reguleringsplansammenheng er friområder en egen kategori.

Kap. 2 Planprosessen

Igangsetting av planprosessen tilligger Styre for plan og drift. Det administrative ansvaret for det daglige planarbeidet og samordning av arbeidet mot revisjon av kommunedelplanens arealdel påligger rådmannen ved drifts- og utviklingssjefen. Styret for oppvekst og kultur og Styre for helse og sosial har det politiske ansvaret.

Det praktiske planarbeidet er utført av FYSAK- og folkehelsekoordinator og kulturkonsulenten, med bistand fra Drifts- og utviklingsetaten. I tillegg er det oppnevnt ei tverretattlig arbeidsgruppe bestående av FYSAK- og folkehelsekoordinatoren, kulturkonsulenten, driftssjefen og en oppnevnt kontaktperson fra Idrettsrådet.

I arbeidet med planen har hovedkilden til informasjon vært foregående kommunedelplan og handlingsplan, i tillegg til kontakt med lag og foreninger via registreringsskjema og folkemøter, samt arbeidet i tverretattlig gruppe. Oppstart av planen har vært kunngjort i media, Mangfolderen, på www.storfjord.kommune.no og per brev til aktuelle lag og foreninger.

2.1 Planlegging etter plan- og bygningsloven

Behandlinga av kommunedelplaner er beskrevet i lovens §20-5. Kommunedelplan for fysisk aktivitet og folkehelse er en tematisk plan uten juridisk bindende virkning når det gjelder disponering av arealer. De arealvurderinger som er gjort i planen må derfor tas inn i kommuneplanens arealdel for å få rettsvirkning. Etter plan- og bygningsloven kan det kun knyttes innsigelser fra offentlige myndigheter til arealdeler av en kommune(del)plan. Innsigelser til kommunedelplanen for idrett og fysisk aktivitet er derfor ikke aktuelt.

2.2 Revisjon og rullering

Kommunedelplanen for idrett og fysisk aktivitet strekker seg i hovedsak over periode på fire år (2008-2011). Delen som omfatter anlegg har i tillegg en langsiktig del på opp til 12 år. (Se kapittel 8 – Handlingsprogram.) Den kortsiktige anleggsdelen skal være ei prioritert liste over anlegg som skal bygges og/eller rehabiliteres. Den langsiktige delens tidsperspektiv er 10-12 år, og omhandler overordna målsetting og utvikling. Anlegg i denne delen føres opp i uprioritert rekkefølge.

Rullering er i denne forbindelse mindre vesentlige endringer av handlingsprogrammet. Departementet aksepterer at den politiske behandlinga delegeres til Styret for oppvekst og kultur så lenge rulleringa kun medfører endringer på prioriteringslista av allerede oppsatte anlegg (og ikke vesentlige endringer for øvrig). Nærmiljøanlegg og mindre ordinære anlegg, med støtte fra spillemidlene opp til maksimum for nærmiljøanlegg, i samsvar med planenes mål og strategivalg, kan tas inn i en slik rullering. Det samme gjelder anlegg fra den langsiktige uprioriterte lista.

Revidering er en fullstendig saksbehandling etter plan- og bygningslovens §20-5, med sluttbehandling i Storfjord kommunestyre. Vesentlige endringer av planen skal behandles på samme måte som revidering av planen (for eksempel at helt nye større anlegg, eller mindre anlegg som ikke er i samsvar med planens målsettinger, tas inn).

2.3 Samordning med øvrig kommunalt planarbeide

Det er ei utfordring å få til ei best mulig samordning av det kommunale planarbeidet i Storfjord. Det er viktig at målene i den overordna kommuneplanen gjenspeiles i prosessen fram mot utvikling av en egen kommunedelplan for fysisk aktivitet og folkehelse.

Det bør være et mål at de arealbehov for idrettsformål, friluftformål og nærmiljøanlegg som dokumenteres gjennom arbeidet med denne planen, fortløpende og i tilstrekkelig grad innarbeides i kommuneplanens arealdel gjennom rullering og revisjon. For å få til dette må arbeidet med denne delplanen koordineres med prosessen for utviklinga av handlingsprogrammet i selve kommuneplanen i en så tidlig fase som mulig. Her bør en komme fram til årvisse rutiner, slik at kommunale bevilgninger som er forutsatt i kommunedelplanen vedtas i kommunens økonomiplan og i årsbudsjettet.

Der det foreligger andre plandokumenter (reguleringsplaner m.v.) er det nødvendig med en gjennomgang for å sikre at målene for kommunedelplan for fysisk aktivitet og folkehelse samsvarer med øvrige mål og planvedtak i kommunen. Et samarbeid her vil påvirke de ulike planprosjekter i kommunen gjensidig, noe som vil være en fordel i arbeidet med å oppnå det overordna mål for Storfjord kommune, nedfelt i kommuneplanen. Det er også viktig å påvirke oppover, slik at folkehelse og andre viktige satsingsområder også blir tatt med i kommunens hovedplan. Nedsetting av ei tverretattlig arbeidsgruppe er starten på arbeidet mot ei bedre samordning av alt planarbeid i kommunen

2.4 Medvirkning

I plan- og bygningslovens §16 heter det: "Berørte enkeltpersoner og grupper skal gis anledning til å delta aktivt i planprosessen." Til grunn for dette ligger to hovedhensyn – deltakelse og demokrati, og bedre resultat av planlegginga. Innledninga til kapittel 2 beskriver hvordan lag og foreninger har blitt gitt mulighet for medvirkning i denne planprosessen.

Erfaringene fra folkemøtene viser at kun et fåtall har engasjert seg i aktiv deltakelse i kartleggingsarbeidet. Besvarte skjema gir et høyere antall medvirkende. Utfordringa for de planansvarlige i Storfjord kommune er å finne fram til den arbeidsformen som sikrer størst mulig engasjement og medvirkning, samtidig som ambisjonsnivået tilpasses kommunens ressurser og hva som er realistisk å gjennomføre. Det er viktig at man ved rullering og revisjon i neste runde ser på alternativer arbeidsmetoder som sikrer medvirkning, meningsutveksling og samarbeid.

Kap. 3 Målsetting

I tillegg til Storfjord kommunes egne målsettinger for folkehelse, idrett og fysisk aktivitet, må også statlige og fylkeskommunale føringer samt en kartlegging av status av folkehelseutfordringene i Storfjord kommune legges til grunn for arbeidet med kommunedelplanen.

3.1 Statlige føringer

Statens idrettspolitikk

-har som mål å legge til rette for at flest mulig skal gis mulighet til å utøve idrett og fysisk aktivitet. Det understrekes imidlertid at staten gjennom sin idrettspolitikk bør ha et særlig ansvar for barn og ungdom.

Kultorloven

En del av de kommunale forpliktelsene følger av LOV 2007-06-29 nr. 89 *Lov om offentlige styresmakters ansvar for kulturverksemd (kulturlova)*, der det i §4 heter: *Fylkeskommunen og kommunen skal syta for økonomiske, organisatoriske, informerende og andre relevante verkemiddel og tiltak som fremjar og legg til rette for eit breitt spekter av kulturverksemd regionalt og lokalt.*

Friluftsløven

Miljøverndepartementet har ansvaret for den statlige friluftspolitikken. Basert på helsepolitiske og miljømessige argumenter har man formulert Friluftsløven, som har som formål å verne friluftslivets naturgrunnlag og sikre allmennheten fri ferdsel og opphold i naturen, slik at muligheten til å utøve friluftsliv som en helsefremmende, trivselskapende og miljøvennlig fritidsaktivitet bevares og fremmes.

Lov om helsetjeneste i kommunene

Lov om helsetjeneste i kommunene §1-2 sier: "Kommunen skal ved sin helsetjeneste fremme folkehelse og trivsel, og gode sosiale og miljømessige forhold, og søke å forebygge og behandle sykdom, skade eller lyte. Den skal spre opplysning om og øke interessen for hva den enkelte selv og allmennheten kan gjøre for å fremme sin egen trivsel, sunnhet og folkehelsen."

Stortingsmeldinger

Stortingsmeldinger brukes når regjeringen vil presentere saker for stortinget uten at de er knyttet til forslag til lov- eller plenarvedtak. Stortingsmeldinger har ofte karakter av å være en rapport til stortinget m arbeid som er gjort på et spesielt felt eller drøfting av fremtidig politikk. Den nyeste og viktigste stortingsmeldingen innen folkehelse er fremdeles *Stortingsmelding nr.16 (2002-2003): Resept for et sunnere Norge.*

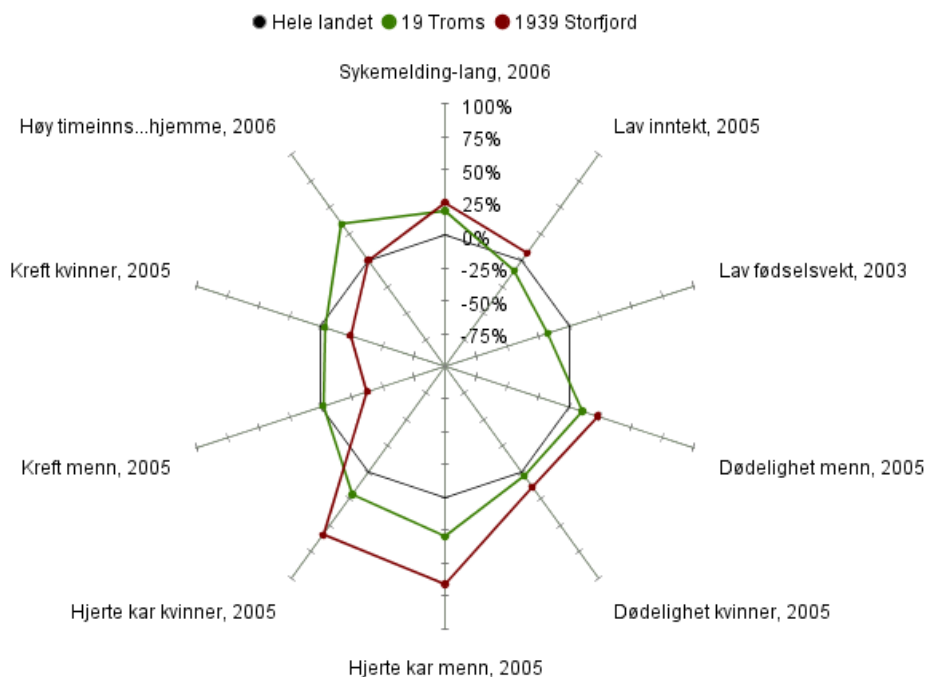
3.2 Føringer fra Troms fylkeskommune

Handlingsplan for folkehelse i Troms 2008 – 2013 har vektlagt fem hovedstrategier i sitt høringsdokument (endelig behandling desember 2008):

1. Folkehelse skal være et regionalpolitisk utviklingsområde for Troms
2. Alle kommunene i Troms skal inngå i folkehelsesamarbeidet i løpet av perioden
3. Regionale folkehelseaktører skal knyttes nærmere folkehelsesamarbeidet
4. Et systematisk og tydelig folkehelsearbeid i alle videregående skoler i Troms
5. Etablere et folkehelseforum med representanter fra statlige, regionale og lokale aktører

3.3 Statistisk grunnlag

Som nevnt i forordet har Storfjord noen særlige utfordringer i folkehelsearbeidet. Sosial og heledirektoratet har utviklet noen statistikkverktøy som forteller om kommunens status i forhold til gjennomsnittet for Troms fylke og landet som helhet. Et av disse verktøyene, *kommunebarometer*, viser tydelig at Storfjord kommune har en god del høyere forekomst av hjerte-/karsykdommer enn gjennomsnittet for Troms fylke, som for øvrig også har høyere forekomst enn landsgjennomsnittet. Dette betyr at vi har en særlig utfordring i å forebygge hjerte-/karsykdommer i kommunen.



Figuren over viser avvik (i prosent) mellom Storfjord kommune, Troms fylke og det som er gjennomsnittet for Norge. Verdier innenfor ringen er et tegn på bedre resultat enn i landet for øvrig. For eksempel kan vi se at Storfjord kommune har lavere forekomst av kreft, men høyere forekomst av hjerte-/karsykdommer, enn landsgjennomsnittet og gjennomsnittet for Troms.

3.4 Storfjord kommunes målsetting

Storfjord kommune ønsker å fremme tilak som bidrar til god helse, større aktivitet innenfor individuelle idretter og lagidretter, gode fritidsopplevelser, tilgang til friluftsområder og turområder. Offentlig utbygging bør tilgodese flest mulig grupper i kommunen. Storfjord kommune ønsker via folkehelsearbeidet et målrettet helsearbeid der de ulike etater, organisasjoner, frivillige og enkeltmennesket jobber sammen for å forebygge, fremme og rehabilitere.

Storfjord kommunes visjon for denne planen er:

Et friskt og aktivt Storfjord!

For å oppnå dette har man satt opp følgende delmål innen anlegg:

- Å tilrettelegge for allsidige idretts- og friluftsmiljø i alle deler av kommunen. Ved utarbeidelse av kommune- og reguleringsplaner skal det innarbeides arealer og anlegg for lek, idrett og friluftsliv som en del av bomiljøet.
- Å sikre adkomst til områder for friluftsliv og idrett.
- Å samordne skoleverkets, idrettens og friluftslivets behov for arealer og anlegg.
- Å legge stor vekt på å sikre områder og bygge anlegg som dekker behovet for flere idretter, aktiviteter og brukergrupper (flerbruksanlegg).
- Å sikre et større kommuneanlegg for de særretter med stor utbredelse i kommunen og som det er naturlig grunnlag for.
- Å bidra til at turnettet, sammen med gang- og sykkelvegnettet, gir god og trafikktrygg atkomst til utmarka, sjø og vassdrag og binder sammen boligområder med idrettsanlegg, skoler og barnehager.
- Å tilrettelegge for at funksjonshemmede og psykisk utviklingshemmede skal ha tilgang til idrettsanlegg og gis gode og varierte muligheter for friluftsliv.
- Å innen bygging av anlegg og tilrettelegging av områder for idrett og friluftsliv ivareta landskapsvern, miljømessige og estetiske forhold ved alle anleggs- og områdetyper.
- Å bidra til å utvikle det interkommunale samarbeidet om Ishavskysten friluftsråd for at regionen skal framstå som en spesiell frilufsregion som ivaretar kulturelle tradisjoner innen språk, natur og utmark i forbindelse med arbeidet med friluftsliv og fysisk aktivitet.

Det er også satt opp følgende delmål innen folkehelsearbeidet, herunder FYSAK:

- Å satse på tiltak som reduserer og motvirker sosiale forskjeller innen helse.
- Å satse på tiltak som reduserer risiko for spesielt hjerte-/karsykdommer.
- Å satse på de gruppene som har det dårligste tilbudet eller er mest utsatt.
- Å arbeide fremmende, forebyggende og rehabiliterende innen konkrete satsingsområder.
- Å fremme samarbeid innen ulike faggrupper, etater, lag og foreninger og enkeltindivid for å nå våre mål.
- Å legge til rette for at det skal bli lettere å selv ta ansvar for sin egen livsstil.
- Å bidra til et godt tilbud innen fysisk aktivitet for barn og unge, funksjonshemmede og utviklingshemmede.
- Å bidra til å ivareta et høyt aktivitetsnivå i Storfjord, ved å tilrettelegge for helårsaktivitet samt den sterke tradisjonen med å bruke natur og friluftsliv som arena.
- Å bruke naturen på en måte som ivaretar både helse og naturen.
- Å samarbeide med andre kommuner og organer om folkehelse og friluftsliv, herunder deltakelse i Ishavskysten friluftsråd.
- Å sikre områder, og atkomst til disse, for friluftsliv.
- Skape varige aktivitetstilbud ved å bidra til økt kompetanse.
- Øke bruken av fysisk aktivitet og livsstilsendring som virkemiddel innen helsesektoren, forebyggende og behandlende.
- Å legge til rette for at fysisk aktivitet også er sosialt, gjerne for flere generasjoner sammen.
- Å bruke lokale og nasjonale trender, fakta og statistikk, oppdatert forskning og erfaringsbasert kunnskap til å utføre folkehelsearbeidet lokalt på en best mulig måte, og strebe etter å holde et høyt kunnskapsnivå innen folkehelse.

Kap. 4 Virkemidler

Storfjord kommune har ulike virkemidler for å følge opp målsettinger for fysisk aktivitet og folkehelse, og for å stimulere og styre utbygging av områder for idrett og friluftsliv i den retninga de oppsatte mål i foregående kapittel peker. Kapitlet omfatter ikke virkemidler og støtteordninger utenfor kommunal eller interkommunal regi.

4.1 Tilrettelegging og sikring

Storfjord kommune skal i sin planlegging sikre arealer og områder for friluftsliv, idrett og lek gjennom å ta hensyn til disse behovene i kommuneplanens arealdel. Det skal også sikres atkomst til denne type områder. Denne delen er juridisk bindende for arealbruken i kommunen. En rekke lover kommer til anvendelse i denne sammenhengen, deriblant friluftslivloven, naturvernloven, skogbruksloven og motorferdselloven. Disse omtaler bruk og vern av områder, og må tas hensyn til i all planlegging.

Godkjenning er for de fleste idrettsanlegg delegert til kommunene, som skal påse at anleggsplaner er i tråd med målsettinga i kommunedelplanen. Unntak for reglene om kommunal godkjenning framgår av bestemmelsene i *Om tilskudd til anlegg for idrett og fysisk aktivitet* (Kultur- og kirkedepartementet). Kommunal godkjenning omfatter i tillegg idrettsfaglige og anleggstekniske forhold.

For satsingen på folkehelse finnes det virkemidler både i eget arbeid, samarbeid, og økonomiske virkemidler.

4.2 Kompetanse

Storfjord kommune, og Ishavskysten friluftsråd som spesialorgan for friluftsliv, skal bistå lag og foreninger og andre aktuelle parter med råd og veiledning i forhold til for eksempel

- Planlegging og dimensjonering av anlegg
- Søkeprosessen for offentlige tilskuddsordninger
 - Spillemiddelordninga
 - Friluftsmidler
 - Kommunale tilskuddsordninger
 - FYSAK- og folkehelsemidler
 - Øvrige tilskuddsordninger
- Rapporteringskrav for offentlige tilskudd

Denne veiledningen skal først og fremst ytes av kulturkonsulenten og FYSAK- og folkehelsekoordinator, men også Drifts- og utviklingsetaten er aktuell veiledningsinstans. Den praktiske utforminga av anleggs- og aktivitetsplaner, søknader og rapporter skal utformes av den aktuelle søker.

4.3 Økonomisk støtte fra kommunen

Anleggsutbygging

Anlegg for idrett og friluftsliv finansieres gjennom egenkapital og lån, dugnad, rabatter og gaver, tilskudd fra kommune og fylke og gjennom spillemiddelordninga. Det er ei forutsetning at tiltak som bevilges spillemidler er med i en kommunal handlingsplan for idrett og friluftsliv, og dette bør også settes som forutsetning for tildeling av kommunale midler.

Det kan tildeles kommunale tilskudd til anlegg som er forhåndsgodkjent og prioritert i kommunedelplanen etter følgende regler:

1. Det kan ytes tilskudd inntil 12,5% av total godkjent anleggskostnad, maksimalt inntil 125.000,-.
2. Eventuelle tilskudd ytes etter årlig rullering (kap. 8.1), der anlegg prioritert som nummer 1 i hver kategori ytes tilskudd.
3. Frist for søknad om kommunale midler settes til **1. september** hvert år.
4. Tildeling av tilskudd vedtas endelig i Kommunestyret, etter innstilling fra Styre for oppvekst og kultur.
5. Vedtak om tilskudd er et enkeltvedtak etter bestemmelsene i forvaltningsloven.

FYSAK

Kommunen forplikter seg til å avsette og budsjettere kroner 50.000 pr år i aktivitetsmidler for FYSAK. Disse midlene skal dekke FYSAKs egne aktivitetsskapende eller kompetansehevende tiltak, samt at deler av dette kan gis som tilskudd til lag og foreninger eller ildsjeler for drift av aktivitetstilbud som innebærer lavterskel fysisk aktivitet.

Slike tilskudd kan tildeles tiltak som FYSAK-koordinator eller arbeidsgruppen for folkehelse ønsker å prioritere for å nå enkelgrupper eller mål, eller de kan utlyses for søknad og behandles i FYSAK arbeidsgruppe. Tiltak som fører til økt kompetanse, som fører til varig aktivitet og som innebærer lavterskel fysisk aktivitet vil bli prioritert. Andre variable faktorer som avgjør hvordan eventuelle tilskudd blir fordelt er:

- Målgruppe
- Tilknytning til folkehelseplaner
- Sesong for satsingen
- Lokalisering internt i kommunen

4.4 Informasjonsarbeid

Storfjord kommune, sammen med Ishavskysten friluftsråd som spesialorgan innen friluftsliv, skal bidra til å synliggjøring og markedsføring av aktivitetstilbud, leke- og idrettsanlegg og tur- og fritidsområder. Informasjonsarbeidet skal gjøres i samarbeid med lag og foreninger, organisasjoner, privatpersoner og andre som står ansvarlige for tilbudene. Virkemidler i dette arbeidet vil blant annet være

- Annonsering i Mangfolderen
- Annonsering og informasjon på hjemmesider
- Utvikling av turkart og turguider
- Aktivitetskalender for lag og foreninger
- Skilting og merking av løyper

Kap. 5 Resultatvurdering av forrige plan

Kommunedelplanen har til nå først og fremst blitt brukt som et grunnlag i forbindelse med søknad om spillemidler. Dette er naturlig siden det de siste årene kun er gjennom spillemiddelordninga lag og foreninger (og kommunen) får støtte til investering i anlegg. Status for prioriterte tiltak som blei vedtatt i siste handlingsprogram for perioden 2004-2007 er å finne i tabellene under. Anleggsutbygginga har skjedd i tråd med prioriteringa i handlingsprogrammet, og har i så måte vært vellykka. Fire av de prioriterte anleggene har ikke blitt tilkjent spillemidler i løpet av planperioden, to av disse på bakgrunn av at søknaden ikke er fullstendig godkjent. Ett av prosjektene har likevel blitt igangsatt.

Det bør være et mål at den nye planen blir brukt enda mer aktivt som et verktøy i det daglige arbeidet med forvaltning av områder for idrett og friluftsliv, og i det daglige arbeidet med utvikling av idrettsmiljøet i Storfjord. I tillegg er også folkehelsesatsingen i kommunen innlemmet i denne planen, og målet er at planen skal være retningsgivende og inspirerende for dette arbeidet.

Mindre kostnadskrevende nærmiljøanlegg - spillemidler						
Anlegg	Utbygger	Kostnad i 1000 kr	Finansiering			Status
			SM	EA	KM	
1. Gapahuk Oteren barnehage	Storfjord kommune	34	17	17	-	Fullført 2005
2. Gapahuk Furuslottet barnehage	Storfjord kommune	77	38	28	11	Fullført 2007

Nærmiljøanlegg - spillemidler						
Anlegg	Utbygger	Kostnad i 1000 kr	Finansiering			Status
			SM	EA	KM	
1. Ballbinge Ellevoll	Vestersida Bygdeutvalg	414	200	164	50	Fullført 2004
2. Uteområde Oteren barnehage	Storfjord kommune	260	130	30	100	Igangsatt
3. Uteområde Furuslottet barnehage	Storfjord kommune	343	171	37	135	(Igangsatt)
4. Ballbinge Skibotn	Skibotn IL	465*	200	215	50	Ikke igangsatt
5. Kultursti Oteren	Oteren bygdeutvalg	165^	83	44	(38)	Ikke igangsatt
6. Akebakke/alpinanlegg Ottertun	Oteren lysløypelag	394^	197	197	-	Ikke igangsatt

Rehabilitering og ordinære anlegg - spillemidler						
Anlegg	Utbygger	Kostnad i 1000 kr	Finansiering			Status
			SM	EA	KM	
1. Akselstua	Storeng og Steindal Trim	979	326	743	-	Fullført 2005
2. Klatrevegg Skibotnhallen	Skibotnhallen as	860	361	350	150	Fullført 2005
3. Elektroniske skiver	Storfjord skytterlag	634	239	395	-	Igangsatt
4. Rehabilitering Skibotn samf.hus	Storfjord kommune	1226	515	-	711	Igangsatt

Lokale kulturbygg						
Anlegg	Utbygger	Kostnad i 1000 kr	Finansiering			Status
			TM	EA	KM	
1. Folkets hus "Ottertun"	Indre Storfjord AUF	592	296*	296	-	Igangsatt

SM = spillemidler EA = egenandel KM = kommunale midler

* SM ikke innvilget per 30.06.2007

^ Søknaden ikke godkjent

Friluftsanlegg - friluftsmidler

Anlegg	Utbygger	Kostnad i 1000 kr	Finansiering			Status
			FM	EA	KM	
1. Brosjyre Bollmannsveien	Storfjord kommune	14	10	-	4	Fullført 2004
2. Strandpromenade Skibotn	Storfjord kommune	122	35	-	87	Fullført 2005
3. Gang- og sykkelvei Laukadalen	Storfjord kommune	60	8		52	Fullført 2006

FM = spillemidler EA = egenandel KM = kommunale midler
*FM ikke innvilget per 30.06.2007
^ Søknaden ikke godkjent

I tillegg har følgende søkt om friluftsmidler uten å få tildeling:

1. Storeng Steindal Trim, Oppgradering av vei/parkering "Akselstua" (2006)
2. Storfjord snøscooterforening, Utbedring av turtrasé i Parasdalen (2006)

FYSAK-tiltak igangsatt i perioden 2004-2007

- Trimpostkasser – kartheft og vedlikehold av kasser og løyper.
- Fysisk aktivitet i arbeidstida 1 time ukentlig for alle kommunalt ansatte (ved 100% stilling).
- Stavgangskurs.
- Aktivitetskalender på nett.
- Strandpromenaden i Skibotn.
- Påbegynt promenade ved Elveforbygningen på Hatteng.
- Igangsetting av stoltrimgrupper ved omsorgssentrene.
- FYSAK treningsrom etablert og gratis tilgjengelig for alle.
- 5 på topp – etablert postkasser og ruter. Klar for gjennomføring 2008.

FYSAK-tilskudd 2004-2007 (kommunale og fylkeskommunale tilskudd)

2004	Storfjord Seniordans – kursing av instruktør
2005	Skibotn IL – Motivasjon gjennom kompetanse Skibotn IL – Begynnerkurs svømming
2006	Storfjord Seniordans: Stemmeforsterker til instruksjon under seniordans. Brenna lekeplass vel: Rydding av uteareal for barn. LHL Storfjord lokallag: Bassenggruppe.
2007	Vestersida Lysløypelag: Støtte til innkjøp av tråkkemaskin. Storeng-Steindal Trim: Draugenmarsjen. Oteren Fremlag: Dansekurs og aktivitetkvelder for barn.

Kap. 6 Dagens situasjon

Dagens situasjon framgår av aktivitets- og anleggsoversiktene under.

6.1 Aktivitetsoversikt

Registrering i forbindelse med planarbeidet og de årlige kulturmiddelsøknadene viser følgende medlemstall i organisasjoner som driver med organisering og tilrettelegging idrett og fysisk aktivitet:

Lag og organisasjoner	Aktivitet	0-19 år	Over 19 år	Medlemmer totalt
Lyngenfjord klatreklubb	Klatring	2	22	24
Oteren Framlag	Turtrim, skiaktiviteter, dans, innebandy m.v.	40	38	78
Signaldal IL	Ski	0	8	8
Skibotn IL	Fotball, ski, sykkel, volleyball m.v.	145	132	277
Skibotn motorsportklubb	Motorsport	23	23	46
Skibotn skytterlag	Skyting	13	42	55
Storeng og Steindal Trim	Turmarsj, turtrim	39	73	122
Storfjord IL	Fotball	69	66	135
Storfjord skytterlag	Skyting	20	91	111
Sum		351	495	846

Det legges til at flere lag og foreninger legger til rette og driver enkeltaktiviteter, uten at dette er hovedformålet til organisasjonen. Disse er ikke tatt med i oversikten.

I tillegg til organisert og registrert aktivitet i lag og foreninger kommer egenaktivitet blant befolkningen i Storfjord. Denne er det naturlig nok vanskelig å kartlegge omfanget av uten organisatorisk tilhørighet, men registreringa som gjøres gjennom trimpostkasseprosjektet sammen med andre holdepunkter gir grunn til å anta at denne aktivitetsvirksomheten er relativt høy i vår kommune.

6.2 Anleggsoversikt - spillemiddelanlegg

Tabellen under viser en oversikt over anlegg og områder for idrett og fysisk aktivitet i Storfjord kommune. Registreringene gjøres av den enkelte kommune, basert på spillemiddelsøknader, og inngår i Kulturdepartementets register for idrettsanlegg og spillemiddelsøknader (www.idrettsanlegg.no).

Anl.nr.	Anleggssted	Anl.beskrivelse	Eier	Anl.enhet
1939000101	Skibotn fotballanlegg	Grusbane	Skibotn IL	Skibotn grusbane
1939000102	Skibotn fotballanlegg	Gressbane	Skibotn IL	Skibotn gressbane
1939000201	Turløyper Gappohytta	Tursti	Troms Turlag	Turløype Signaldalen-Gappo
1939000202	Turløyper Gappohytta	Tursti	Troms Turlag	Turløype Gappo-Rosta
1939000203	Turløyper Gappohytta	Overnattingshytte	Troms Turlag	Gappohytta
1939000301	Lysløype Steindalen	Skiløype	Storeng/Steindal Trim	Lysløype Steindalen
1939000401	Lysløype Hatteng	Skiløype	Signaldalen IL	Lysløype Hatteng
1939000501	O-kart Hatteng	Orienteringskart	Signaldalen IL	O-kart Hatteng
1939000601	Lysløype Skibotn	Skiløype	Skibotn IL	Lysløype Skibotn
1939000701	O-kart Sollia	Orienteringskart		O-kart Sollia
1939000801	O-kart Øvrevann	Orienteringskart	Skibotn IL	O-kart Øvrevann
1939000901	Skibotn kursssenter	Svømmebasseng	LHL Skibotn	Skibotn kursssenter, basseng
1939000902	Skibotn kursssenter	Trimrom/helsestudio	LHL Skibotn	Skibotn kursssenter, trimrom
1939001001	Steindalen skihytte	Overnattingshytte	Storeng/Steindal Trim	Steindalen skihytte

1939001002	Steindalen skihytte	Tursti	Storeng/Steindal Trim	Turløype Steindalshytta
1939001101	Melen fotballanlegg	Gressbane	Storfjord IL	Melen gressbane
1939001102	Melen fotballanlegg	Grusbane	Storfjord IL	Melen grusbane
1939001301	Hatteng skole	Svømmebasseng	Storfjord kommune	Hatteng skole, basseng
1939001302	Hatteng skole	Gymnastikksal	Storfjord kommune	Hatteng skole, gymsal
1939001303	Hatteng skole	Grusbane	Storfjord kommune	Hatteng skole, grusbane
1939001304	Hatteng skole	Grusbane, friidrett	Storfjord kommune	Hatteng skole, grusbane
1939001401	Skibotnhallen	Flerbrukshall	Skibotnhallen AS	Skibotnhallen
1939001402	Skibotnhallen	Diverse anlegg	Skibotnhallen AS	Skibotnhallen, klatreanlegg
1939001601	Skibotn samfunnshus	Gymnastikksal	Storfjord kommune	Skibotn samf.hus, gymsal
1939001602	Skibotn samfunnshus	Skytebane	Storfjord kommune	Skibotn samf.hus, skytebane
1939001701	Skibotn skole	Aktivitetanlegg	Storfjord kommune	Skibotn skole, akt.anlegg
1939001702	Skibotn skole	Skiløype	Skibotn IL	Skibotn lysløype
1939001801	Turløyper Gálda	Tursti	Troms Turlag	Turløype Galgjavri-Gálda
1939001802	Turløyper Gálda	Tursti	Troms Turlag	Turløype Gappo-Golda
1939001803	Turløyper Gálda	Tursti	Troms Turlag	Turløype Gálda-Páltsa
1939001804	Turløyper Gálda	Overnattingshytte	Troms Turlag	Gáldahytta
1939001901	Elvevoll skole	Gymnastikksal	Storfjord kommune	Elvevoll skole, gymsal
1939001902	Elvevoll skole	Balløkke	Storfjord kommune	Elvevoll skole, balløkke
1939001903	Elvevoll skole	Skiløype	Vestre Storfjord LLL	Elvevoll skole, skiløype
1939001904	Elvevoll skole	Nærmiljøkart	Storfjord kommune	Elvevoll skole, nærmiljøkart
1939001905	Elvevoll skole	Aktivitetanlegg	Vestersida bygdeutvalg	Elvevoll ballbinge
1939002101	Brenna/Hatteng løkke	Grusbane	Storfjord kommune	Brenna/Hatteng løkkebane
1939002401	Skibotn skytesenter	Skytebane 200 m	Skibotn skytterlag	Skibotn skytebane 200 m
1939002402	Skibotn skytesenter	Skytebane 100 m	Skibotn skytterlag	Skibotn skytebane 100 m
1939002404	Skibotn skytesenter	Jegerbane	Skibotn skytterlag	Skibotn skytebane jegerbane
1939002405	Skibotn skytesenter	Skytterhus	Skibotn skytterlag	Skibotn skytterhus/speakerbu
1939002501	Brenna skytesenter	Skytebane 300 m	Storfjord skytterlag	Brenna skytebane 300 m
1939002502	Brenna skytesenter	Skytebane 200 m	Storfjord skytterlag	Brenna skytebane 200 m
1939002503	Brenna skytesenter	Skytebane 100 m	Storfjord skytterlag	Brenna skytebane 100 m
1939002504	Brenna skytesenter	Skytebane inne	Storfjord skytterlag	Brenna skytebane inne
1939002505	Brenna skytesenter	Skytterhus	Storfjord skytterlag	Brenna skytterhus
1939002506	Brenna skytesenter	Jegertrap	Storfjord skytterlag	Brenna jegertrap
1939002601	Oteren Lysløype	Skiløype	Oteren lysløypelag	Oteren lysløype
1939002701	Brunes samfunnshus	Lokalt kulturbygg	Signal dalen bygdelag	Brunes samfunnshus
1939002801	Otertun samfunnshus	Lokalt kulturbygg	Indre Storfjord AUF	Otertun samfunnshus
1939002802	Otertun samfunnshus	Lokalt kulturbygg	Indre Storfjord AUF	Gamle Otertun
1939003001	Kielva nærmiljøanlegg	Turløype	Skibotn JFF	Kielv nærmiljøanlegg
1939003101	Steindalen	Klubbhus	Storeng/Steindal trim	Akselstua
1939003201	Oteren barnehage	Friluftsliv	Storfjord kommune	Oteren barnehage, gapahuk
1939003202	Oteren barnehage	Aktivitetanlegg	Storfjord kommune	Oteren barnehage, lekegrinda

6.3 Anleggsoversikt øvrige anlegg

Ikke alle anlegg har fått eller kan få spillemidler. Likevel kan det være gjort en form for tilrettelegging i området, for eksempel i form av merking og rydding av turløype. Disse anleggene er også en viktig del av totaltilbudet i Storfjord kommune. Tabellen under viser en oversikt over denne typen anlegg. En slik oversikt vil aldri kunne bli fullstendig på bakgrunn av anleggenes art, men det er her gjort et forsøk på å kartlegge de fleste av dem.

Anleggsnavn	Anleggstype	Ansvarlig	Mål
Breidalsgammen, Breidalen	Åpen gamle	Statskog	570 m.o.h.
Elvepromende Kitdalselva	HC-tilrettelegging	Storfjord kommune	Ca. 1 km
Fjell-løype Adjit	5 på topp		
Fjell-løype Bogefjell	5 på topp		
Fjell-løype Falsnestinden	5 på topp		
Fjell-løype Mannfjellet	5 på topp		
Fjell-løype Parastinden	5 på topp		1419 m.o.h
Loassuhytta, Skibotndalen	Åpen hytte (todelt, en åpen del)	Statskog	820 m.o.h

Strandpromenade Okseneset Skibotn	HC-tilrettelegging	Storfjord kommune	Ca. 1 km
Sykkelsti Lavvkadalen	Sykkelsti	Storfjord kommune, skogmester	65 km
Turløype Elsnesdalen	Postkassetrim bl.a.		Ca. 1 km
Turløype Elvevollidalen	Postkassetrim bl.a.		Ca. 2 km
Turløype Hattelia	Postkassetrim bl.a.		Ca. 3km
Turløype Hengen – Sledo	Postkassetrim bl.a.		Ca. 3 km
Turløype Langdalen – Høgborri	Postkassetrim bl.a.		Ca. 3 km
Turløype Luhhpuskaret	Postkassetrim bl.a.		Ca. 2 km
Turløype Oterbakken – Fallstokkbakken	Postkassetrim bl.a.		Ca. 1 km
Turløype Otertun	Postkassetrim bl.a.		Ca. 1 km
Turløype Steindalen	Postkassetrim bl.a.		
Turløype Stordalen	Postkassetrim bl.a.		Ca. 3 km
Turløype Svarteberget – Vardovarri	Postkassetrim bl.a.		Ca. 2 km
Turløype Tverrdalen	Postkassetrim bl.a.		Ca. 4,5 km
Turløype Åsen - Mannfjellet	Postkassetrim bl.a.		Ca. 3 km
Tur-/ kultursti Bollmanns-/Russeveien	Kultursti, postkassetrim	Storfjord kommune, kulturkontoret	Ca. 5,5 km
Tur-/ kultursti Lulledalen	Kultur- og natursti, postkassetrim	Storfjord kommune, skogmesteren	Ca. 3 km
Tur-/ kultursti Tyskbrua (Stordalen)	Kultur- og natursti	Signaldalen bygdelag	

6.4 Sikrede friluftsområder

I denne oversikten er det tatt med områder som er vernet, eller som i følge kommunens arelplan vedtatt i august 2007 skal kjøpes opp og sikres for friluftsmål. I tillegg er store deler av Storfjord utpekt som LNF-område, noe som innebærer at de er skjerna for hytteutbygging og lignende. Dette arealet er ikke tatt med i oversikten.

Områdenavn	Type sikring	Formål
Larsberg	Område som er båndlagt eller skal båndlegges og sikres for friluftsmål (PBL §30-4 1. ledd nr.4)	Verdifulle friluftsområder som er utpekt for kommunalt oppkjøp ved hjelp av statlige midler.
Lyngsalpan - Ittugáissáid	Landskapsvernområde	Ta vare på et av Norges mest karakteristiske fjellområder som inkluderer isbreer, morener, daler og geologiske forekomster med det biologiske mangfoldet, de kulturminner og den kulturpåvirkning som preger landskapet. Allmennheten skal ha anledning til naturopplevelse gjennom utøving av tradisjonelt og enkelt friluftsliv med liten grad av teknisk tilrettelegging. Ivaretagelse av naturgrunnet innenfor landskapsvernområdet er viktig for samisk kultur og næringsutnyttelse. Området skal kunne brukes til reindrift.
Lullefjellet	Reservat	Bevare et skogområde med alt naturlig plante- og dyreliv og med alle de naturlige økologiske prosessene. Av spesielle kvaliteter kan nevnes at en av Nordens største kalkfurskoger inngår i området.
Røykeneselva	Reservat	Bevare et skogområde med alt naturlig plante- og dyreliv og med alle de naturlige økologiske prosessene. Av spesielle kvaliteter kan nevnes at området er en kystnær furskog med en særlig stor ligradient fra fjord til fjell.
Salmenes	Område som er båndlagt eller skal båndlegges og sikres for friluftsmål (PBL §30-4 1. ledd nr.4)	Verdifulle friluftsområder som er utpekt for kommunalt oppkjøp ved hjelp av statlige midler.
Sandømeset	Område som er båndlagt eller skal båndlegges og sikres for friluftsmål (PBL §30-4 1. ledd nr.4)	Verdifulle friluftsområder som er utpekt for kommunalt oppkjøp ved hjelp av statlige midler.
Skibotnultøpet	Reservat	Bevare et av de best utviklede elvedeltaene i

		fjordbotn i fylket, med stor variasjon i vegetasjonstyper og med tilhørende fugleliv.
Årøyholmen	Ervervsområde, i samarbeid med Lyngen og Kåfjord kommuner	Sikre befolkninga rundt Lyngenfjorden muligheten til offentlig bruk av den tidligere forsvarseiendommen Årøyholmen.

Kap. 7 Analyse av behov for aktivitet og anlegg

I Storfjord har perioden siden midten av åttitallet og fram til begynnelsen av dette århundret vært aktiv hva gjelder anleggsutbygging, sett i forhold til innbyggertall, med en liten nedgang i antall søknader per år i siste planperiode. Den utbygginga som har vært gjort har lag og foreninger i idrettsmiljøet, skytterlag, Storfjord kommune og andre organisasjoner og foreninger stått for. I hovedsak er det skyting, fotball og ski som har nytt godt av utbyggingene. Resultatet er at vi i Storfjord per i dag har relativt god anleggsdekning for de idrettene det har vært vist størst interesse for. I tillegg har de siste årene gitt oss anlegg innafor aktivitetsgrener det ikke tradisjonelt har vært etterspørsel etter i Storfjord.

Lagenes innspill til handlingsplanen (se kapittel 8) viser det behov man i dag ser for nybygg. Også her er det ski- og vinteraktiviteter, fotball og skyting som dominerer, sammen med utbygging av turstier for den ikke-organiserte delen av befolkninga og tilreisende.

Det er naturlig at den politiske prioriteringa av anlegg tar hensyn til de behovsvurdering hver enkelt søker legger til grunn for å fremme en tilskuddsøknad, vurdert i forhold til den totale anleggssituasjonen i Storfjord. Spillemiddelordninga i seg sjøl legger føringer for at gruppa barn og unge (6 – 19 år) skal nyte godt av anleggsutbygginga.

Kap. 8 Handlingsprogram

Det er som nevnt et krav at Kommunedelplan for idrett og friluftsliv skal inneholde et kortsiktig og et langsiktig handlingsprogram for anlegg og områder. I tillegg følger det av sammenslåinga av våre to lokale planer at FYSAK og folkehelse innlemmes med et eget kapittel for handlingsprogram for aktivitetstiltak.

8.1 Prioritert handlingsprogram for anlegg (4 år)

Søknader om spillemidler prioriteres i to grupper: nærmiljøanlegg og ordinære anlegg. Rehabilitering kommer inn under ordinære anlegg. I tillegg skal spillemiddelsøknader for rehabilitering av lokale og regionale kulturbygg prioriteres i denne planen. Også anlegg som kan søke om friluftsmidler er prioritert. Det vil være aktuelt for enkelte anlegg å kunne søke om tilskudd fra en annen ordning enn der de i utgangspunktet er prioritert, ved å gjøre ei omgruppering- og prioritering ved den årlige rulleringa.

Den årlige rulleringa vil ta hensyn til anleggenes status, slik at godkjente søknader for ferdige planlagte anlegg vil rykke foran ikke godkjente søknader. Finansieringa tar utgangspunkt i den foreslåtte finansieringsplanen til søkeren, ikke den endelige offentlige bevilgninga. Tabellen er altså ikke bindende for Storfjord kommune.

Mindre kostnadskrevende nærmiljøanlegg - spillemidler						
Anlegg	Utbygger	Kostnad i 1000 kr	Finansiering			Status
			SM	EA	KM	
1. Lekeområde Lindevollen	Uavklart	(80)	-	-	-	Ikke igangsatt
2. Løkkebane Brenna	Uavklart	(80)	-	-	-	Ikke igangsatt

Nærmiljøanlegg - spillemidler						
Anlegg	Utbygger	Kostnad i 1000 kr	Finansiering			Status
			SM	EA	KM	
1. Ballbinge Skibotn	Skibotn IL	465	200	215	50	Ferdig planlagt
2. Kultursti Oteren	Oteren bygdeutvalg	165	83	44	(38)	Ikke godkjent
3. Akebakke/alpinanlegg Otertun	Oteren lysløypelag	394	197	197	-	Ikke godkjent
4. Kunstisbane Stormyra	Stormyra alpinanlegg	415	174	199	42	Under planlegging
5. Alpinbakke barn (tautrekk)	Stormyra alpinanlegg	196	98	88	10	Under planlegging
6. Buldrehule	Lyngenfjord klatreklubb	200	-	-	-	Ikke igangsatt
7. Miniskitrekk/snowboardbakke Råa	Vestre Storfjord lysløypelag	(400)	-	-	-	Ikke igangsatt
8. Hoppbakke/skileikanlegg Andorbakken	Vestre Storfjord lysløypelag	(400)	-	-	-	Ikke igangsatt
9. Tidtakerutstyr orientering/syssel	Skibotn IL	(400)	-	-	-	Ikke igangsatt
10. Orienteringskart	Skibotn IL	(400)	-	-	-	Ikke igangsatt
11. Ballbinge Hatteng	Uavklart	(400)	-	-	-	Ikke igangsatt

Rehabilitering og ordinære anlegg - spillemidler

Anlegg	Utbygger	Kostnad i 1000 kr	Finansiering			Status
			SM	EA	KM	
1. Flerbrukshall Hatteng skole	Storfjord kommune	18 800	5 000	0	13800	Ferdig planlagt
2. Elektroniske skiver 100m	Storfjord skytterlag	700	350	350	0	Ferdig planlagt
3. Kunstgressbane Hatteng	Storfjord IL	4 038	2 500	638	900	Søkt godkjenning
4. Elektroniske skiver 100m	Skibotn skytterlag	240	101	91	48	Søkt godkjenning
5. Elektroniske skiver 200 m	Skibotn skytterlag	400	168	152	80	Søkt godkjenning
6. Alpinanlegg barn (tallerkentrekk)	Stormyra alpinanlegg	1 280	538	614	128	Under planlegging
7. Varnebu, sanitæranlegg, garasje mv	Stormyra alpinanlegg	650	273	312	65	Under planlegging
8. Motorsportanlegg	Skibotn motorsportklubb	4 000	-	-	-	Ikke igangsatt
9. Idrettsgulv og lydanlegg	Skibotnhallen as	1 000	417	383	200	Ikke igangsatt
10. Skitrekk Fierat	Storeng Steindal Trim	5 000	2 000	2 900	100	Ikke igangsatt
11. Oppgradering av lysløype	Signaldal IL	-	-	-	-	Ikke igangsatt
12. Klubbhus	Storfjord MCK	-	-	-	0	Ikke igangsatt
13. MC-treffområde	Storfjord MCK	-	-	-	-	Ikke igangsatt
14. Ski-/skiskytteranlegg	Skibotn IL	-	-	-	-	Ikke igangsatt
15. Rulleskibane og skateboardanlegg	Skibotn IL	-	-	-	-	Ikke igangsatt
16. Elektronisk stang- og felthurtigarena	Storfjord skytterlag	500	-	-	-	Ikke igangsatt
17. Utvidelse av skytterhus m.v.	Skibotn skytterlag	-	-	-	-	Ikke igangsatt
18. Klubbhus (del av flerbrukshall Hatteng)	Storfjord IL	-	-	-	-	Ikke igangsatt
19. Flerbruksområde vinteraktiviteter	Storfjord IL	-	-	-	-	Ikke igangsatt

Lokale kulturbygg

Anlegg	Utbygger	Kostnad i 1000 kr	Finansiering			Status
			TM	EA	KM	
1. Folkets hus "Otertun" - flerbrukshus	FH Otertun	592	296*	296	-	Arbeid igangsatt

SM = spillemidler EA = egenandel KM = kommunale midler

* SM ikke innvilget per 30.06.2007

^ Søknaden ikke godkjent

Friluftsanlegg - friluftsmidler

Anlegg	Utbygger	Kostnad i 1000 kr	Finansiering			Status
			FM	EA	KM	
1. Gapahuker og utedoer Skibotndalen	Skibotn jeger- og fiskarlag	104	0	42	62	Ferdig planlagt
2. Grillhus (2 stk)	Stormyra alpinanlegg	60	30	24	6	Under planlegging
3. Oppgradering sti Steindalen	Storeng Steindal Trim	200	100	30	70	Ikke igangsatt
4. Gapahuk/grillstue og badstu	Storeng Steindal Trim	150	100	30	20	Ikke igangsatt
5. Gapahuk/bål plass Brenna	Uavklart	-	-	-	-	Ikke igangsatt
6. Bru Langdalselva	Vestre Storfjord Lysløypelag	-	-	--	--	Ikke igangsatt
7. Tursti/rekreasjonsløype	Skibotn IL	-	-	-	-	Ikke igangsatt
8. Gapahuk	Storfjord kommune, Skibotn sk.	(80)	-	-	-	Ikke igangsatt

FM = spillemidler EA = egenandel KM = kommunale midler

*FM ikke innvilget per 30.06.2007

^ Søknaden ikke godkjent

8.2 Upprioritert liste over anleggs- og arealbehov (10 – 12 år)

Lista er basert på innspill fra 2008, og er sortert alfabetisk etter prosjektbeskrivelse. Anlegg fra forrige planperiode er kun tatt med dersom de er bekrefta som fremdeles aktuell i 2008. Det er altså ikke gjort noen prioriteringer her. Lista kan oppleves som lang, men det er fordi den gjenspeiler den store interessen det per i dag er for å tilrettelegge tur-, kultur- og naturstier rundt omkring i Storfjord. De fleste av tiltakene er nettopp slike anlegg.

Anlegg	Kategori	Dimensj.	Utbygger	Ansl. kost.	Innspill
Asfaltbane, Skibotn skole	Nærmiljø		Storfjord kommune	-	2008
Balløkke, Hatteng skole	Nærmiljø		Storfjord kommune	-	2008
Flerbruksanlegg (vinteraktivitet, tur-/løpsstier)	Ordinært		Oteren lysløypelag	-	2008
Flerbruksanlegg	Ordinært		Storfjord IL	2.100.000	2008
Gapahuk/bålplass/sitteplass	Friluftsm.		Storfjord skytterlag	-	2008
Grusbane Hatteng skole	Ordinært		Storfjord kommune	-	2008
Grusbane Skibotn skole	Ordinært		-	-	2008
Gymsal, Elvevoll oppv.senter (rehabilitering)	Ordinært		Storfjord kommune	-	2008
Gymsal, Skibotn samf.hus (rehabilitering)	Ordinært		Storfjord kommune	-	2008
Kart-/infohefte, 5 på topp	Friluftsm.		Storfjord kommun	-	2008
Kulturbygg – rehabilitering	Kulturm.		FH Ottertun	200.000	2008
Kulturbygg – nybygg	Kulturm.		FH Ottertun	3.000.000	2008
Lysløype – vedlikehold	Ordinært		Oteren lysløypelag	400.000	2008
Skytesenter – innbygging standplass	Ordinært		Skibotn skytterlag	200.000	2008
Skytesenter – lager	Ordinært		Skibotn skytterlag	300.000	2008
Svømmebasseng Hatteng skole (rehabilitering)	Ordinært		Storfjord kommune	5.000.000	2008
Sykkelcrossbane, Skibotn skole	Nærmiljø		Storfjord kommune	-	2008
Turkart, grenseområdet	Ordinært		Storfjord kommune	-	2008
Turkart, Nord-Troms (digitalt)	Ordinært		Storfjord kommune	-	2008
Tur-/kultursti Oteren	Friluftsm.		Oteren bygdeutvalg	-	2008
Tur-/kultursti gamle Signaldalsvei	Friluftsm.		Signaldalen bygdelag	-	2008
Tur-/kultursti Stordalen	Friluftsm.		Signaldalen bygdelag	-	2008
Tur-/kultursti Parasdalen	Friluftsm.		Signaldalen bygdelag	-	2008
Tur-/kultursti Luftposten Signaldalen	Friluftsm.		Signaldalen bygdelag	-	2008
Tur-/kultursti – merking Mortendalen	Friluftsm.		Signaldalen bygdelag	-	2008
Tur-/kultursti – merking Vassdalen-Luhpo	Friluftsm.		Signaldalen bygdelag	-	2008
Tur-/kultursti – merking Vassdalstinden	Friluftsm.		Signaldalen bygdelag	-	2008
Tur-/kultursti – merking Gievnevahgaisi	Friluftsm.		Signaldalen bygdelag	-	2008
Tur-/kultursti – merking Barras	Friluftsm.		Signaldalen bygdelag	-	2008
Tur-/kultursti – merking Markusvatnan	Friluftsm.		Signaldalen bygdelag	-	2008
Tur-/kultursti – merking Hoppaneset/Råttskinnet	Friluftsm.		Signaldalen bygdelag	-	2008
Tur-/kultursti – merking Mannfjellaksla	Friluftsm.		Signaldalen bygdelag	-	2008

8.3 Handlingsprogram for aktivitetstiltak

Storfjord kommunes viktigste satsingsområder innen folkehelse omfatter følgende delområder:

- FYSAK – fysisk aktivitet
- Røykfrihet
- Frisklivsresepten
- Ernæring
- Informasjon, og aktivitetsgrupper.

- Sosiale møteplasser

Noen konkrete tiltak under de forskjellige satsingsområdene, i samme rekkefølge som lista over, vil være:

8.3.1 FYSAK

FYSAK skal være en aktør som bidrar til økt fysisk aktivitet, med spesiell fokus på de som har størst behov for hjelp til tilrettelegging. FYSAK kan både drifte egne tiltak, tilrettelegge for og støtte lokale lag og foreninger i sine tiltak samt via internett og andre medier kontinuerlig informere kommunens innbyggere om de mulighetene som finnes i kommunen.

Noen av de konkrete tiltakene som ønskes videreført eller startet opp er:

Eksisterende tiltak som ønskes videreført		
Tiltak	Hva	Kostnad
Treningsrom	Utvide bruken av FYSAK-treningsrommet Bemannet med instruktør 1-2 x uke. Tilrettelegge for Grønn Resept egentrening – utvide med tredemølle og benpress.	Kostnad ca 35.000 pluss eget arbeid av koordinator. Delfinansiert via midler øremerket Grønn Resept.
Postkassetrimmen	Utbedring/vedlikehold Merking av parkering Merke det som gjenstår Vedlikeholde traseer.	Premiering av deltakere – kostnad ca 16.000.- pr år, avhengig av antall deltakere.
Stavgangsgrupper	Nye stavgangskurs Etablere Grønn Resept-gruppe Innkjøp av staver til utlån og bruk i Grønn Resept-grupper og andre grupper. Innkjøp av truger til utlån og bruk i Grønn Resept-grupper og andre grupper.	Kostnad: Eget arbeid av koordinator. Stavgangskurs ca 5.000.- Staver ca 5.000.-, truger ca 9000.-. Innkjøpt 2008, finansiert via Grønn Resept-midler.
5 på topp	Merking av ruter, lage deltakerhefter.	Kostnad: Ukjent (utarbeiding og trykking av hefter)
Kartlegging/Informasjon	Aktivitetsskalender, websider, annonseoppslag lokalt	Kostnad: Eget arbeid av koordinator.
Åpent basseng	Åpent svømmebasseng med badevakt 3t ukentlig på Hatteng	
Personaltrim	Åpent basseng Skibotn en ettermiddag ukentlig for ansatte i Storfjord kommune. Organisert trimtilbud minst 1 gang ukentlig for ansatte i Storfjord kommune.	

Nye tiltak som ønskes etablert		
Hva	Hvordan	Kostnad
Frisklivstrim	Ukentlige trimgrupper for deltakere i FrisklivsResepten, med stavgang som hovedaktivitet.	Eget arbeid av koordinator.
Aktiv etter evne	Bedre tilbudet innen fysisk aktivitet for funksjonshemmede og utviklingshemmede. Utdanne støttekontakter til ledere/instruktører innen fysisk aktivitet Utdanne støttekontakter i klatring/sirking Utdanne egne klatreinstruktører i kommunen gjennom frivillige.	Klatrekurs støttekontakter ca 10.000, midler tildelt gjennom FYSAK-millionen.
Promenader hele året	Brøyting av strandpromenaden i Skibotn om vinteren Brøyting av elveforbygningen på Hatteng	Ukjent
Trim ved nærmiljøsentral	Etablere trimgrupper for eldre på nærmiljøsentral Utdanne aktivitetsledere spesielt for eldre	
Vinteraktiviteter	Bedre tilbudet innen vinteraktiviteter	
Turorientering	Turorienteringsløyper i tilknytning til skolene	
Tur/naturbrukskart	Kartverk over storfjord kommune i M-711 std. 1:50.000 med samtlige turløyper med mer inntegnet.	Ca 100.000, må utarbeides som eget prosjekt med finansieringsplan.
Aktivitetskort/pass for barn	Lage aktivitetskort hvor barn kan samle aktiviteter i løpet av året.	
Websider	Forbedre FYSAKs websider.	
Miljøturer	Miljøturer i kommunen månedlig	
Kartlegging/Informasjon	Kartlegging av trimløyper utenfor FYSAKs regi og andre aktivitetstilbud.	
Petter Puls	Opplæring og aktivitet i fysisk aktivitet i mellomtrinnet i skolene.	
Ungt lederskap	Utdanning av aktivitetsledere blant ungdomsskoleelever Gi tilbud til elevorganisert aktivitet ved åpen gymsal i langfriminutt eller etter skoletid.	
Skippertaket/folkehelseuke	Årlig godt profilert "trimskippertak"/folkehelseuke for å fokusere på folkehelse, med kurs- og aktivitetsuke.	

Virkemidler for å skape eller videreføre tiltak:

- Drifte egne tiltak via fysak-/folkehelsekoordinator
- Økonomiske startpakker til frivillige lag og foreninger, for å dekke nødvendige oppstartskostnader (utstyr, instruktører med mer) ved etablering av tilbud.
- Utdanne lokale instruktører innenfor satsingsområdene.
- Tilby å kjøpe inn enkelt felles utstyr ved behov og der det er aktuelt.
- Økonomisk støtte, jfr kap. 4.3

8.3.2 Frisklivsresepten

Dette er et tilbud videreutviklet fra Sosial og helsedirektoratets ide om Grønn Resept. Konseptet består av at fastlegene i kommunen kan henvise pasienter til veiledning i kosthold og aktivitet som behandling

for en del tilstander og livsstilssykdommer, i stedet for eller i tillegg til medikamentell behandling. Veiledningen drives som et samarbeid mellom legesenteret og FYSAK, og sistnevnte arrangerer også ukentlig gruppetrening for deltakerne.

8.3.3 Røykfrihet

- FRI-prosjektet i skolene fortsetter
- Regelmessige røykesluttkurs for kommunens innbyggere.

8.3.4 Ernæring

Kompetansetiltak

- Tilby tilrettelegging for ernæringsstudier for personell i barnehager, omsorgssentre, institusjoner og skoler.

Tiltak i skolene

- Skolefruktordning alle klasser i barne- og ungdomsskolen.
- Vannkjølere i alle skolene

Tiltak i forhold til lag og foreninger

- Markedsføre muligheten for salg av oppkuttet frukt og grønt under arrangementer i regi av lag og foreninger.

8.3.5 Kartlegging og informasjon

- Kartlegge tilbudet som finnes i kommunen av fysisk aktivitet og helsefremmende tiltak.
- Faste FYSAK-sider i Mangfolderen
- Profilere tilbud via nettsider, aktivitetskalender og oppslag.

8.3.6 Møteplasser

Å tilby arenaer å møtes for de som ikke har et naturlig nettverk rundt seg, for eksempel eldre, er et meget viktig tiltak for å fremme trivsel og helse, motvirke sosial ulikhet og ensomhet. Det bør være et naturlig mål for kommunen å drifte nærmiljøsentral med møteplass.

8.3.7 Andre folkehelseiltak

Trafikksikkerhet

- Tiltak og -opplæring for barn og unge
- Ivareta trafikksikkerhetsinteresser ved den generelle samfunnsplanleggingen.

Førstehjelpsopplæring

- Tilbud om kurs både i skolene for barn og kurs for voksne.

Andre tiltak i regi av andre faggrupper

Andre viktige satsingsområder for folkehelse styrt av andre faggrupper i samarbeid med folkehelsekoordinator er:

- Rusforebyggende arbeid, styrt av kommunens ruskoordinator innen brukertjenesten.
- Psykisk helse, styrt av psykiatritjenesten innen brukertjenesten.

Rus og psykisk helse er to betydelige faktorer som er med å definere sosiale ulikheter i helse, og er meget viktige faggrupper å samarbeide med.

8.3.8 Koordinator og arbeidsgruppe

For å drifte folkehelsearbeidet opprettholder kommunen en stillingsressurs på minst 30% som folkehelsekoordinator. I tillegg sørger kommunen ved koordinator for å opprettholde en arbeidsgruppe som støtter arbeidet og er med å skape et folkehelsenettverk i kommunen. Denne arbeidsgruppen skal så langt som mulig i tillegg til kommunens representant ha representant fra helseavdelingen, representant fra frivillige lag og foreninger eller frivillige ressurspersoner, politisk representant og representant fra NAV.

8.3.9 Økonomi

Folkehelsemidlene pr 2008 består av kommunens egne budsjettavsatte midler, fylkeskommunale midler tilsvarende kommunens bidrag (dog pr 2009 begrenset oppad til 100.000 kr), fylkeskommunale enkelttilskudd med eller uten øremerking samt eventuelle andre tilskudd til prosjekter.

Noen kostnadsbeskrivelser følger under:

- Koordinatorstillingen beregnet til 30% medfører pr 2008 en årlig lønnsutgift på 100.000 pluss sosiale kostnader.
- Kommunen setter av årlige FYSAK aktivitetsmidler, kroner 50.000.
 - FYSAK-tiltakene under 8.3.1 dekkes av denne årlige budsjettavsetningen.
- Frisklvsresepten under 8.3.2 dekkes av eget arbeid utført av koordinator og helsepersonell. Utstysbehov dekkes av tilskuddsmidler øremerket Grønn Resept i 2008.
- Ernæringsatsingen under 8.3.4 i 2008 dekkes fortrinnsvis av Troms fylkeskommune, egenandelen i form av reise, opphold og bøker dekkes av egne midler.
- Kommunen avsetter årlig midler til drift av møteplasser, pr 2009 er kommunens bidrag ca 200.000 kroner.

Kap. 9 Kart

Følgende kart er vedlagt:

- 9.1 Eksisterende anlegg for idrett og friluftsliv i Storfjord.
- 9.2 Utdrag fra arealplan, LNF- og båndlagte områder (1:100 000)
- 9.3 Utdrag fra arealplan, LNF- og båndlagte områder (1:50 000)