

Et friskt og aktivt Storfjord!

Kommunedelplan for fysisk aktivitet og folkehelse 2012–2015



INNHold

1	Innledning og bakgrunn for planen	4
2	Planprosessen	6
3	Målsetting	8
4	Aktører	10
5	Virkemidler	12
6	Resultatvurdering av forrige plan	14
7	Dagens situasjon	17
8	Analyse av behov for aktivitet og anlegg	22
9	Handlingsprogram	25
10	Kart	32

Kommunedelplan for fysisk aktivitet og folkehelse ble vedtatt i Storfjord kommunestyre, desember 2011, sak 109/11.

Utgiver:

Storfjord kommune
Rådhuset
9046 Oteren

Tlf. 77 21 28 00

Fax 77 21 28 01

post@storfjord.kommune.no

www.storfjord.kommune.no

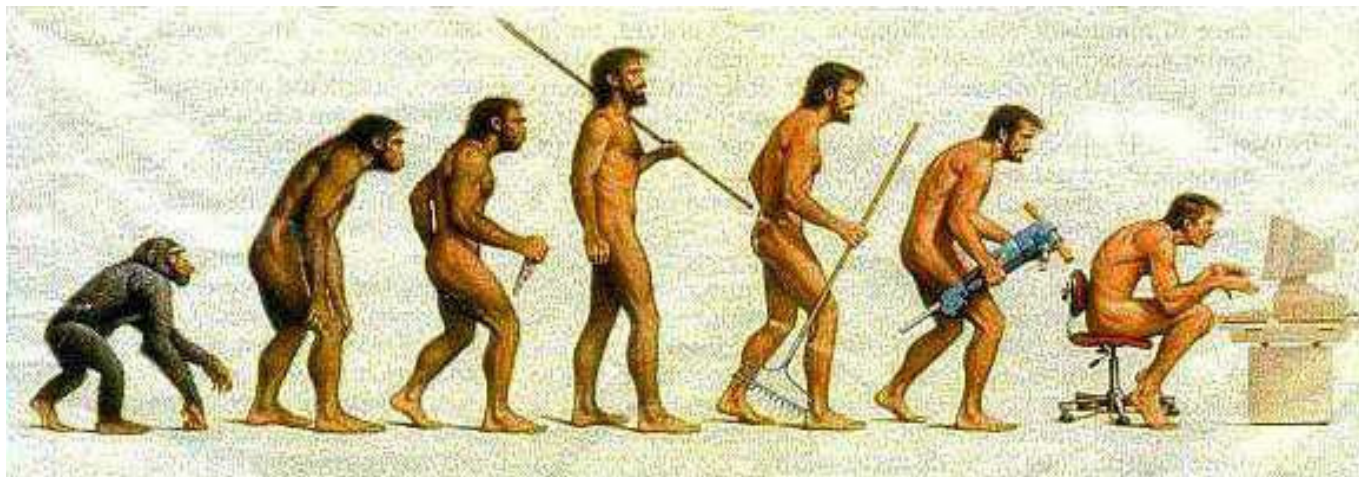
Fotorettigheter:

Ann-Mari Hansidatter
Caroline Soini
Elin Solli
Ellen Aho Stubeng
Herleif Nikolaisen
Inger-Lise Fagerli
Line Henriksen
Line Sørum
Lisbeth Reitan
Maria Figenschau
Ragnhild Sandøy
Sigmund Steinnes
Silja Skjelnes-Mattila
Synnøve Berntsen Løvland
Tanja Gamst-Eriksen
Aadne Olsrud

Grafisk produksjon:

Maria Figenschau

Forsidebildet: Fysisk aktivitet gir glede, god helse og mestringsfølelse. Her fra Erlingløpet.



Menneskets utvikling: *Et eller annet sted gikk noe forferdelig galt.*

HVORFOR TRENGER VI FOLKEHELSEARBEID?

”Somewhere, something went terribly wrong” er slagordet som følger figuren over: ”Et eller annet sted gikk noe forferdelig galt”. Vi har i løpet av flere tusen år utviklet oss til det vi i dag kjenner som mennesket. De siste årene har det skjedd endringer i samfunnet som også har preget vår utvikling: Fra å være basert på primæryrker som fiske og gårdsdrift, med bena som det vanligste transportmidlet, har Kari og Ola nå kommet ut for en helt annen tilværelse. Nå kan vi faktisk komme oss gjennom en hel dag uten å behøve å bevege oss! Vi har mer stillesittende yrker, bilen står utfor utgangsdøra klar til å dekke vårt behov for å forflytte oss selv de korteste avstander, mens barna underholdes med spillkonsoller eller foran TV. Fra å være en selvsagt nødvendighet, har det å være i et minimum av bevegelse blitt til noe hvor man må ta et bevisst valg.

I tillegg har brus, snacks og ferdigmatprodukter overtatt mye av våre matvaner. For veldig mange har det enkle regnestykket det vi spiser minus det vi bruker blitt ganske annerledes de siste 50 årene. Og fremdeles er det mange som røyker, på tross av at de fleste kjenner farene. Vi har ut fra dette fått en reell utfordring i forhold til blant annet livsstilssykdommer, som overvekt, diabetes og hjerte-karsykdommer. Det er også godt dokumentert at helse ikke er likt fordelt, det er på landsbasis store sosiale forskjeller i helse, og det er ingen grunn til å tro at det er annerledes i de små kommunene.

Folkehelsesatsingen går ut på å tilrettelegge og hjelpe folk å ta de riktige valgene, og ikke minst sørge for at denne evnen kommer automatisk med i fremtidige generasjoner. Vi må også redusere de sosiale

forskjellene i helse. Dette må vi gjøre gjennom satsing på fysisk aktivitet, kosthold, røykeslutt og andre tiltak som reduserer faren for å dø for tidlig eller utvikle livsstilssykdommer. Storfjord kommune har også i følge verktøyet kommunebarometer en høyere forekomst av hjerte/karsykdommer enn gjennomsnittet for Troms, som igjen er høyere enn landsgjennomsnittet. Dette synliggjør at vi kan ikke ta lett på denne jobben. For å få til dette må vi ta utgangspunkt i den kunnskapen vi har, og slå det sammen med den kulturen, tradisjonen og de mulighetene vi har i kommunen.

Fysisk aktivitet og det sosiale aspektet ved å delta i organisert eller uorganisert fritidstilbud i sitt eget nærmiljø er også en viktig trivselskapende faktor i livet til mange av kommunens innbyggere. Dette gjelder både barn, voksne og eldre, og både funksjonsfriske og funksjonshemmede. Storfjord kommune må være bevisst sin rolle som tilrettelegger for det arbeidet det frivillige Storfjord gjør på dette området.

Dette er det vi prøver å lage en strategi for, i kommunedelplan for fysisk aktivitet og folkehelse, med visjonen ”Et friskt og aktivt Storfjord!”.

1

INNLEDING OG BAKGRUNN FOR PLANEN

Kommunedelplan for fysisk aktivitet og folkehelse har en todelt hensikt. Den skal inneholde Storfjord kommunes målsettinger og strategier for bygging av og tilrettelegging for anlegg for idrett, fysisk aktivitet og friluftsliv. Den skal i tillegg inneholde kommunens målsettinger og strategier for folkehelsearbeidet.

Det er et krav fra Kulturdepartementet om at alle kommuner skal ha utarbeida et plandokument som omfatter anleggsplaner både i kommunal regi og i regi av lag og foreninger. Planen skal fungere som et styringsverktøy ved tildeling av kommunale og fylkeskommunale midler, og er dessuten en betingelse for tildeling av stønad i form av spillemidler. Storfjord kommunes plan har siden 2008 også vært et styringsverktøy for målrettet folkehelsearbeid i kommunen.

1.1 Formålet med planen

Målet med planarbeidet er at kommunen i samarbeid med ulike aktører skal få en oversikt over behovene for anlegg og områder for idrett, fysisk aktivitet og friluftsliv, samt aktuelle folkehelse tiltak.

Arbeidet med kommunedelplanen skal bidra til å

- gjennomføre ei plan- og målstyrt utbygging av anlegg, og tilrettelegging av områder for idrett, fysisk aktivitet og friluftsliv.
- systematisere bruk av fysisk aktivitet i kommunens helsefremmende, forebyggende og rehabiliterende arbeid.
- avklare de ulike aktørenes oppgaver, ansvar og økonomiske forpliktelser ved utbygging og drift av anlegg og områder for idrett og Friluftsliv.

1.2 Begrepsavklaring

Det er viktig at alle som bruker denne planen har en felles forståelse av de aktuelle begreper, derfor er det nødvendig å definere eller avklare de viktigste.

Idrett forstås som aktivitet i form av konkurranse, eller trening i den organiserte idretten.

Fysisk aktivitet innebærer egenorganiserte trenings- og mosjonsaktiviteter.

Friluftsliv defineres som opphold og fysisk aktivitet i friluft i fritiden med sikte på miljøforandring og naturopplevelse.

Helse handler om å være i stand til å mestre hverdagens behov, og ikke bare fravær av sykdom.

Folkehelsearbeid er i denne planen knyttet opp til levevaneområdene, og særlig til fysisk aktivitet.

FYSAK er et partnerskap mellom kommunen og fylkeskommunen, og står for fysisk aktivitet som er systematisk, forebyggende, helsefremmende, rehabiliterende og tilpasset en målgruppe. FYSAK er en del av folkehelsesatsingen i kommunen og godt integrert med kommunens helsetjeneste.

Departementet opererer med en tredelt definisjon av begrepet idrettsanlegg:

Nærmiljøanlegg skal være fritt tilgjengelig for allmennheten og beregna på egenorganisert fysisk aktivitet. Anleggene skal primært være tilrettelagt for barn og unge, men også tilgjengelig for lokalbefolk-



Anleggsutbygging med et mål for øye: Klopplugging av turstien mellom Bjørnhumpen og Skjellhumpen på Åsen.



Naturens idrettsanlegg: Et islagt Øvrevatn i Skibotndalen gir mange muligheter for lek, fysisk aktivitet og friluftsliv.

ninga forøvrig. Et nærmiljøanlegg skal hovedsakelig ligge i tilknytning til bo- og oppholdsområder i kommunen.

Ordinære anlegg er de tilskuddsberettigede anlegg som fremgår av "Forskrifter og bestemmelser om stønad av spillemidlene til anlegg for idrett og friluftsliv". De ordinære stønadsberettigede anleggstypene er hovedsakelig nært knyttet til konkurranse- og treningsvirksomhet for idrettsorganisasjonene. De tekniske kravene til mål og utforming tar utgangspunkt i de enkelte særforbunds konkurranseregler.

Nasjonalanlegg er idrettsanlegg som tilfredsstiller tekniske og funksjonelle standardkrav for avvikling av relevante internasjonale mesterskap og konkurranser.

Friluftsliv- og friområder brukes ofte som fellesbetegnelser på grønne områder tilgjengelige for fri allmenn ferdsel, og kan defineres nærmere slik:

Friluftsområder er store, oftest uregulerte, områder som i hovedsak er i privat eie, og som omfattes av allemannsretten. Områdene benyttes til turliv, jakt, fiske, trim og aktiv trening. I kommuneplanens arealdel er friluftsområdene oftest vist som LNF-områder

(landbruks-, natur- og friluftsområder)

Friområder dekker avgrensede områder med spesiell tilrettelegging og opparbeiding for allmennhetens uhindrede rekreasjon og opphold. Områdene er vanligvis ervervet, opparbeidet og vedlikeholdt av kommunen, og kan være parkanlegg, turveier, lysløyper, lekeplasser, nærmiljøanlegg og badeplasser, men også omfatte inngrepsfrie naturområder. I kommuneplanens arealdel er friområder oftest vist som byggeområde på kartet, da de betraktes som en del av dette formål. I reguleringsplansammenheng er friområder en egen kategori.

2

PLANPROSESSEN

Igangsetting av planprosessen tilligger Styre for plan og drift. Det administrative ansvaret for det daglige planarbeidet og samordning av arbeidet mot revisjon av kommunedelplanens arealdel påligger rådmannen ved driftsjefen. Styret for oppvekst og kultur har det politiske faglige ansvaret.

Det praktiske planarbeidet er utført av folkehelsekoordinator og kulturkonsulent. I tillegg har ei tverretattlig arbeidsgruppe bestående av folkehelsekoordinatoren, kulturkonsulent, skog- og utmarksforvalteren og leder for frivilligsentralen hatt møter om innholdet i planen. Her har også Ishavskysten friluftsråd og Idrettsrådet i Storfjord hatt anledning til å delta.

I arbeidet med planen har hovedkilden til informasjon vært foregående kommunedelplan og handlingsplan, i tillegg til kontakt med lag og foreninger via registrerings skjema og folkemøter, samt arbeidet i tverretattlig gruppe. Oppstart av planen har vært kunngjort i media, Mangfolderen, på www.storfjord.kommune.no og per brev til aktuelle lag og foreninger.

2.1 Planlegging etter plan- og bygningsloven

Behandlinga av kommunedelplaner er beskrevet i lovens § 3-1. Kommunedelplan for fysisk aktivitet og folkehelse er en tematisk plan uten juridisk bindende virkning når det gjelder disponering av arealer. De arealvurderinger som er gjort i planen må derfor tas inn i kommuneplanens arealdel for å få rettsvirkning. Etter plan- og bygningsloven kan det kun knyttes innsigelser fra offentlige myndigheter til arealdeler av en kommune(del)plan. Innsigelser til kommunedelplanen for idrett og fysisk aktivitet er derfor ikke aktuelt.

2.2 Revisjon og rullering

Kommunedelplan for fysisk aktivitet og folkehelse strekker seg i hovedsak over periode på fire år (2012-2015). I tillegg inneholder planen en langsiktig del på opp til 12 år. Den kortsiktige delen skal være ei prioritert liste over anlegg som skal bygges og/eller rehabiliteres eller folkehelse tiltak som skal gjennomføres de kommende fire år. Den langsiktige delens tidsperspektiv er 10-12 år, og omhandler overordna målsetting og utvikling. Tiltak i denne delen føres opp i uprioritert rekkefølge.

Rullering er i denne forbindelse mindre vesentlige endringer av handlingsprogrammet. Departementet aksepterer at den politiske behandlinga delegeres til Styret for oppvekst og kultur så lenge rulleringa kun

medfører endringer på prioriteringslista av allerede oppsatte anlegg (og ikke vesentlige endringer for øvrig). Nærmiljøanlegg og mindre ordinære anlegg, med støtte fra spillemidlene opp til maksimum for nærmiljøanlegg, i samsvar med planenes mål og strategivalg, kan tas inn i en slik rullering. Det samme gjelder anlegg fra den langsiktige uprioriterte lista.

Revidering er en fullstendig saksbehandling etter plan- og bygningslovens § 3-1, med sluttbehandling i Storfjord kommunestyre. Vesentlige endringer av planen skal behandles på samme måte som revidering av planen (for eksempel at helt nye større anlegg, eller mindre anlegg som ikke er i samsvar med planens målsettinger, tas inn).

2.3 Samordning med øvrig kommunalt planarbeide

Det er ei utfordring å få til ei best mulig samordning av det kommunale planarbeidet i Storfjord. Det er viktig at målene i den overordna kommuneplanen gjenspeiles i prosessen fram mot utvikling av en egen kommunedelplan for fysisk aktivitet og folkehelse.

Det bør være et mål at de arealbehov for idrettsformål, friluftformål og nærmiljøanlegg som dokumenteres gjennom arbeidet med denne planen, fortløpende og i tilstrekkelig grad innarbeides i kommuneplanens arealdel gjennom rullering og revisjon. Det samme gjelder Ishavskystens friluftsråds arbeid med å kartlegge og verdivurdere friluftsområdene i Stor-



***Målet er nådd:** For å nå sitt mål er det viktig med en god plan. Her fra varden på Mannfjellet, en del av kommunens 5-på-topp-satsing.*

fjord. For å få til dette må arbeidet med denne delplanen koordineres med prosessen for utviklinga av handlingsprogrammet i selve kommuneplanen i en så tidlig fase som mulig. Her bør en komme fram til årvisse rutiner, slik at kommunale bevilgninger som er forutsatt i kommunedelplanen vedtas i kommunens økonomiplan og i årsbudsjettet.

Der det foreligger andre plandokumenter (reguleringsplaner m.v.) er det nødvendig med en gjennomgang for å sikre at målene for kommuneplan for fysisk aktivitet og folkehelse samsvarer med øvrige mål og planvedtak i kommunen. Et samarbeid her vil påvirke de ulike planprosjekter i kommunen gjensidig, noe som vil være en fordel i arbeidet med å oppnå det overordna mål for Storfjord kommune, nedfelt i kommuneplanen. Det er også viktig å påvirke oppover, slik at folkehelse og andre viktige satsingsområder også blir tatt med i kommunens hovedplan. Nedsetting av ei tverretattlig arbeidsgruppe er starten på arbeidet mot ei bedre samordning av alt planarbeid i kommunen

2.4 Medvirkning

Plan- og bygningslovens § 5-1 fastslår at kommunen skal legge til rette for medvirkning i planprosessen. Til grunn for dette ligger to hovedhensyn – deltakelse og demokrati, og bedre resultat av planlegginga.

Innledninga til kapittel 2 beskriver hvordan lag og foreninger har blitt gitt mulighet for medvirkning i denne planprosessen. Erfaringene fra folkemøtene viser at kun et fåtall har engasjert seg i aktiv deltakelse i kartleggingsarbeidet. Besvarte skjema gir et høyere antall medvirkende. utfordringa for de planansvarlige i Storfjord kommune er å finne fram til den arbeidsformen som sikrer størst mulig engasjement og medvirkning, samtidig som ambisjonsnivået tilpasses kommunens ressurser og hva som er realistisk å gjennomføre. Det er viktig at man ved rullering og revisjon i neste runde ser på alternativer arbeidsmetoder som sikrer medvirkning, meningsutveksling og samarbeid.

3

MÅLSETTING

I tillegg til Storjord kommunes egne målsettinger for idrett, fysisk aktivitet, friluftsliv og folkebelse må også statlige og fylkeskommunale føringer samt en kartlegging av status av folkehelseutfordringene i Storjord kommune legges til grunn for arbeidet med kommunedelplanen.

3.1 Statlige føringer

Rikspolitiske bestemmelser

Det foreligger en rekke rikspolitiske bestemmelser (RPR) der flere har betydning for planen, f.eks.:

- RPR for barn og unge
- RPR for samordnet areal- og transportplanlegging

Statens idrettspolitikk

Statens idrettspolitikk har som mål å legge til rette for at flest mulig skal gis mulighet til å utøve idrett og fysisk aktivitet. Det understrekes imidlertid at staten gjennom sin idrettspolitikk bør ha et særlig ansvar for barn og ungdom.

Kulturloven

En del av de kommunale forpliktelsene følger av LOV 2007-06-29 nr. 89 Lov om offentlige styresmaktens ansvar for kulturverksemd (kulturlova), der



Idretts glede: Den organiserte idretten er avhengig av voksne ledere som stiller opp for å preparere grunnen for barn og unges aktivitet.

det i §4 heter: Fylkeskommunen og kommunen skal syta for økonomiske, organisatoriske, informerande og andre relevante verkemiddel og tiltak som fremjar og legg til rette for eit breitt spekter av kulturverksemd regionalt og lokalt.

Friluftsløven

Miljøverndepartementet har ansvaret for den statlige friluftspolitikken. Basert på helsepolitiske og miljømessige argumenter har man formulert Friluftsløven, som har som formål å verne friluftslivets naturgrunnlag og sikre allmennheten fri ferdsel og opphold i naturen, slik at muligheten til å utøve friluftsliv som en helsefremmende, trivselskapende og miljøvennlig fritidsaktivitet bevarer og fremmes.

Folkehelseloven

§ 4 sier følgende "Kommunen skal fremme befolkningens helse, trivsel, gode sosiale og miljømessige forhold og bidra til å forebygge psykisk og somatisk sykdom, skade eller lidelse, bidra til utjevning av sosiale helseforskjeller og bidra til å beskytte befolkningen mot faktorer som kan ha negativ innvirkning på helsen.

Kommunen skal fremme folkehelse innen de oppgaver og med de virkemidler kommunen er tillagt, herunder ved lokal utvikling og planlegging, forvaltning og tjenesteyting.

Kommunen skal medvirke til at helsemessige hensyn blir ivaretatt av andre myndigheter og virksomheter. Medvirkning skal skje blant annet gjennom råd, uttalelser, samarbeid og deltagelse i planlegging. Kommunen skal legge til rette for samarbeid med frivillig sektor."

Stortingsmeldinger

Stortingsmeldinger brukes når regjeringen vil presentere saker for stortinget uten at de er knyttet til forslag til lov- eller plenarvedtak. Stortingsmeldinger har ofte karakter av å være en rapport til stortinget med

arbeid som er gjort på et spesielt felt eller drøfting av fremtidig politikk. Den nyeste og viktigste stortingsmeldingen innen folkehelse er fremdeles Stortingsmelding nr.16 (2002-2003): Resept for et sunnere Norge sammen med Stortingsmelding nr.47 (2008-2009) Samhandlingsreformen.

3.2 Føringer fra Troms fylkeskommune

Handlingsplan for folkehelse i Troms 2008 – 2013 har vektlagt fem hovedstrategier:

- Folkehelse skal være et regionalpolitisk utviklingsområde for Troms
- Alle kommunene i Troms skal inngå i folkehelsesamarbeidet i løpet av perioden
- Regionale folkehelseaktører skal knyttes nærmere folkehelsesamarbeidet
- Et systematisk og tydelig folkehelsearbeid i alle videregående skoler i Troms
- Etablere et folkehelseforum med representanter fra statlige, regionale og lokale aktører

3.3 Storfjord kommunes målsetting

Kommuneplanen 2012 – 2015 har som overordna mål i pkt. 5 og 6 at:

- Kommunen skal opprettholde og videreutvikle kommunens gode velferdstjenester innen barnehage, skole, helse og omsorg.
- Kommunen skal ha et aktivt og mangfoldig kultur- og fritidstilbud som fører folk sammen og fremmer samarbeid, helse og trivsel. Det skal legges vekt på et inkluderende samfunn der alle kan delta.

Storfjord kommunes visjon for denne planen er:
Et friskt og aktivt Storfjord!

For å oppnå dette har man satt opp følgende mål:

- Å tilrettelegge for at lag og foreninger gjennom et aktivt dugnadsarbeid skal skape et allsidig fysisk aktivitetstilbud i alle deler av kommunen.
- Å sikre adkomst og områder for friluftsliv og

idrett, samt innarbeide arealer for lek, idrett og friluftsliv som en del av bomiljøet.

- Å yte økonomiske tilskudd som fremmer og legger til rette for den frivillige dugnadsinnsatsen som ytes i lag og foreninger, både til ordinær drift og til utvikling av anlegg og nye tiltak.
- Å samordne skoleverkets, idrettens og friluftslivets behov for arealer og anlegg ved felles satsing på flerbruksanlegg.
- Å bidra til at turnettet, sammen med gang- og sykkelvegnettet, gir god og trafikktrygg atkomst til utmarka, sjø og vassdrag og binder sammen boligområder med idrettsanlegg, skoler og barnehager.
- Å ivareta landskapsvern, miljømessige og estetiske forhold ved alle anleggsutbygginger.
- Å arbeide fremmende, forebyggende og rehabiliterende innen konkrete satsingsområder.
- Å satse på tiltak som reduserer og motvirker sosiale forskjeller innen helse.
- Å øke bruken av fysisk aktivitet og livsstilsendring som virkemiddel innen helsesektoren, forebyggende og behandlende gjennom individ og grupperettede tiltak for å fremme god helseadferd og for å sikre sosiale fellesskap.
- Å tilrettelegge og bidra til et godt tilbud innen fysisk aktivitet for barn og unge, eldre, funksjonshemmede og psykisk utviklingshemmede, både med tilgang til idrettsanlegg og gode og varierte muligheter for aktivitet og friluftsliv.
- Å fremme samarbeid innen ulike faggrupper, etater, lag og foreninger og enkeltindivid for å nå våre mål, samt å samarbeide med andre kommuner og organisasjoner.
- Å bruke lokale og nasjonale trender, fakta og statistikk, oppdatert forskning og erfaringsbasert kunnskap til å utføre folkehelsearbeidet lokalt på en best mulig måte, og strebe etter å holde et høyt kunnskapsnivå innen anleggsutvikling og folkehelse.

4

AKTØRER

Det offentlige er først og fremst en tilrettelegger for at lag og foreninger skal kunne gi et godt og variert tilbud til sine medlemmer. Storfjord kommune består av flere etater og avdelinger som i hele eller deler av sin virksomhet kommer i berøring med tema fra denne planen. I tillegg spiller eksterne offentlige organer også en rolle. Lag og foreninger og den dugnadsinnsats som de legger ned har en avgjørende betydning for om planens målsettinger skal oppnås.

4.1 Kommunale aktører

Tabell 4.1 Kommunale aktører

Aktør	Ansvar
Arbeidsgruppa for fysisk aktivitet og folkehelse	Tverrfaglig arbeid med fokus på tilrettelegging for fysisk aktivitet og folkehelse gjennom prosjektretta arbeid.
Barnehager	Gi hvert enkelt barn opplevelser og erfaringer som støtte for sin utvikling av kunnskaper, ferdigheter og holdninger, blant annet gjennom fagområdet <i>Kropp, bevegelse og helse</i>
Brukertjenesten	Fagansvar for bl.a. psykisk helse.
Driftsetaten	Ansvar for kommunale bygg og anlegg. Saksbehandler for byggesøknader.
Folkehelsekoordinator	Koordineringsansvar for folkehelse tiltak. Delansvarlig for tilrettelegging av turløyper.
Frisklivsentralen	Yte tilbud til personer som kan ha nytte av å endre levevaner innen områdene fysisk aktivitet, kosthold og tobakk.
Fritidsklubbene	Tilby fysisk aktivitet på fritida.
Frivilligsentralen	Pådriver, igangsetter og støttespiller for den lokale frivillige innsatsen.
Fysioterapitjenesten	Drive forebygging, behandling, rehabilitering og habilitering. Gi råd og veiledning.
Grunnskoler	Medvirke til at elevene opplever glede, inspirasjon og selvforståelse ved å være i bevegelse og samhandling med andre gjennom faget <i>Kroppsoving</i> . Medvirke til å gi innsikt i og evne til å reflektere kritisk rundt mat og måltid gjennom faget <i>Mat og Helse</i> .
Helsestasjonen	Fremme god psykisk og fysisk helse blant barn og unge.
Kulturkontoret	Fagansvar for kulturspørsmål. Saksbehandler for tilskuddsøknader. Veileder for organisasjoner og privatpersoner. Delansvarlig for tilrettelegging av turløyper.
Legetjenesten	Arbeider individrettet med kostholdsveiledning og røykekutt, samt motiverende arbeid i forhold til fysisk aktivitet.
Omsorgssentre	Opprettholde beboernes funksjonsnivå lengst mulig. Tilby rehabilitering og tilbud til dagpasienter.
Planavdelingen	Fagansvar for arealplanlegging og – disponering.
Skog- og utmarksforvaltningen	Fagansvar for skog- og utmarksspørsmål. Saksbehandler for søknad om motorferdsel, elgforvaltning, vassdragsforvaltning og skogdrift. Delansvarlig for tilrettelegging av turløyper.



Tøft terreng: Lavkarittet har utvikla seg til Nord-Norges største terrengsykkelritt. Nøkkelen er dyktige ildsjeler og engasjerte samarbeidspartnere.

4.2 Eksterne aktører

Tabell 4.2 Eksterne aktører

Aktør	Ansvar
Fylkesmannen	Samordningsinstans for statlige regionale etater. Høringspart.
Helse- og omsorgsdepartementet	Har det overordnede ansvaret for at befolkningen får gode og likeverdige helse- og omsorgstjenester, uavhengig av bl.a. bosted og økonomi.
Ishavskysten friluftsråd	Medlemskommunenes kompetanseorgan innen friluftsliv og naturopplevelser. Utfører enkelte fellesoppgaver for medlemskommunene og bidrar til å øke samhandlinga i regionen.
Lag og foreninger	Tilby møtesteder og aktiviteter som fremmer medlemmenes trivsel og helse, og bidrar til et levende lokalmiljø.
Kulturdepartementet	Forvalter bl.a. spillemidlene.
Troms fylkeskommune	Saksbehandler for tilskuddsøknader. Understøtter kommunens folkehelsearbeid.
Storfjord idrettsråd	Arbeide for best mulige forhold for idretten i kommunen.

5

VIRKEMIDLER

Storfjord kommune har ulike virkemidler for å følge opp målsettinger for fysisk aktivitet og folkehelse, og for å stimulere og styre utbygging av områder for idrett og friluftsliv i den retninga de oppsatte mål i foregående kapittel peker. Kapitlet omfatter ikke virkemidler og støtteordninger utenfor kommunal eller interkommunal regi.

5.1 Sikring og tilrettelegging

Storfjord kommune skal i sin planlegging sikre arealer og områder for friluftsliv, idrett og lek gjennom å ta hensyn til disse behovene i kommuneplanens arealdel. Det skal også sikres atkomst til denne type områder. Arealplanen er juridisk bindende for arealbruken i kommunen. En rekke lover kommer til anvendelse i denne sammenhengen, deriblant friluftslivloven, naturvernloven, skogbruksloven og motorferdselloven. Disse omtaler bruk og vern av områder, og må tas hensyn til i all planlegging.

Idrettsfunksjonell godkjenning er for de fleste idrettsanlegg delegert til kommunene, som skal påse at anleggsplaner er i tråd med målsettinga i kommuneplanen. Unntak for reglene om kommunal godkjenning framgår av bestemmelsene i Bestemmelser om tilskudd til anlegg for idrett og fysisk aktivitet (Kultur- og kirke departementet). Kommunal godkjenning omfatter i tillegg idrettsfaglige og anleggstekniske forhold.

Som folkehelsekommune skal Storfjord kommune tilrettelegge for at den enkelte kan ta grep om egen helse gjennom å tilby fysiske lokaler tilrettelagt for egentrening og trening med instruktør.

5.2 Kompetanse

Storfjord kommune skal bistå lag og foreninger og privatpersoner med råd og veiledning i forhold til

- planlegging og dimensjonering av anlegg for idrett, fysisk aktivitet, lek og friluftsliv.
- søkeprosessen for offentlige tilskuddsordninger.
- rapporteringskrav for offentlige tilskudd.
- levevaner innen områdene fysisk aktivitet, kost-

hold og tobakk.

Ishavskysten friluftsråd er Storfjord kommunes spesialorgan for friluftsliv, og har et særskilt veiledningsansvar på dette området.

5.3 Økonomiske virkemidler

A) Driftstilskudd til lag og foreninger

Ordninga med driftstilskudd til lag og foreninger skal gjenspeile aktiviteten innenfor de ulike kategoriene sammenliknet med hverandre. Det foretas derfor en oppgradering fra og med år 2013. Tilskuddet skal indeksreguleres årlig fra og med år 2014 slik at lag og foreninger ikke blir ytterligere rammet av prisstigning.



Iskaldt friluftsliv: Storfjord kommune har 70 - 80 større og mindre fosser og islinjer som er egna for isklatring.

Tabell 5.1: Tilskuddsrammer for driftstilskudd 2012 - 2015

	2012	2013	2014	2015
Idrettslag	41000	45000	2013 + indeks	2014 + indeks
Skytterlag	13000	30000	2013 + indeks	2014 + indeks
Lag og foreninger	41000	45000	2013 + indeks	2014 + indeks
Anlegg	20000	45000	2013 + indeks	2014 + indeks
Voksenopplæring	3000	5000	2013 + indeks	2014 + indeks
SUM	118.000	170000	2013 + indeks	2014 + indeks

ninga på varer og tjenester. Se tabell 5.1.

B) Tilskudd til anleggsutbygging

Det kan tildeles kommunale tilskudd til anlegg som er forhåndsgodkjent og prioritert i kommunedelplanen etter følgende regler:

- Det kan ytes tilskudd inntil 12,5% av total godkjent anleggskostnad, maksimalt inntil 125.000,-.
- Eventuelle tilskudd ytes etter årlig rullering (kap. 9.1), der anlegg prioritert som nummer 1 i hver kategori ytes tilskudd.
- Frist for søknad om kommunale midler settes til **1. september** hvert år.
- Tildeling av tilskudd vedtas endelig i Kommunestyret, etter innstilling fra Styre for oppvekst og kultur.
- Tilskuddsordninga kan ikke kombineres med andre kommunale tilskuddsordninger.
- Summen av offentlige tilskudd kan ikke overstige summen av kontantutgifter i prosjektet.
- Vedtak om tilskudd er et enkeltvedtak etter bestemmelsene i forvaltningsloven.

C) Gratis treningstid i kommunale bygg

Storfjord kommune skal opprettholde sitt tilbud om gratis treningstid for lag og foreninger og andre sammenslutninger som ønsker å benytte kommunale bygg og anlegg på ettermiddags- og kveldstid. Tilbudet gjelder også Skibotnhallen i hht. til den til enhver til gjeldende avtale mellom Storfjord kommune som leietaker og Skibotnhallen AS som utleier.

Tiltak rettet mot barn og unge, funksjonshemmede og eldre skal gis prioritert.

D) Midler til folkehelseiltak

Storfjord kommune har som folkehelsekommune forpliktet seg til å avsette kr. 50.000,- pr år i aktivitetsmidler. Disse midlene er øremerket folkehelseiltak og skal videreføres for planperioden.

Det beløp de frie inntekter er økt med for å styrke det forebyggende helsearbeidet i kommunene øremerkes frisklivssentralen jfr. Prop 1S (2010 – 2011). Pr. 2011 er dette beløpet kr. 113.000,- gitt som rammeoverføring til kommunene.

5.4 Informasjonsarbeid

Storfjord kommune skal aktivt synliggjøre og markedsføre av aktivitetstilbud, leke- og idrettsanlegg og tur- og fritidsområder, samt kostholds- og røykesluttilbud. Informasjonsarbeidet skal gjøres i samarbeid med lag og foreninger, organisasjoner, privatpersoner og andre som står ansvarlige for tilbudene.

Ishavskysten friluftsråd er Storfjord kommunes spesialorgan for friluftsliv, og har et særskilt informasjonsansvar på dette området.

6

RESULTATVURDERING AV FORRIGE PLAN

De nedfelte målsettingene har vært lagt til grunn for saksbehandling i enkeltsaker, og kommunedelplanen har i større grad en tidligere vært i bruk som et aktivt styringsverktøy i saker som ikke omhandler prioritering av spillemiddelsøknader eller aktivitetstiltak for folkehelse.

6.1 Anleggsutbygging

Status for prioriterte tiltak som blei vedtatt i siste handlingsprogram for perioden 2008-2011 er å finne i tabell 6.1. Lista inneholder også anlegg fra slutten av planperioden 2003- 2008.

Enkelte anlegg på prioritert liste har hatt status "ikke igangsatt" i hele planperioden, og er ikke tatt med i oversikten ettersom de regnes som ikke aktuelle. Dette gjelder anlegg som ikke har levert søknad om idrettsfunksjonell forhåndsgodkjenning og/eller spillemiddelsøknad.

Utbygginga i Storfjord kommune har holdt alminnelig takt, med tildeling for ett anlegg i hver kategori per år. Anleggsutbygginga har skjedd i tråd med prioriteringa i handlingsprogrammet, og har i så måte vært vellykka. Tre nærmiljøanlegg og to ordinære anlegg er ferdigstilt i perioden. 3 mindre kostnadskrevenne anlegg er ferdigstilt, noe som er en oppsving sammenliknet med forrige planperiode.

Når det gjelder friluftsanlegg har denne ordninga i mindre grad vært styrt med kommunal deltakelse i saksbehandlinga. Oversikt over utbygga er dermed vanskeligjort, ettersom tilskudd er tildelt direkte til søker fra fylkeskommunen.

6.2 Aktivitetstiltak

Tabell 6.2 gir en oversikt over tiltak som er gjennomført i siste handlingsprogram for perioden 2008-2011. Noen tiltak er videreført og videreutviklet fra perioden 2004 – 2007, noen nye tiltak er etablert, mens andre tiltak som har vært foreslått ikke er blitt igangsatt p.g.a ressursmangel/ kapasitet, ikke er blitt prioritert eller de har ikke vært aktuelle å gjennomføre.

Tiltakene i denne perioden har ikke vært delt inn prioriterte liste (tiltak de neste 4 år) og uprioritert liste. På bakgrunn av erfaringer fra forrige plan vil det være hensiktsmessig å prioritere aktivitetstiltakene som skal gjennomføres i neste planperiode for å synliggjøre og sikre at de tiltakene det er mest behov for blir gjennomført.



Grepa dame: Trimrommet på Helsebuset på Oteren gir innbyggerne mulighet til å ta grep om egen helse.



Trimjenter: Elvevoll treningsstudio er ikke bare en arena for kommunens ungdommer.



Tilrettelagt for trivsel og helse: Storfjord kommune skal tilby lokaler tilrettelagt for egenaktivitet og trening med instruktør.

Tabell 6.1: Anleggsutbygging 2008 - 2011

Mindre kostnadskrevende nærmiljøanlegg - spillemidler

Anlegg	Utbygger	Kostnad i 1000 kr	Finansiering			Status
			SM	EA	KM	
1. Sommersetlia fotball-løkke	Sommersetlia vel	80	40	40	-	Fullført 2008
2. Turløype Åsen	Storfjord kommune	33	17	15	-	Fullført 2011
3. Turkart 5 på topp og postkasse-trim	Storfjord kommune	76	38	38	-	Fullført 2011
4. Tursti og Johannes bru	Vestre Storfjord lysløypelag	80	40	40	-	Fullført 2011

Nærmiljøanlegg - spillemidler

Anlegg	Utbygger	Kostnad i 1000 kr	Finansiering			Status
			SM	EA	KM	
1. Uteområde Oteren barnehage	Storfjord kommune	260	130	30	100	Fullført 2008
2. Ballbinge Skibotn	Skibotn IL	465	200	215	50	Fullført 2009
3. Uteområde Furuslottet barnehage	Storfjord kommune	343	171	37	135	Fullført 2010
4. Kultursti Oteren	Oteren bygdeutvalg	165	83	44		Fullført 2011
5. Akebakke/alpinanlegg Ottertun	Oteren lysløypelag	394	197	197		Igangsatt

Rehabilitering og ordinære anlegg - spillemidler

Anlegg	Utbygger	Kostnad i 1000 kr	Finansiering			Status
			SM	EA	KM	
1. Elektroniske skiver	Storfjord skytterlag	634	239	395	-	Fullført 2010
2. Rehabilitering Skibotn samf.hus	Storfjord kommune	1226	515	-	711	Fullført 2010
3. Flerbrukshall Hatteng skole	Storfjord kommune	18 800	5 000	0	1380 0	Igangsatt

Lokale kulturbygg

Anlegg	Utbygger	Kostnad i 1000 kr	Finansiering			Status
			TM	EA	KM	
1. Folkets hus "Ottertun"	Indre Storfjord AUF	592	296*	296	-	Fullført 2011

SM = spillemidler EA = egenandel KM = kommunale midler

Tabell 6.2: Aktivitetstiltak gjennomført i perioden 2008 - 2011.

Tiltak	Status
Treningsrom	Åpen for egenorganisert aktivitet inntil ombygging av Helsehuset
Postkassetrim	To nye kasser etablert. Merking, skilting og tilrettelegging på tre løypenett. Karthefte oppdatert.
5 på topp	5 nye kasser etablert. Deltakermateriell utformet og oppdatert Karthefte oppdatert.
Personaltrim	Etablert som en del av IA. Videreført
Websider	Videreutviklet.
Kartlegging/informasjon	Aktivitetskalender på nett opprettet. Tilbud er profilert via aktivitetskalender, websider, annonseoppslag.
Ernæring	Ansatte i skoler og barnehager har gjennomført studie.
Møteplassene	Etablert på Vestersiasenteret, Valmuen og Skibotn samfunnshus.
Frisklivssentral	Etablert på helsehuset
Frisklivstrim	Ukentlig trimgruppe
Røykesluttkurs	Det er gitt tilbud om 1 røykesluttkurs – Røykfri sammen.
Kostholdskurs	Det er gitt tilbud om 2 kostholdskurs- Bra Mat for bedre helse.
Skolefruktordning	Skolefruktordning i alle klasser er gjennomført.
FRI- prosjekt i skolene	Prosjektet er gjennomført i skolene.
Utstyr	Det er kjøpt inn gåstaver og truger til utlån og til bruk i frisklivsgrupper , samt trdemølle og benpressapparat til treningsrommet på helsehuset.



Sukkerfri mandag: Fritidsklubbene i Storfjord har innført "Sukkerfri mandag". Det betyr at fristende frukt og grønnsaker står på menyen hver mandag, mens godteri og brus spares til helgene.

7

DAGENS SITUASJON

Dagens situasjon framgår av aktivitets- og anleggsoversiktene under.

7.1 Aktivitetsoversikt

Registrering i forbindelse med planarbeidet og de årlige kulturmiddelsøknadene viser følgende medlemstall i organisasjoner som driver med organisering og tilrettelegging idrett og fysisk aktivitet (se tabell 7.1).

Til sammen er det registrert 52 ulike lag og foreninger i Storfjord kommune. Herunder kommer blant annet de lokale jeger- og fiskerforeningene. I tillegg kommer Troms Turlag. Flere enn de som er nevnt legger til rette og driver enkeltaktiviteter, uten at dette er hovedformålet til organisasjonen.

I tillegg til organisert og registrert aktivitet i lag og foreninger kommer egenaktivitet blant befolkningen i Storfjord. Denne er det naturlig nok vanskelig å kartlegge omfanget av uten organisatorisk tilhørighet, men registreringa som gjøres gjennom trimpostkasseprosjektet sammen med andre holdepunkter gir grunn til å anta at denne aktivitetsvirksomheten er relativt høy i vår kommune.

7.2 Anleggsoversikt - spillemiddel-anlegg

Tabell 7.2 viser en oversikt over anlegg og områder for idrett og fysisk aktivitet i Storfjord kommune. Registreringene gjøres av den enkelte kommune, basert på spillemiddelsøknader, og inngår i Kulturdepartementets register for idrettsanlegg og spillemiddelsøknader (www.idrettsanlegg.no). Per i dag er det registret 72 anleggsenheter fordelt på 36 anleggssteder.

7.3 Anleggsoversikt øvrige anlegg

Ikke alle anlegg har fått eller kan få spillemidler. Likevel kan det være gjort en form for tilrettelegging i

området, for eksempel i form av merking og rydding av turløype. Disse anleggene er også en viktig del av totaltilbudet i Storfjord kommune. Tabell 7.3 viser en oversikt over denne typen anlegg. En slik oversikt vil aldri kunne bli fullstendig på bakgrunn av anleggenes art, men det er her gjort et forsøk på å kartlegge de fleste av dem.

7.4 Sikrede friluftsområder

I denne oversikten (tabell 7.4) er det tatt med områder som er vernet, eller som i følge kommunens arealplan vedtatt i august 2007 skal kjøpes opp og sikres for friluftsmål. I tillegg er store deler av Storfjord utpekt som LNF-område, noe som innebærer at de er skjerma for hytteutbygging og lignende. Dette arealet er ikke tatt med i oversikten.



Høye mål: Spillemidlene gjør det mulig å realisere høye mål for utbygging av anlegg, som klatreveggen i Skibotnballen.

Tabell 7.1: Medlemstall i organisasjoner per 2011.

Lag og organisasjoner	Aktivitet	0-19 år	Over 19 år	Totalt
LHL Storfjord	Bassengtrium, stavgang, medlemsmøter	-	91	91
Oteren Framlag	Turtrim, skiaktiviteter, dans, innebandy m.v.	18	23	41
Skibotn IL	Fotball, ski, sykkel, volleyball m.v.	40	173	213
Skibotn motorsportklubb	Motorsport	29	37	66
Skibotn skytterlag	Skyting	4	53	57
Storeng og Steindal Trim	Turmarsj, turtrim	28	84	112
Storfjord seniordans	Dans for 55+	-	7	7
Storfjord IL	Fotball, ski	64	80	147
Storfjord skytterlag	Skyting	29	131	160
Vestre Storfjord Lysløypelag	Ski, turtrim, treningsstudio	18	37	55
Sum		230	716	946

Tabell 7.2: Anleggsregister for 1939 Storfjord.

Anl.nr.	Anleggsenhet	Status	Anleggstype	Klasse
1939000101	Skibotn fotballanlegg grusbane	Eksisterende	Fotball grusbane	Kommuneanlegg
1939000102	Skibotn fotballanlegg gressbane	Eksisterende	Fotball gressbane	Kommuneanlegg
1939000201	Signaldalen - Gappo turløype	Eksisterende	Tursti	Nærmiljøanlegg
1939000202	Gappohytta - Rostadhytta turløyper	Eksisterende	Tursti	Nærmiljøanlegg
1939000203	Gappohytta	Eksisterende	Overnattingshytte	Kommuneanlegg
1939000301	Steindalen lysløype	Eksisterende	Skiløype	Kommuneanlegg
1939000401	Brenna lysløype	Eksisterende	Skiløype	Kommuneanlegg
1939000501	Hatteng o-kart	Eksisterende	Orienteringskart	Kommuneanlegg
1939000601	Skibotn lysløype	Eksisterende	Skiløype	Kommuneanlegg
1939000701	Sollia o-kart	Eksisterende	Orienteringskart	Kommuneanlegg
1939000801	Øvrevann o-kart	Eksisterende	Orienteringskart	Kommuneanlegg
1939000901	Skibotn kurssenter svømmebasseng	Eksisterende	Svømmebasseng	Kommuneanlegg
1939000902	Skibotn kurssenter aktivitetssal	Eksisterende	Trimrom/helsestudio	Kommuneanlegg
1939001001	Steindalen skihytte	Eksisterende	Overnattingshytte	Kommuneanlegg
1939001002	Steindalen turløype	Eksisterende	Tursti	Nærmiljøanlegg
1939001101	Melen fotballanlegg gressbane	Eksisterende	Fotball gressbane	Kommuneanlegg
1939001102	Melen fotballanlegg grusbane	Eksisterende	Fotball grusbane	Kommuneanlegg
1939001301	Hatteng skole basseng	Eksisterende	Svømmebasseng	Kommuneanlegg
1939001302	Hatteng skole flerbrukshall	Eksisterende	Flerbrukshall, liten	Kommuneanlegg
1939001303	Hatteng skole grusbane	Eksisterende	Fotball grusbane	Kommuneanlegg
1939001304	Hatteng skole grusbane friidrett	Eksisterende	Friidrett grusbane	Kommuneanlegg
1939001401	Skibotnhallen	Eksisterende	Flerbrukshall, normalhall	Kommuneanlegg
1939001402	Skibotnhallen klatreanlegg	Eksisterende	Klatreanlegg (innendørs)	Kommuneanlegg
1939001403	Skibotnhallen styrketreningsrom	Planlagt	Trimrom/helsestudio	Kommuneanlegg
1939001601	Skibotn samfunnshus gymsal	Eksisterende	Gymnastikksal	Kommuneanlegg
1939001602	Skibotn samfunnshus skytebane innendørs	Eksisterende	Skytebane (inne)	Kommuneanlegg
1939001701	Skibotn skole nærmiljøanlegg	Eksisterende	Ulike småanlegg	Nærmiljøanlegg
1939001702	Skibotn skole lysløype	Eksisterende	Skiløype	Kommuneanlegg
1939001703	Skibotn skole ballbinge	Eksisterende	Ballbinge	Nærmiljøanlegg

Tabellen fortsetter på neste side.

Tabell 7.2 forts.: Anleggsregister for 1939 Storfjord.

Anl.nr.	Anleggsenhet	Status	Anleggstype	Klasse
1939001801	Galgujavri - Gåldahytta turløype	Eksisterende	Tursti	Nærmiljøanlegg
1939001802	Gappohytta - Gåldahytta turløyper	Eksisterende	Tursti	Nærmiljøanlegg
1939001803	Gåldahytta - Paltsastugan turløyper	Eksisterende	Tursti	Nærmiljøanlegg
1939001804	Gåldahytta	Eksisterende	Overnattingshytte	Kommuneanlegg
1939001901	Vestersiasenteret gymsal	Eksisterende	Gymnastikksal	Kommuneanlegg
1939001902	Vestersiasenteret løkkebane	Eksisterende	Balløkke	Nærmiljøanlegg
1939001903	Vestersiasenteret lys- og turløype	Eksisterende	Skiløype	Kommuneanlegg
1939001904	Vestersiasenteret O-kart	Eksisterende	Nærmiljøkart	Nærmiljøanlegg
1939001905	Vestersiasenteret ballbinge	Eksisterende	Ballbinge	Nærmiljøanlegg
1939002101	Brenna nærmiljøanlegg løkkebane	Ikke i drift	Fotball grusbane	Kommuneanlegg
1939002401	Skibotn skytesenter skytebane 200m	Eksisterende	Skytebane 200m	Kommuneanlegg
1939002402	Skibotn skytesenter skytebane 100m	Eksisterende	Skytebane 100m	Kommuneanlegg
1939002403	Skibotn skytesenter skytterhus	Planlagt	Skytterhus	Kommuneanlegg
1939002404	Skibotn skytesenter jegerbane	Eksisterende	Skytebane 100m	Kommuneanlegg
1939002405	Skibotn skytesenter speakerbu	Eksisterende	Skytterhus	Kommuneanlegg
1939002406	Skibotn skytesenter elektroniske skiver 200 m	Planlagt	Skytebane 200m	Kommuneanlegg
1939002501	Brenna skytesenter skytebane 300m	Nedlagt	Skytebane 300m	Kommuneanlegg
1939002502	Brenna skytesenter skytebane 200m	Eksisterende	Skytebane 200m	Kommuneanlegg
1939002503	Brenna skytesenter skytebane 100m	Eksisterende	Skytebane 100m	Kommuneanlegg
1939002504	Brenna skytesenter skytebane innendørs	Eksisterende	Skytebane (inne)	Kommuneanlegg
1939002505	Brenna skytesenter skytterhus	Eksisterende	Idrettshus	Kommuneanlegg
1939002506	Brenna skytesenter jegertrap	Eksisterende	Lerduebane	Kommuneanlegg
1939002507	Brenna skytesenter skytebane	Planlagt	Skytebane (felles)	Kommuneanlegg
1939002508	Brenna skytesenter stang- og felthurtigbane	Planlagt	Skytebane (ute)	Kommuneanlegg
1939002601	Oteren lysløype	Eksisterende	Skiløype	Kommuneanlegg
1939002602	Oteren ski- og lysløypeanlegg akebakke og alpinanlegg	Planlagt	Akeanlegg	Nærmiljøanlegg
1939002603	Oteren ski- og lysløypeanlegg kultursti	Planlagt	Tursti	Nærmiljøanlegg
1939002701	Brunes samfunnshus	Eksisterende	Lokalt kulturbygg	Kommuneanlegg
1939002801	Otertun samfunnshus	Eksisterende	Lokalt kulturbygg	Kommuneanlegg
1939002802	Otertun samfunnshus Gamle Otertun	Eksisterende	Lokalt kulturbygg	Kommuneanlegg
1939002901	Brenna fotballøkke, nærmiljøanlegg	Planlagt	Balløkke	Nærmiljøanlegg
1939003001	Kielva friluftsanlegg turløype	Eksisterende	Turløype	Nærmiljøanlegg
1939003101	Akselstua klubbhus	Eksisterende	Klubbhus	Kommuneanlegg
1939003201	Oteren barnehage gapahuk	Eksisterende	Friluftsliv	Nærmiljøanlegg
1939003202	Oteren barnehage miniballbinge	Planlagt	Ballbinge	Nærmiljøanlegg
1939003401	Furuslottet barnehage miniballbinge	Eksisterende	Balløkke	Nærmiljøanlegg
1939003501	Furuslottet barnehage nærmiljøanlegg	Eksisterende	Ulike småanlegg	Nærmiljøanlegg
1939003601	Sommersetlia nærmiljøanlegg løkkebane	Eksisterende	Fotball ubestemt	Nærmiljøanlegg
1939003801	Storfjord nærmiljøkart 5 på topp og trimpostkasser	Planlagt	Nærmiljøkart	Nærmiljøanlegg
1939003901	Åsen friluftsanlegg turløype	Planlagt	Tursti	Nærmiljøanlegg
1939004001	Hatteng nærmiljøanlegg ballbinge	Planlagt	Ballbinge	Nærmiljøanlegg
1939004101	Skibotn friluftsanlegg Sledo tursti og bru	Planlagt	Tursti	Nærmiljøanlegg

Tabell 7.3: Øvrige anlegg i Storfjord.

Anleggsnavn	Anleggstype	Ansvarlig	Mål
Breidalsgammen, Breidalen	Åpen gamle	Statskog	570 m.o.h.
Elvepromende Kitdalselva	HC-tilrettelegging	Storfjord kommune	Ca. 1 km
Fjell-løype Adjit	5 på topp	Storfjord kommune	1262 m.o.h.
Fjell-løype Bogefjell	5 på topp	Storfjord kommune	1089 m.o.h.
Fjell-løype Falsnestinden	5 på topp	Storfjord kommune	1059 m.o.h.
Fjell-løype Mannfjellet	5 på topp	Storfjord kommune	1533 m.o.h.
Fjell-løype Parastinden	5 på topp	Storfjord kommune	1419 m.o.h.
Fjell-løype Oteraksla	5 på topp	Storfjord kommune	1235 m.o.h.
Fjell-løype Raigegaisa	5 på topp	Storfjord kommune	1369 m.o.h.
Fjell-løype Moskogaisa	5 på topp	Storfjord kommune	1176 m.o.h.
Fjell- løype Høgborri	5 på topp	Storfjord kommune	1080 m.o.h.
Fjell- løype Reppifjellet	5 på topp	Storfjord kommune	1349 m.o.h.
Loassuhytta, Skibotndalen	Åpen hytte (todelt, en åpen del)	Statskog	820 m.o.h.
Strandpromenade Okseneset Skibotn	HC-tilrettelegging	Storfjord kommune	Ca. 1 km
Sykelsti Lavvkadalen	Sykelsti	Storfjord kommune	65 km
Turløype Elsnesdalen	Postkassetrim bl.a.		Ca. 1 km
Turløype Elvevollidalen	Postkassetrim bl.a.		Ca. 2 km
Turløype Hattelia	Postkassetrim bl.a.		Ca. 3km
Turløype Hengen – Sledo	Postkassetrim bl.a.		Ca. 3 km
Turløype Kielva	Postkassetrim bl.a.	Storfjord kommune, grunneier	Ca. 4 km
Turløype Langdalen – Høgborri	Postkassetrim bl.a.		Ca. 3 km
Turløype Luhpuskaret	Postkassetrim bl.a.		Ca. 2 km
Turløype Norddalen	Postkassetrim bl.a.	Storfjord kommune	Ca. 8 km
Turløype Oterbakken – Fallstokkbakken	Postkassetrim bl.a.		Ca. 1 km
Turløype Otertun	Postkassetrim bl.a.		Ca. 1 km
Turløype Steindalen	Postkassetrim bl.a.		Ca. 4 km
Turløype Stordalen	Postkassetrim bl.a.		Ca. 3 km
Turløype Svarteberget – Vardovarri	Postkassetrim bl.a.		Ca. 2 km
Turløype Tverrdalen	Postkassetrim bl.a.		Ca. 4,5 km
Turløype Åsen - Mannfjellet	Postkassetrim bl.a.		Ca. 3 km
Tur-/ kultursti Bollmanns-/Russeveien	Kultursti, postkassetrim	Storfjord kommune	Ca. 5,5 km
Tur-/ kultursti Lulledalen	Kultur- og natursti, postkassetrim	Storfjord kommune	Ca. 3 km
Tur-/ kultursti Tyskbrua (Stordalen)	Kultur- og natursti	Signaldalen bygdelag	

Tabell 7.4: Sikrede friluftsområdet i Storfjord.

Områdenavn	Type sikring	Formål
Larsberg	Område som er båndlagt eller skal båndlegges og sikres for friluftsmål (PBL §30-4 1. ledd nr.4)	Verdifulle friluftsområder som er utpekt for kommunalt oppkjøp ved hjelp av statlige midler.
Lyngsalpan—Ittugáissáid	Landskapsvernområde (naturvernloven)	Ta vare på et av Norges mest karakteristiske fjellområder som inkluderer isbreer, morener, daler og geologiske forekomster med det biologiske mangfoldet, de kulturminner og den kulturpåvirkning som preger landskapet. Allmennheten skal ha anledning til naturopplevelse gjennom utøving av tradisjonelt og enkelt friluftsliv med liten grad av teknisk tilrettelegging. Ivaretagelse av naturgrunnlaget innenfor landskapsvernområdet er viktig for samisk kultur og næringsutnyttelse. Området skal kunne brukes til reindrift.
Lullefjellet	Reservat (naturvernloven)	Bevare et skogområde med alt naturlig plante- og dyreliv og med alle de naturlige økologiske prosessene. Av spesielle kvaliteter kan nevnes at en av Nordens største kalkfuruskoger inngår i området.
Røykeneselva	Reservat (naturvernloven)	Bevare et skogområde med alt naturlig plante- og dyreliv og med alle de naturlige økologiske prosessene. Av spesielle kvaliteter kan nevnes at området er en kystnær furuskog med en særlig stor ligradient fra fjord til fjell.
Salmenes	Område som er båndlagt eller skal båndlegges og sikres for friluftsmål (PBL §30-4 1. ledd nr.4)	Verdifulle friluftsområder som er utpekt for kommunalt oppkjøp ved hjelp av statlige midler.
Sandørneset	Område som er båndlagt eller skal båndlegges og sikres for friluftsmål (PBL §30-4 1. ledd nr.4)	Verdifulle friluftsområder som er utpekt for kommunalt oppkjøp ved hjelp av statlige midler.
Skibotnutløpet	Reservat (naturvernloven)	Bevare et av de best utviklede elvedeltaene i fjordbotn i fylket, med stor variasjon i vegetasjonstyper og med tilhørende fugleliv.
Årøyholmen	Ervervsområde, i samarbeid med Lyngen og Kåfjord kommuner	Sikre befolkninga rundt Lyngenfjorden muligheten til offentlig bruk av den tidligere forsvarseiendommen Årøyholmen.

8

ANALYSE AV BEHOV FOR AKTIVITET OG ANLEGG

Analysene i dette kapittelet danner grunnlaget for prioriteringene i kapittel 9.

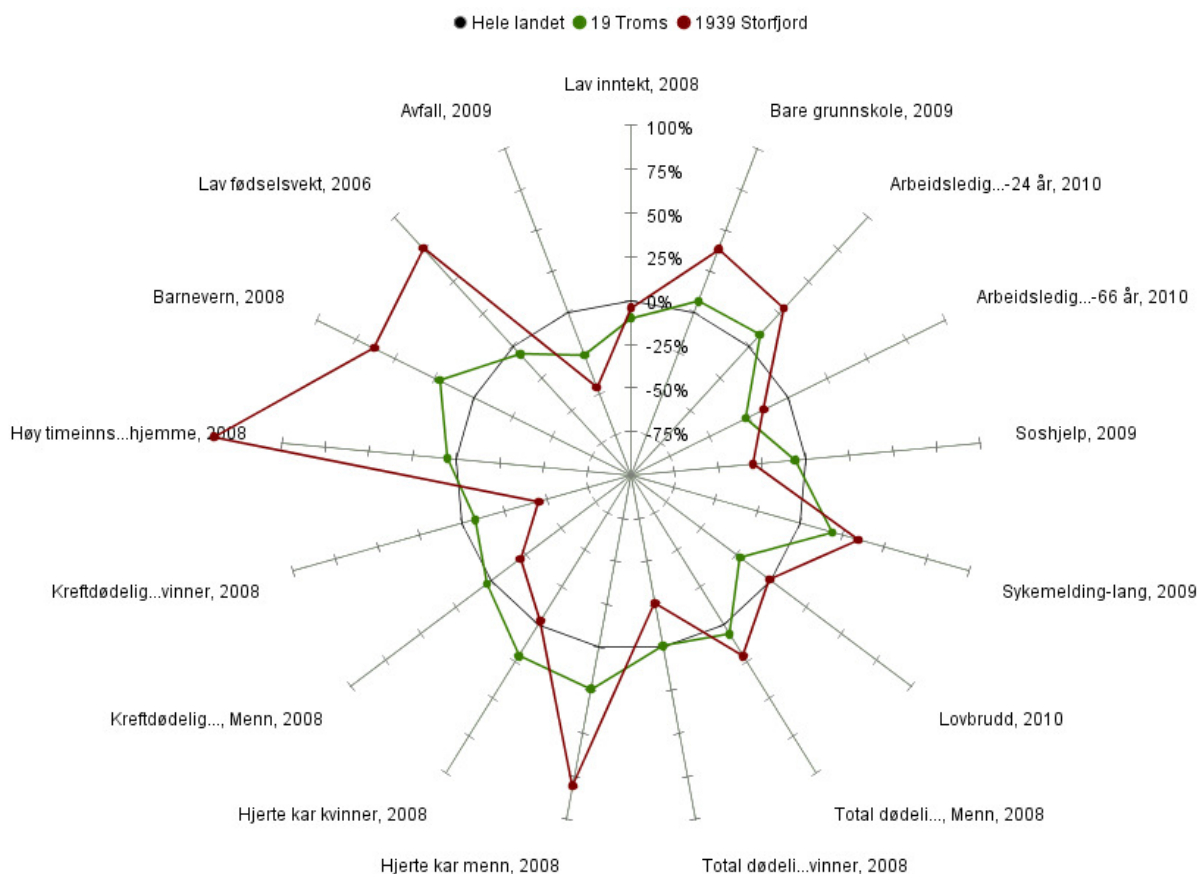
8.1 Statistisk grunnlag

Som nevnt i forordet har Storfjord noen særlige utfordringer i folkehelsearbeidet. Helsedirektoratet har utviklet noen statistikkverktøy som forteller om kommunens status i forhold til gjennomsnittet for Troms fylke og landet som helhet. Et av disse verktøyene, kommunebarometer, viser tydelig at Storfjord kommune har en god del høyere forekomst av hjerte-/karsykdommer enn gjennomsnittet for Troms fylke, som for øvrig også har høyere forekomst enn landsgjennomsnittet. Dette betyr at vi har en særlig utfordring i å forebygge hjerte-/karsykdommer i kommunen.

Figur 8.1 viser avvik (i prosent) mellom Storfjord

kommune, Troms fylke og det som er gjennomsnittet for Norge. Verdier innenfor ringen er et tegn på bedre resultat enn i landet for øvrig. For eksempel kan vi se at Storfjord kommune har lavere forekomst av kreft, men høyere forekomst av hjerte-/karsykdommer, enn landsgjennomsnittet og gjennomsnittet for Troms.

Barometeret viser også at kommunen ligger over landgjennomsnittet når det gjelder antall personer med grunnskole som høyeste fullførte utdanning. Det er godt dokumentert at kort utdanning har sammenheng med dårlig helse. Forskning slår utvetydig fast at den delen av befolkningen som har lang utdanning og/eller høy inntekt lever lenger og har bedre helse enn den delen av befolkningen som har kort utdanning og/eller lav inntekt.



Figur 8.1: Kommunebarometeret for Storfjord.

Befolkningssammensetninga per 01.01.2008 (figur 8.2) viser at Storfjord kommune har en forholdsvis høy andel innbygger over 55 år. På kort sikt vil man trolig oppleve en eldrebølge, med de spesielle folkehelseutfordringene dette medfører.

8.2 Helseutfordringer

Kroniske ikke-smittsomme sykdommer, som bl.a. hjerte/ kar, kreft, kols, diabetes og muskel- og skjelettplager, utgjør en vesentlig del av helseutfordringene i Norge. Sentrale risikofaktorer for disse sykdommene er fysisk inaktivitet, usunt kosthold og tobakksbruk.

Overvekt og fedme øker sterkt i den norske befolkningen, også blant barn og unge. Parallelt med dette ser vi en økende grad av fysisk inaktivitet i hverdagen. Med dette følger økende risiko for sykdom i barnealder, men ikke minst i voksen alder. Det må derfor legges stor vekt på forebyggingsstrategier blant barn og unge. Ved å etablere gode levevaner tidlig i livet reduseres risiko for sykdom siden.

Helseutfordringene preges videre av sosial skjevfordeling. Det er behov for et bredt folkehelsearbeid på tvers av ulike sektorer for å møte disse utfordringene.

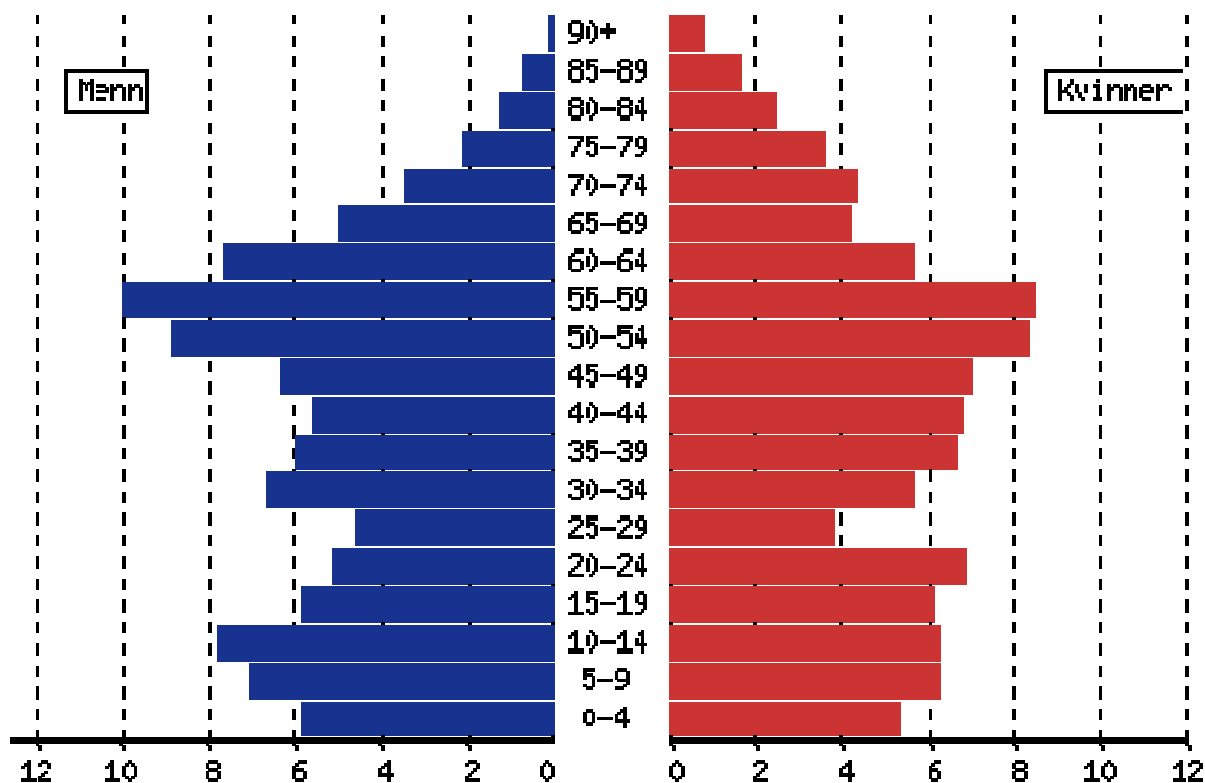
8.3 Aktivitetstilbud

Regelmessig og variert fysisk aktivitet er nødvendig for normal vekst og optimal utvikling av muskelstyrke, beinstyrke, kondisjon og motoriske ferdigheter hos barn og unge. Kroppsbevissthet og fysisk mestring er med på å utvikle et positivt selvbilde, og legger grunnlag for bevegelsesglede og gode aktivitetsvaner.

Det meste av aktivitetstilbud for barn og unge gis gjennom idrettslagene, og det er færre i disse aldersgruppene som driver egentrening. Den totale andelen barn og unge som deltar i organisert idrett har vært synkende gjennom den siste tiårsperioden. Det er en større andel gutter enn jenter som er medlemmer i idrettslag. I Storfjord kommune ser vi samme tendens hos barn og unge, selv om det totale medlemstallet er stabilt.

Medlemmer i lag tilknyttet NIF og DFS i Storfjord kommune i perioden 2008 – 2011 framgår av tabell 8.1.

En spørreundersøkelse til lag og foreninger i Storfjord kommune om aktivitetstilbud til barn og unge i alderen 0 – 17 år, viser at det i hovedsak er fotball, skyting og ski det gis tilbud om. I tillegg har Fritidsklubben tilbud om fysisk aktivitet én gang pr uke for



Figur 8.2: Befolkningssammensetning i Storfjord per 01.01.2008.

Tabell 8.1: Medlemsutvikling i lag og foreninger tilknyttet NIF og DFS i perioden 2008 - 2011.

Alder/ år	2008	2009	2010	2011
0-19 år	270	211	233	166
Over 19 år	354	426	316	474
Totalt	624	637	549	640

4. – 7. klasse og 8. klasse – 17 år på Skibotn og Hat-teng, med størst oppslutning i de minste aldergrup-per.

Det må nevnes den særlige utfordringen med å legge til rette for fysisk aktivitet for de yngste, de eldste og de som ikke mestrer idrettslig aktivitet. Disse gruppe-ne er mer enn andre avhengige av nærhet til idretts-anlegg, svømmehaller, turstier, gang- og sykkelveger og tilgang til lavterskelaktiviteter.

8.4 Anleggsbehov

I Storfjord har perioden siden midten av åttitallet og



Ut på tur: Det er en nasjonal utfordring å stimulere til og legge til rette for at flere barn og unge holder seg fysisk aktive.

fram til begynnelsen av dette århundret vært aktiv hva gjelder anleggsutbygging, sett i forhold til innbyg-gertall. Antall søknader per år i siste planperiode har vært relativt stabilt. Den utbygginga som har vært gjort har lag og foreninger i idrettsmiljøet, skytterlag, Storfjord kommune og andre organisasjoner og fore-ninger stått for. I hovedsak er det skyting og lek og friluftsliv som har nytt godt av utbyggingene. Storfjord har per i dag har relativt god anleggsdekning for de idrettene det har vært vist størst interesse for, men det uttrykkes nå behov for kunstgressbane.

Lagenes innspill til handlingsplanen viser det behov man i dag ser for nybygg. Her er det fotball og sky-ting som dominerer, sammen med utbygging av fri-luftsanlegg.

Det er naturlig at den politiske prioriteringa av anlegg tar hensyn til de behovsvurdering hver enkelt søker legger til grunn for å fremme en tilskuddsøknad, vur-dert i forhold til den totale anleggssituasjonen i Storfjord. Spillemiddelordninga i seg sjøl legger føringer for at gruppa barn og unge (6 – 19 år) skal nyte godt av anleggsutbygginga.

9

HANDLINGSPROGRAM

Det er som nevnt et krav at Kommunedelplan for idrett og friluftsliv skal inneholde et kortsiktig og et langsiktig handlingsprogram for anlegg og områder. Samme inndeling er lagt til grunn for folkehelseiltak.

9.1 Prioritert handlingsprogram for anlegg (4 år)

Søknader om spillemidler prioriteres i to grupper: nærmiljøanlegg og ordinære anlegg. Rehabilitering kommer inn under ordinære anlegg. I tillegg skal spillemiddelsøknader for rehabilitering av lokale og regionale kulturbygg prioriteres i denne planen. Også anlegg som kan søke om friluftsmidler er prioritert i de samme kategoriene. Det vil være aktuelt for enkelte anlegg å kunne søke om tilskudd fra en annen ordning enn der de i utgangspunktet er prioritert, ved å gjøre ei omgruppering- og prioritering ved den årlige rulleringa.

Den årlige rulleringa skal ta hensyn til anleggenes status, slik at godkjente søknader for ferdige planlagte anlegg vil rykke foran ikke godkjente søknader. Finansieringa tar utgangspunkt i den foreslåtte finansieringsplanen til søkeren, ikke den endelige offentlige bevilgninga. Prioriteringene er gjengitt i tabell 9.1. Tabellens finansieringskolonne er altså ikke bindende for Storfjord kommune.

9.2 Uprioritert liste over anleggs- og arealbehov (10 - 12 år)

Tabell 9.2 er basert på innspill fra 2008, og er sortert alfabetisk etter prosjektbeskrivelse. Anlegg fra forrige planperiode er kun tatt med dersom de er bekrefte som fremdeles aktuell i 2008. Det er altså ikke gjort noen prioriteringer her. Lista kan oppleves som lang, men det er fordi den gjenspeiler den store interessen det per i dag er for å tilrettelegge tur-, kultur- og naturstier rundt omkring i Storfjord. De fleste av tiltakene er nettopp slike anlegg.

9.3 Prioritert handlingsplan for folkehelseiltak (4 år)

Se tabell 9.3.

9.4 Uprioritert handlingsplan over folkehelseiltak (10 - 12 år)

Se tabell 9.4.

9.5 Handlingsplan over folkehelse tiltak fra lag og organisasjoner (4 år)

Se tabell 9.5.

Tabell 9.1: Prioritert handlingsprogram for anlegg 2012 - 2015.

Mindre kostnadskrevende nærmiljøanlegg

Anlegg	Utbygger	Kostnad i 1000 kr	Finansiering			Status
			SM	EA	KM	
1. Ski- og tyrløype Vestersia	Vestre Storfjord lysløypelag	80	40	40		Ferdig planlagt
2. Lysløype Steindalen	Storeng Steindal Trim	70	-	70	-	Ferdig planlagt
3. Sandvolleyballbane Lindevollen	Storfjord IL	-	-	-	-	Ikke planlagt
4. Nærmiljøkart, 6 ulike områder	Ishavskysten friluftsråd	80	-	-	-	Ikke planlagt
5. Bru Langdalen – Borri	Vestre Storfjord lysløypelag	80	40	20	20	Under planlegging
6. Akebakke Lindevollen	Storfjord IL	-	-	-	-	Ikke planlagt
7. O-kart Elvevoll	Vestre Storfjord lysløypelag	80	40		40	Ferdig planlagt
8. Lekeområde Lindevollen	Storfjord IL	-	-	-	-	Ikke planlagt

Nærmiljøanlegg

Anlegg	Utbygger	Kostnad i 1000 kr	Finansiering			Status
			SM	EA	KM	
1. Hatteng ballbinge	Hatteng velforening	500	200	240	60	Ferdig planlagt
2. Sledo turløype og bru	Skibotn IL	250	125	75	50	Ferdig planlagt
3. Lekeområde Furuslottet	Storfjord kommune	-	-	-	-	Ferdig planlagt
4. Grillstue og badstu Steindalen	Storeng Steindal Trim	150	75	55	20	Under planlegging
5. Utstyrssentral/mobil kanobase	Ishavskysten friluftsråd	110	-	-	40	Ikke planlagt
6. Treningsstudio Vestersiasenteret	Vestre Storfjord lysløypelag	200	100	80	20	Under planlegging
7. Lysløype Brenna (rehabilitering)	Storfjord IL	-	-	-	-	Under planlegging
8. Singeltrack Skibotndalen	Ishavskysten friluftsråd	-	-	-	-	Under planlegging
9. Tursti Steindalen (rehabilitering)	Storeng Steindal Trim	200	100	30	70	Ikke planlagt
10. Singeltrack Signaldalen – Kitdalen	Ishavskysten friluftsråd	-	-	-	-	Ikke planlagt
11. Klatrefelt Brennfjell	Ishavskysten friluftsråd	-	-	-	-	Ikke planlagt
12. Fiskeplasser	Ishavskysten friluftsråd	-	-	-	-	Ikke planlagt
13. Friluftsområdet	Ishavskysten friluftsråd	-	-	-	-	Ikke planlagt

Tabellen fortsetter på neste side.

Tabell 9.1 forts.: Prioritert handlingsprogram for anlegg 2012 - 2015.

Rehabilitering og ordinære anlegg						
Anlegg	Utbygger	Kostnad i 1000 kr	Finansiering			Status
			SM	EA	KM	
1. Flerbrukshall Hatteng skole	Storfjord kommune	1 800	5 000	1 300	-	Igangsett
2. Elektroniske skiver 100m Skibotn	Skibotn skytterlag	855	350	416	89	Igangsett
3. Kunstgressbane Hatteng	Storfjord kommune	4 200	1 750	2 450	-	Under planlegging
4. Fiskeplasser Storfjord, tilrettelegging	Ishavskysten friluftsråd	-	-	-	-	Under planlegging
5. Kjøkken og sosiale rom Skibotnhallen	Skibotnhallen AS	1 000	400	600	-	Ikke planlagt
6. Stang- og felthurtigbane Brenna (rehabilitering)	Storfjord skytterlag	300	126	136	38	Ikke planlagt
7. Gressbane Skibotn (rehabilitering)	Skibotn IL	-	-	-	-	Ikke planlagt
8. Turkartpakke Storfjord	Ishavskysten friluftsråd	-	-	-	-	Ikke planlagt
9. Styrketreningsrom Skibotnhallen	Skibotnhallen AS	1 700	680	1 020		Ikke planlagt
10. Feltskytebane Brenna	Storfjord skytterlag	500	210	227	63	Ikke planlagt
11. Lysløype Skibotn (rehabilitering)	Skibotn IL	-	-	-	-	Ikke planlagt
12. Grusbane Skibotn (rehabilitering)	Uavklart	-	-	-	-	Ikke planlagt
13. Friluftsområder, oppkjøp/leie	Ishavskysten friluftsråd	-	-	-	-	Ikke planlagt
Lokale kulturbygg						
Anlegg	Utbygger	Kostnad i 1000 kr	Finansiering			Status
			TM	EA	KM	
1. Klubbhus Ottertun	Storfjord MCK	200	67	133	-	Ferdig planlagt
2. Treffområde Ottertun	Storfjord MCK	80	27	53	-	Ferdig planlagt

SM = spillemidler EA = egenandel KM = kommunale midler



Viktig område: Salmenes er et av områdene som er satt av i kommuneplanenes arealdel for å sikre mulighetene for friluftsmål.

Tabell 9.2: Uprioritert liste over anleggsbehov (12 år).

Anlegg	Kategori	Utbygger	Ansl. kost	Innspill
Asfaltbane, Skibotn skole	Nærmiljø	Storfjord kommune	-	2008
Balløkke, Hatteng skole	Nærmiljø	Storfjord kommune	-	2008
Elektroniske skiver 200 m, Brenna (rehabilitering)	Ordinært	Storfjord skytterlag	250 000	2011
Gamle ferdselsårer, kartlegging og prosjektering	Ordinært	Ishavskysten friluftsråd	-	-
Grusbane Skibotn skole	Ordinært	-	-	2008
Gymsal, Elvevoll oppv.senter (rehabilitering)	Ordinært	Storfjord kommune	-	2008
Kulturpark, Skibotn	Ordinært	Skibotn IL		2011
Turanlegg Rovvejok, tilrettelegging	Ordinært	-	1 000 000	2011
Samfunnshus Skibotn (rehabilitering)	Ordinært	Storfjord kommune	-	2008
Skitrekk-/akebakke Steindalen	Ordinært	Storeng Steindal Trim	5 000 000	2011
Svømmebasseng Hatteng skole (rehabilitering)	Ordinært	Storfjord kommune	10 000 000	2008
Sykkelcrossbane, Skibotn skole	Nærmiljø	Storfjord kommune	-	2008
Turkart Nord-Troms	Ordinært	Storfjord kommune	-	2008
Turkart Treriksøysa	Ordinært	Storfjord kommune	-	2008

Tabell 9.3: Prioritert handlingsprogram for aktivitetstiltak 2012 - 2015.

Aktivitetstiltak		
Tiltak	Hva	Kostnad/ finansiering
Drift av Frisklivs- sentralen og Frisklivsresepten	Et lavterskeltilbud til personer med behov for å endre helseadferd, primært innenfor helseatferdsområdene fysisk aktivitet, kosthold og tobakk	Kostnad: 0,- Finansiering: Driftes av folkehelsekoordinator
Frisklivstrim	Ukentlige trimgrupper for deltakere med Frisklivsresept	Kostnad: 0,- Finansiering: Driftes av folkehelsekoordinator
Treningsrom Oteren	Utvide bruken av treningsrommet på Oteren for kommunens innbyggere. Tilrettelegge for egentrening – utvide med ny tredemølle	Kostnad ca 35.000. Finansiering via øremerkede fondsmidler
Postkassetrimmen	Utbedring/vedlikehold. Premiering deltakere	Kostnad ca 10.000.- pr år. Finansiering: Aktivitetsmidler til folkehelse tiltak og driftsbudsjett kultur
5 på topp	Merking av ruter, lage deltakermateriell. Premiering.	Kostnad ca 5.000.- pr år. Finansiering: Aktivitetsmidler til folkehelse tiltak og driftsbudsjett kultur
Kartlegging/ Informasjon	Kartlegge tilbudet som finnes i kommunen av fysisk aktivitet og helsefremmende tiltak. Profilere tilbud via aktivitetskalender, websider, annonseoppslag lokalt	Kostnad: 0,- Finansiering: Eget arbeid av koordinator.
Fysisk aktivitet i fritidsklubb	Tilbud om fysisk aktivitet 2 timer/uke i fritidsklubben (1 time 4. klasse – 7. klasse + 1 time 8. klasse – t.o.m. 17 år)	Kostnad: Lønn klubbleder Finansiering: Ordinært budsjett kulturkontor.
Frisklivsresept for barn og unge	Et tilbud til barn og unge med ovevektsproblemer, som står i fare for å utvikle overvekt eller er inaktive.	Kostnad: 200.000,- Finansiering: Prosjektmidler/ egne midler* (*Fremmes som egen sak)
God Skolestart	Forebyggende tverrfaglig helsearbeid for barn på 1. trinnet. Kartlegge og iverksette tiltak som fremmer mestring når det gjelder oppmerksomhetsvansker, motoriske vansker, lesing og skriving og vansker med å forstå og mestre sosiale spilleregler.	Kostnad: 0,- Finansiering: Bruke eksisterende ressurser i kommunen, tverrfaglig samarbeid mellom fysioterapeut og helsesøster.
Trim for eldre	Trimgrupper for eldre på treningsstudio på Elvevoll , Oteren og Skibotn.	Kostnad: 0,- Finansiering: Driftsbudsjett Frivilligsentralen
Personaltrim	Åpent basseng Skibotn en ettermiddag ukentlig for ansatte i Storfjord kommune. Trimtilbud minst 1 gang ukentlig for ansatte i Storfjord kommune.	Kostnad: 15.000,- Finansiering: HMS- midler
Turlederkurs for lærere og aktivitetsledere	Kurs for å øke kompetanse på mestring av utstyr, sikkerhet o.l.	Kostnad: Ikke beregnet Finansiering: Prosjektmidler v/ friluftsrådet
Camp	Campbasert tilbud for å rekruttere flere aktive utøvere av natur- og friluftsliv.	Kostnad: Ikke beregnet Finansiering: Prosjektmidler v/ friluftsrådet
Fokus på skole- og barnehagehverdagen	Fysisk aktivitet og gode måltider som en naturlig del av hverdagen.	Kostnad: 0,- Finansiering: Ordinær drift

Tabellen fortsetter på neste side.

Tabell 9.3 forts.: Prioritert handlingsprogram for aktivitetstiltak 2012 - 2015.

Kosthold		
Tiltak	Hva	Kostnad/ finansiering
Kostholdsveiledning	Kostholdskurs 2 x pr. år	Kostnad: 10.000,- Finansiering: Dekkes av aktivitetsmidler til folkehelseiltak
Matlagingskurs for foreldre	Praktisk kursing rettet mot foreldregruppa	Kostnad: 5.000,- Finansiering: Dekkes av aktivitetsmidler til folkehelseiltak og skole/ barnehage
Skolefrukt	Skolefruktordning for alle klasser i barne- og ungdomsskolen	Kostnad: 0,- Finansieres: Statlig tilskudd
Sukkerfri mandag	Servering av frukt og grønt i stedet for godteri og brus på fritidsklubbene i ukedager	Kostnad: 0,- Finansiering: Selvkost
Røyk- og rusfrihet		
Tiltak	Hva	Kostnad/ finansiering
Røykesluttkurs	Røykesluttkurs 2 x pr år	Kostnad: Leie av kursholder. Ca 10.000,- Finansiering: Dekkes av aktivitetsmidler til folkehelseiltak
FRI-prosjektet	Fortsette med FRI- prosjektet i skolene	Kostnad: 0,- Finansiering: Statlig tilskudd
Ungdom og rus – vårt felles ansvar	Årlige temakvelder og dialog om oppvekstmiljø, med foreldre som målgruppe	Kostnad: Finansiering: Brukertjenestens ordinære budsjett.

Tabell 9 4: Upprioritert liste over folkehelse tiltak (10 – 12 år)

Tiltak	Hva
Aktivitetskort for barn	Lage aktivitetskort hvor barn kan samle aktiviteter i løpet av året. Premiering.
Aktiv etter evne	Bedre tilbudet innen fysisk aktivitet for funksjonshemmede og utviklingshemmede.
Promenader hele året	Brøyting av strandpromenaden i Skibotn. Brøyting av elveforbygningen på Hatteng
Vinteraktiviteter	Bedre tilbudet innen vinteraktiviteter. Løypekjøring til trimpostkasser.
Kosthold - kompetanse	Tilby aktuelle kurs for personell i barnehage, skoler, omsorgssentre og institusjoner
Kartlegging/Informasjon	Kartlegging av trimløyper utenfor FYSAKs regi og andre aktivitetstilbud.
Trivselsledere	Utdanning av aktivitetsledere blant elevene Gi tilbud til elevorganisert aktivitet ved åpen gymsal i langfriminutt eller etter skoletid.
Skippertaket/folkehelseuke	Årlig godt profilert ”trimskippertak”/folkehelseuke for å fokusere på folkehelse, med kurs- og aktivitetsuke.
Åpent basseng	Åpent svømmebasseng med badevakt 3t ukentlig på Hatteng

Tabell 9.5 Handlingsplan over folkehelse tiltak fra lag og foreninger 2012 - 2015

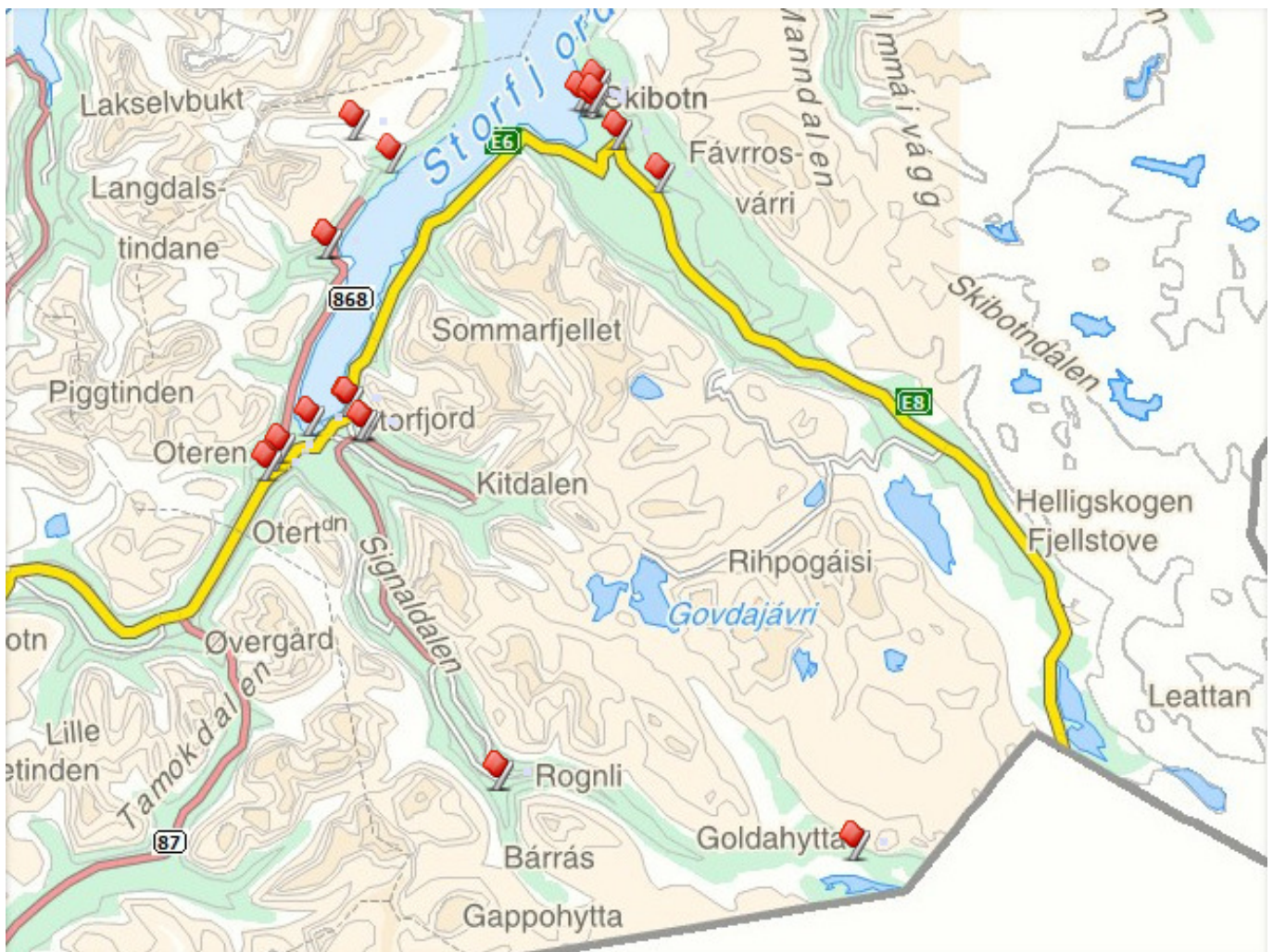
Lag og organisasjoner	Aktivitet	Kostnad
LHL- Storfjord	Bassengtrening med instruktør. Tilpasset trening for hjerte-lungesyke	11.900,-
	Stavgang med instruktør. Tilpasset for hjerte- lungesyke	8.000,-
	Medlemsmøte med forskjellige tema, med foreleser, f.eks kosthold, info om nytt om hjerte-lungesyke, aktuelt om helse	9.000,-
Vestre Storfjord lysløypelag	Trim-/ FYSAK- grupper i treningsstudio	
	Økt bruk av turløype over Borri og kommunale kasser	
	Synfaring/ opptrykk nye kart	

10

KART

Kartvedleggene viser spredning av idrettsanleggene som er registrert i Kulturdepartementets portal idrettsanlegg.no. I tillegg viser et utdrag av kommuneplanens arealdel hvilke områder som er avsatt til oppkjøp.

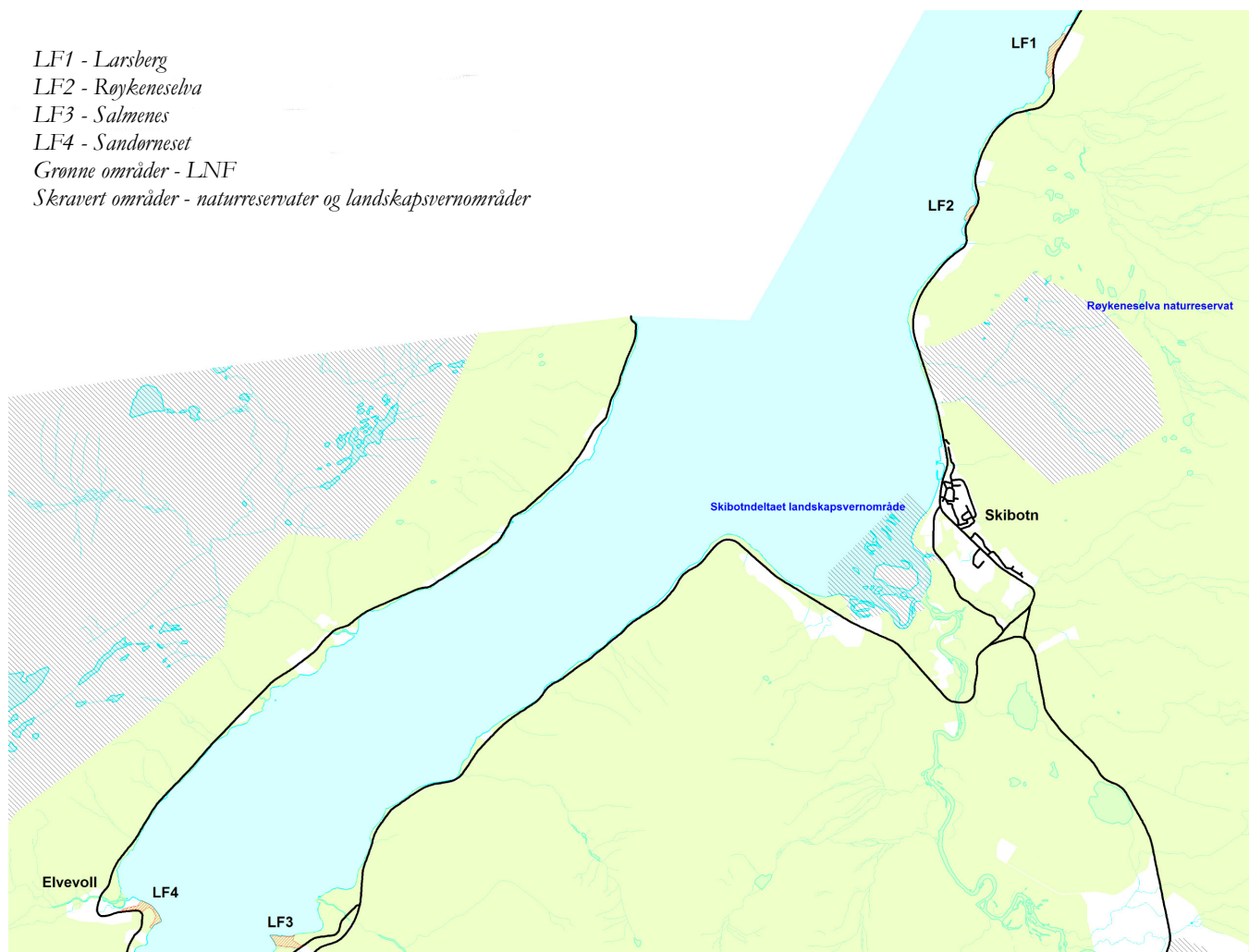
10.1 Eksisterende anlegg for idrett og friluftsliv



Eksisterende anlegg: Geografisk fordeling av anleggene opplistet i tabell 7.2, fordelt på anleggssted. Hvert anleggssted kan ha flere anleggsenheter.

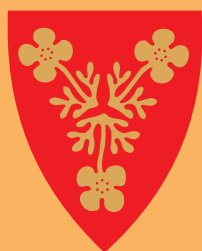
10.2 Utdrag fra arealplan, LNF- og båndlagte områder

- LF1 - Larsberg
- LF2 - Røykeneselva
- LF3 - Salmenes
- LF4 - Sandørneset
- Grønne områder - LNF
- Skravert områder - naturreservater og landskapsvernområder



LNF- og båndlagte områder: Utdrag fra Storfjord kommunes arealplan.

Egne notater



Storfjord kommune
2012