

**Storfjord kommune**

**PLANPROGRAM FOR REVISJON AV KOMMUNEPLANENS  
SAMFUNNSDEL 2018 - 2030**

**FASTSETTING AV  
PLANPROGRAM**

**Storfjord kommunestyre  
27. februar 2018**

1.	INNLEDNING .....	2
1.1	<b>Bakgrunn for planarbeidet</b> .....	2
1.2	<b>Kommunens overordnede styringsdokumenter</b> .....	2
1.3	<b>Om planprogrammet</b> .....	3
2.	RAMMER FOR PLANARBEIDET .....	4
2.1	<b>Lovgrunnlag, statlige retningslinjer og aktuelle veiledere</b> .....	4
2.2	<b>Nasjonale forventninger (12. juni 2015)</b> .....	4
2.3	<b>Regionale føringer</b> .....	4
2.3.1	Fylkesplan og regional planstrategi .....	4
2.3.2	Regionale planer.....	5
2.3.3	Regionale strategier og utredninger .....	5
2.4	<b>Interkommunalt samarbeid</b> .....	6
2.5	<b>Kommunale føringer</b> .....	7
2.5.1	Gjeldende samfunnsdel .....	7
2.5.2	Kommunal planstrategi 2016-2019.....	8
2.5.3	Kommuneplanens arealdel 2016 (KPA) .....	8
2.5.4	Mål, strategier og tiltak – Storfjord kommune 2018 -2021 .....	9
3.	UTVIKLINGSTREKK I STORFJORD KOMMUNE .....	10
3.1	<b>Befolkningsutvikling</b> .....	10
3.1.1	Befolkningsutvikling i Storfjord kommune 2000 - 2018 .....	10
3.1.2	Befolkningsframskrivninger .....	11
3.1.3	Andel innvandring.....	11
3.1.4	Befolkningssammensetning .....	12
3.2	<b>Næringsutvikling</b> .....	12
3.2.1	Private arbeidsplasser.....	13
3.2.2	Offentlige arbeidsplasser.....	13
3.3	<b>Helse</b> .....	14
3.3.1	Uførepensjon .....	14
3.3.2	Sykefravær .....	14
3.4	<b>Utdanning</b> .....	15
3.4.1	Utdanningsnivå 2017.....	15
3.5	<b>Kommunal økonomi</b> .....	15
3.5.1	Nøkkeltall 2017 .....	15
4.	ORGANISERING, MEDVIRKNING OG FRAMDRIFTSPLAN .....	16
4.1	<b>Organisering</b> .....	16
4.2	<b>Medvirkning</b> .....	17
4.3	<b>Framdriftsplan</b> .....	18
5.	FOKUSOMRÅDER.....	19
5.1	<b>Kommunen som tjenesteyter</b> .....	19
5.2	<b>Kommunen som samfunn</b> .....	19
5.2.1	Involvering og mobilisering.....	19
5.2.2	Visjon og motto.....	20
5.2.3	Valg av temaer.....	20
5.2.4	Foreløpige fokusområder – Storfjord-samfunnet.....	20
5.2.5	Andre verdifelter - allmenngyldige .....	21
6.	UTREDNINGER .....	24
6.1	<b>Prioriterte planer vedtatt i kommuneplanens samfunnsdel</b> .....	24
6.2	<b>Kommunedelplaner og tema-/fagplaner</b> .....	25

# 1. INNLEDNING

## 1.1 Bakgrunn for planarbeidet

Kommuneplanens samfunnsdel ble sist vedtatt i 2011. I dokumentet *Kommunal planstrategi*, vedtatt september 2016, framgår det at Storfjord kommune vil revidere kommuneplanens samfunnsdel i løpet av 2018.

## 1.2 Kommunens overordnede styringsdokumenter

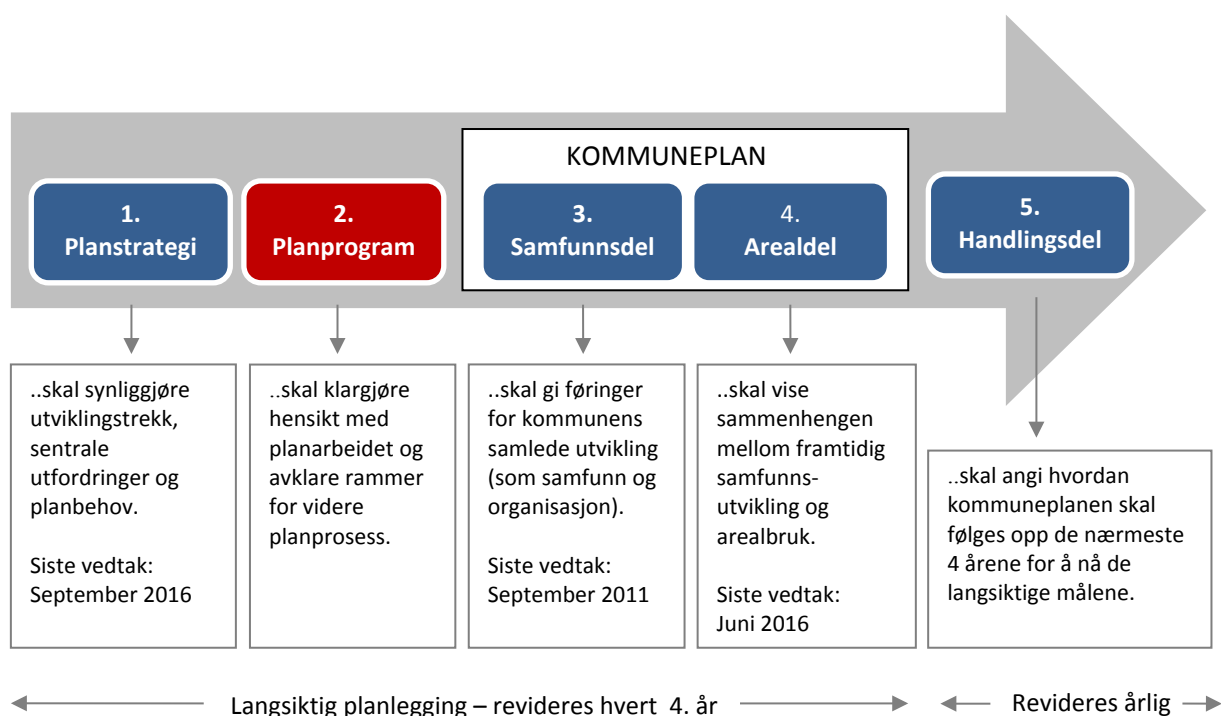


Fig 1 – Sammenhengen mellom kommunens overordnede styringsdokumenter

Plan- og bygningsloven pålegger kommunen å styre sin samfunnsutvikling stegvis gjennom planstrategi, planprogram, samfunnsdel, arealdel og handlingsdel. Planarbeidet er også styrt gjennom nasjonale forventninger, stortingsmeldinger, lover og regionale planer.

Det kommunale plansystemet er et styringsverktøy rettet mot gjennomføring. Dette innebærer at de ulike dokumentene i illustrasjonen ovenfor må ses i sammenheng og ikke betraktes som enkeltplaner. Det er hensiktsmessig at handlingsdel/økonomiplan utgjør et samlet dokument.

Det forutsettes at kommunestyret selv prioriterer satsingsområder og hovedmål for kommunens utvikling. Plandokumentene må derfor utarbeides med sterk politisk deltakelse slik at disse kan legge føringer på handlingsdelen/økonomiplan og få reell virkning for politiske tiltak som skal gjennomføres.

### 1.3 Om planprogrammet

Før oppstart av arbeidet med samfunnsdelen skal det utarbeides et planprogram (pbl § 4-1). Planprogrammet gjør rede for formålet med planarbeidet og beskriver planprosessen og problemstillinger som anses som viktige for miljø og samfunn.

Planprogrammet redegjør videre for politisk deltakelse, medvirkning/involvering og framdriftsplan for arbeidet.

I siste del av planprogrammet beskrives noen fokusområder (innhold). Dette må oppfattes som en begynnende drøfting av viktige satsingsområder for kommunen og vil drøftes nærmere ved utformingen av etterfølgende dokument «Kommuneplanens samfunnsdel».

Planprogrammet var ute til offentlig ettersyn i perioden 25.09.18 – 08.11.18. Innen fristens utløp var det kommet 9 innspill, 8 fra offentlige instanser og 1 fra politisk parti. Både fylkesmannen og fylkeskommunen ønsket en mere utfyllende beskrivelse av satsingsområdene, som i særlig grad omfatter kapittel 5.

Endringer av dokumentet som er framkommet etter den formelle høringen, er vist med rød skrift.

Etter vedtak i kommunestyret vil planprogrammet danne grunnlaget for utarbeidelse av dokumentet «Kommuneplanens samfunnsdel (jf. fig. 1 på forrige side).

## 2. RAMMER FOR PLANARBEIDET

### 2.1 Lovgrunnlag, statlige retningslinjer og aktuelle veiledere

- Plan og bygningsloven er det formelle lovgrunnlaget (av andre lover som legger føringer nevnes folkehelse-, sivilbeskyttelses-, kulturminne- og naturmangfoldloven)
- Statlige retningslinjer for klima og energiplanlegging og klimatilpasning i kommunene
- Statlige retningslinjer for samordnet bolig-, areal- og transportplanlegging
- Rikspolitiske retningslinjer for å styrke barn og ungdoms interesse i planleggingen
- **Stortingsmelding 19 (2014-15) Folkehelsemeldingen**
- Den mest sentrale veilederen er «Veileder for Kommuneplanprosessen»
- **Sametingets veileder er sentral i forhold til samiske interesser**

### 2.2 Nasjonale forventninger (12. juni 2015)

Forventningsdokumentet er retningsgivende og innehar 3 hovedområder:

- **Gode og effektive planprosesser** omhandler bl.a. enklere regelverk, tidlig dialog med regionale myndigheter med aktiv bruk av planforum, prioritering av de viktigste planoppgaver og økt bruk av IKT.
- **Bærekraftig areal- og samfunnsutvikling** omhandler bl.a. vekt på reduksjon av klimagassutslippene, hensyn til klimaendring, aktiv forvaltning av natur- og kulturminneverdier og sikring av arealer til næring, herunder viktige arealer for jordbruk, reindrift, fiskeri og havbruk.
- **Attraktive og klimavennlige by- og tettsteder** omhandler bl.a. samordnet bolig-, areal- og transportplanlegging, et fremtidsrettet og miljøvennlig transportsystem, levende by- og tettstedssentre og helse/trivsel.

### 2.3 Regionale føringer

#### 2.3.1 Fylkesplan og regional planstrategi

Fylkesplanen for Troms 2014-2025 er et overordnet og langsiktig plan for å fremme regional utvikling i fylket. Plandokumentet innehar langsiktige prioriteringer, mål og strategier for følgende gjennomgående temaer: Nordområdene, demografi, folkehelse og levekår, klima, energi og naturforvaltning, næring og sysselsetting, utdanning, forskning og innovasjon, kultur, idrett og friluftsliv, samferdsel og arealforvaltning.

Foruten fylkesplanen legger Regional planstrategi 2017-2020 ulike føringer for kommunal planlegging.

### 2.3.2 Regionale planer

Følgende regionale planer har særlig relevans for samfunnsdelen:

- [Kulturarvplan for Troms 2011 - 2014](#)
- Regional forvaltningsplan 2016-2021, vannregion Troms (vedtatt 2015)
- Regional transportplan 2017-2027 (vedtatt 2014)
- Regional plan for landbruk 2014-2025 (vedtatt 2014)
- Regional plan for friluftsliv, vilt og innlandsfiske 2016-2027 (vedtatt 2016)
- Regional plan for handel og service 2016-2025 (vedtatt 2015)

### 2.3.3 Regionale strategier og utredninger

Følgende regionale strategier og utredninger kan ha relevans for samfunnsdelen:

#### Næring

- Strategi for Næringsutvikling (SNU): [nettside](#) og [PDF](#)
- Strategi for maritim næringsutvikling i Troms
- Arktisk innovasjon, FoU-strategi for Troms
- Havbruksstrategi for Troms
- Strategi for reiselivet i Troms 2013 – 2017

#### Kultur

- Den nordnorske kulturavtalen 2018-2021
- Handlingsplan for kvensk språk og kultur i Troms 2017-2020
- Strategiplan for samisk språk og kulturkompetanse

#### Klima og energi

- Regional klima- og energistrategi for Troms 2015-2025
- Klimaprofil Troms

#### Andre

- Eldrepolitisk handlingsplan
- Trygt fylke – handlingsplan 2012 – 2015

## 2.4 Interkommunalt samarbeid

Storfjord kommune har regionalt samarbeid med flere kommuner avhengig av temaer og virksomhetsområder. Oversikten som følger er fra januar 2019.

### Arealplaner

- Lyngsalpan landskapsvernområde: Lyngen, Balsfjord og Tromsø kommune
- Kystsonoplan Lyngenfjorden: Lyngen og Kåfjord

### Avfallsbehandling

- Alle Nord-Troms kommunene (Storfjord, Lyngen, Kåfjord, Skjervøy, Nordreisa og Kvæningen), har felles avfallsbehandling (Avfallsservice AS).

### Samarbeid

N-Troms regionråd : Lyngen, Kåfjord, Skjervøy, Nordreisa og Kvæningen (Nord-Troms)  
Oppvekstnettverket : Lyngen, Kåfjord, Skjervøy, Nordreisa og Kvæningen (Nord-Troms)  
Innkjøpsfunksjonen : Lyngen, Kåfjord, Skjervøy, Nordreisa og Kvæningen (Nord-Troms)  
Arbeidsgiverkontroll : Lyngen, Kåfjord, Skjervøy og Nordreisa  
Barnehagetilsyn : Lyngen og Kåfjord  
PPT : Lyngen og Balsfjord  
Veterinærtjeneste : Lyngen

### Fagnettverk

Biblioteksamarbeid : Lyngen, Kåfjord, Skjervøy, Nordreisa og Kvæningen (Nord-Troms)  
Ledernetttverk helse : Lyngen, Kåfjord, Skjervøy, Nordreisa og Kvæningen (Nord-Troms)  
Samarbeidsfora rus : Lyngen, Kåfjord, Skjervøy, Nordreisa og Kvæningen (Nord-Troms)  
Personalnettverk : Lyngen, Kåfjord, Skjervøy, Nordreisa og Kvæningen (Nord-Troms)

### Kjøp av tjenester

NT skadefellingslag : Lyngen, Kåfjord, Skjervøy, Nordreisa og Kvæningen (Nord-Troms)  
Krisesenter : Alle kommunene i Nord-Troms kjøper tjenester fra Tromsø  
Ledernetttverk helse : Lyngen, Kåfjord, Skjervøy, Nordreisa og Kvæningen (Nord-Troms)  
Samarbeidsfora rus : Lyngen, Kåfjord, Skjervøy, Nordreisa og Kvæningen (Nord-Troms)  
Personalnettverk : Lyngen, Kåfjord, Skjervøy, Nordreisa og Kvæningen (Nord-Troms)

### Prosjekter

Felles sak/arkiv : Lyngen, Kåfjord, Skjervøy, Nordreisa og Kvæningen (Nord-Troms)  
Velferdsteknologi : Lyngen, Kåfjord, Skjervøy, Nordreisa og Kvæningen (Nord-Troms)  
Digitalisering : Lyngen, Kåfjord, Skjervøy, Nordreisa og Kvæningen (Nord-Troms)

### Andre

Ishavskysten friluftsråd : Lyngen  
Halti kvenkultursenter : Lyngen, Kåfjord, Skjervøy, Nordreisa og Kvæningen  
Nord-Troms museum : Lyngen, Kåfjord, Skjervøy, Nordreisa og Kvæningen

## 2.5 Kommunale føringer

Etter utarbeidelse av kommunal planstrategi, er det avklart at kommunereformen ikke vil påvirke Storfjord kommune direkte. Dette innebærer at kommunen vil opprettholde eget planverk i årene fremover. Følgende kommunale dokumenter har særlig betydning for utarbeidelse av planprogrammet:

- Gjeldende samfunnsdel 2011
- Kommunal planstrategi 2016 – 2019
- Kommuneplanens arealdel, vedtatt 2016
- Mål, strategier og tiltak – Storfjord kommune 2018 – 2021

### 2.5.1 Gjeldende samfunnsdel

I gjeldende samfunnsdel (2011) er kommunens visjon og motto «Mangfold styrker». Dette skal være retningsgivende for alt arbeid i kommunen. I gjeldende samfunnsdel er de overordna mål følgende:

#### ***Befolkningsvekst, miljø og livskvalitet***

Overordna mål:

- Økt befolkningsvekst. Dette skal skje gjennom opprettholdelse og etablering av nye arbeidsplasser og å tilby varierte og attraktivt boligtilbud.
- Gjennom bevisst styring skal Storfjord kommune føre en samfunnsøkonomisk utvikling som ivaretar miljø, biologisk mangfold og kulturverdier i et langsiktig og bærekraftig perspektiv.
- Kommunens arealforvaltning skal bevisst ta hensyn til natur- og miljøkvaliteter og tilpasses klimatrusselen.
- Kommunen skal opprettholde og videreutvikle kommunes gode velferdstjenester innen barnehage, skole, helse og omsorg.
- Kommunen skal ha et aktivt og mangfoldig kultur- og fritidstilbud som fører folk sammen og fremmer samarbeid, helse og trivsel. Det skal legges vekt på et inkluderende samfunn der alle kan delta.
- Tettstedene i kommunen skal videreutvikles til å bli trivelige steder der kommunes innbyggere, tilflyttere og besøkende kan møtes og trives.

#### ***Næringsutvikling***

Overordna mål:

- Storfjord kommune skal legge vekt på videreutvikling av eksisterende næringsliv, samtidig som en skal legge til rette for at ny næringsetablering skal kunne skje i alle deler av kommunen. Dette forutsetter at det er etablert nødvendig infrastruktur i hele kommunen for å tilrettelegge bolig- og næringsareal. Videre må ressursgrunnet for tradisjonelt jordbruk sikres.



- Kommunen skal skape et dynamisk næringsmiljø innenfor kommunes satsingsområder som er:
  - o Reiseliv, kultur og opplevelse
  - o Mat fra hav og land
  - o Kommunikasjon og transport på Nordkalotten
  - o Grenseoverskridende arbeid
  - o Bærekraftig bruk av energi og utmark

### **Kommuneorganisasjon**

Overordna mål:

- Kommunal service og tjenester skal det tas utgangspunkt i brukerens behov. Det skal samarbeides med enkeltpersoner, næringsliv, lag og organisasjoner.
- Organisasjonsutvikling og ledelse skal vektlegge og skape en bedriftskultur og et arbeidsmiljø som gjør ansatte og politikere til positive bidragsytere.
- Holdningsskapende arbeid og kontinuerlig kompetanseheving skal prioriteres.

I videre beskrivelse er samfunnsutvikling inndelt i følgende temaer: Bærekraftig utvikling og klimautfordringer, befolkningsutvikling, arbeidsplasser/næringsutvikling, helseutvikling, samfunnssikkerhet/beredskap og inkluderende samfunn. Det er utformet mål og strategier til alle temaene.

I siste del av dokumentet er sektorenes virksomhet beskrevet med mål og strategier og holdepunkter for videre utvikling av kommunen som organisasjon.

### **2.5.2 Kommunal planstrategi 2016-2019**

Nåværende kommunale planstrategi legger opp til stor aktivitet på plansiden i valgperioden. Kommunen har stort behov for å oppdatere planverk, samt få utarbeidet nye planer. Dette dreier seg om hele planverket fra helse og oppvekst til sentrumsplaner, områdeplaner og reguleringsplaner. I planstrategien beskrives 5 temaområder som danner grunnlag for utarbeidelse av planprogram og planforslag:

- Kommunal tjenesteyting
- Økonomi
- Universell utforming, likestilling og mangfold
- Sjumilssteget, barn og ungdom i kommunal planlegging
- Primærnæring

### **2.5.3 Kommuneplanens arealdel 2016 (KPA)**

Planen gir overordnede føringer for ønsket områdebruk i kommunen. Det er stilt krav til reguleringsplan for områder med ønsket utbyggingsformål for å sikre best mulig arealutnyttelse og sikre god og åpen prosess rundt utbyggingsaker.

Kommuneplanens arealdel legger vekt på utvikling av kommunens tettsteder og pressområder, samtidig som den skal ivareta en forsvarlig utnyttelse av områdene utenfor tettstedene.

Kommuneplanens arealdel ble utarbeidet med kopling mot samfunnsdelen fra 2011. Nåværende arbeid med samfunnsdelen vil kunne gi andre føringer, som også medfører at deler av arealdelen må revideres.

#### **2.5.4 Mål, strategier og tiltak – Storfjord kommune 2018 -2021**

Administrasjonen i Storfjord kommune har utarbeidet dokumentet «Mål, strategier og tiltak – Storfjord kommune 2018 – 2021». Dokumentet har en ryddig struktur med oppbygging av hovedmål, strategier og tiltak knyttet til ulike tjenestoområder og er godkjent i kommunestyret.

Hovedmålene er følgende:

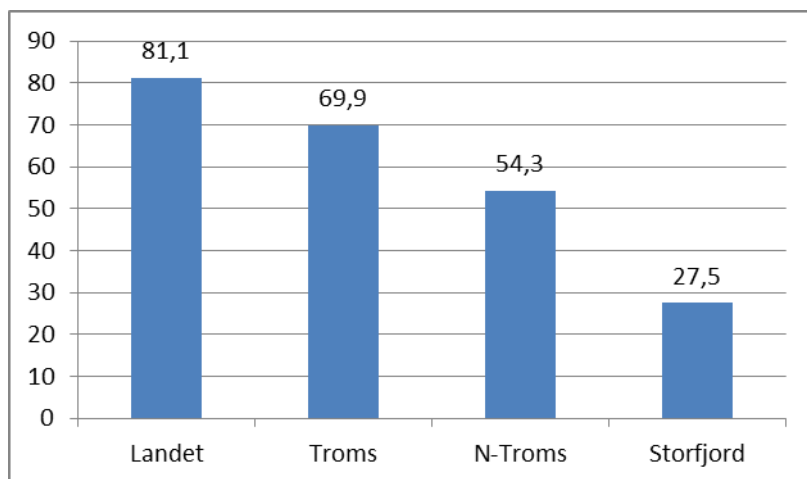
- Storfjord kommune skal være en attraktiv og inkluderende kommune for bosetting og næringsliv
- Storfjord kommune skal være fylkets beste kommune på kvalitet i tjenestene
- Storfjord kommune skal oppnå helhetlig lederskap og styring

**Første hovedmål kan knyttes mot «kommunen som samfunn», mens de to andre hovedmålene kan knyttes til «kommunen som organisasjon».**

Dokumentet har ikke den brede involveringen som er knyttet til prosesskrav i plan- og bygningsloven, men danner et godt grunnlag for utarbeidelse av samfunnsdelen. Dette gjelder i særlig grad viktige holdepunkter for «Kommunen som organisasjon».

### 3. UTVIKLINGSTREKK I STORFJORD KOMMUNE

#### 3.1 Befolkningsutvikling



Trenden i Norge er at befolkningsveksten blir mindre og at flere bor i byer og tettsteder.

Som illustrasjonen viser har Storfjord kommune fortsatt en spredt bosetting (72,5 %).

Fig. 2 Prosentandel som bor i byer og tettsteder 2017

#### 3.1.1 Befolkningsutvikling i Storfjord kommune 2000 - 2018

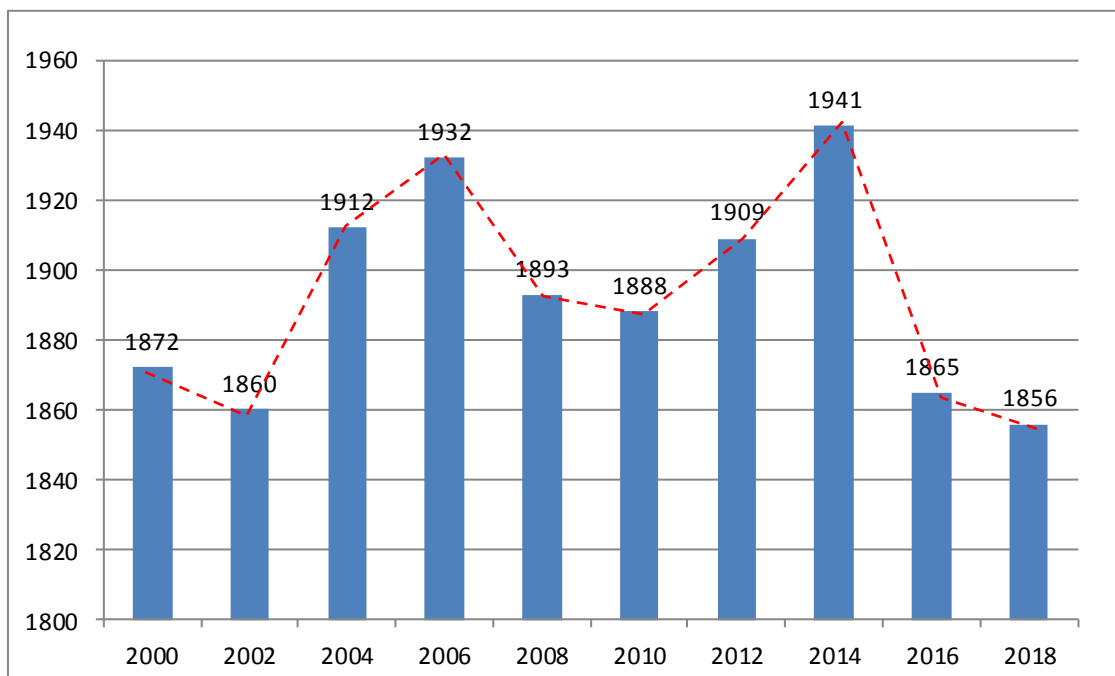


Fig 3 – Befolkningsutvikling i Storfjord kommune 2000 -2018

Innbyggertallene påvirkes av følgende: Fødte/døde, innenlands flytting og inn- og utvandring.

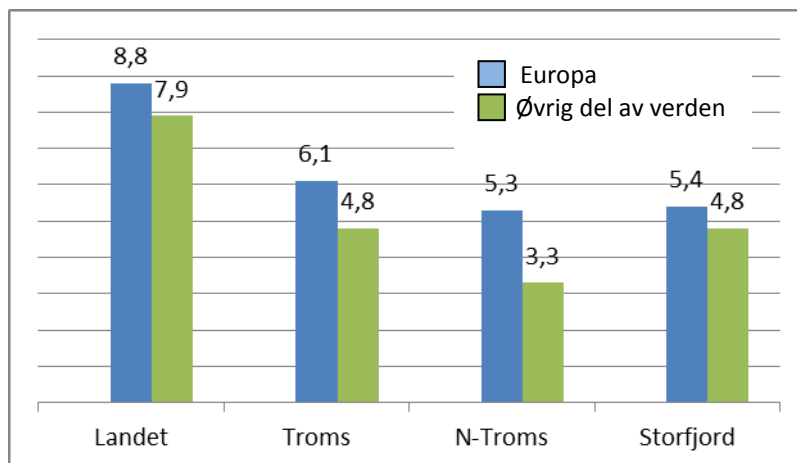
Fig. 3 viser at antall innbyggere i Storfjord kommune har variert en del i perioden 2000 – 2018. Endringen er imidlertid liten (16 personer færre i dag enn i år 2000). Av fylkets 24 kommuner har 15 kommuner hatt nedgang i folketallet i perioden 2005-2018. Av de 9 kommunene som har befolkningsøkning skiller Tromsø kommune seg klart ut med økning på 12361 personer. De øvrige kommunene har forholdsvis lav vekst. Harstad kommune har en økning på 532 personer i samme tidsperiode, mens veksten i de 7 øvrige kommunene alle er under 200 personer. I Nord-Troms er det bare Nordreisa kommune som har befolkningsvekst. De øvrige 5 kommunene Storfjord, Lyngen, Kåfjord, Skjervøy og Kvænangen har alle nedgang i antall innbyggere.

### 3.1.2 Befolkningsframskrivninger

Statistisk sentralbyrås (SSB) framskrivninger revideres hvert annet år, da forutsetningene som ligger til grunn for prognosene endrer seg over tid. Selv om framskrivningen ikke kan leses som eksakt statistikk, peker den likevel på en forventet utvikling. Framskrivningene beregnes i 3 alternativer (normal, høy og lav).

«Normalalternativet», viser at av fylkets 24 kommuner vil 11 kommuner få vekst - og 13 kommuner få nedgang i folketallet fram mot 2040. I Nord-Troms vil Nordreisa og Skjervøy få økt folketall, de øvrige vil ha befolkningsnedgang. De 2 andre alternativene til befolkningsframskrivninger (høy/lav) er i særlig grad betinget av innvandring. Beregninger viser at ved høy innvandring vil folketallet i Storfjord kommune forholde seg noenlunde stabilt fram mot 2040 (1880 personer), ved ingen netto innvandring vil folketallet reduseres til rundt 1670.

### 3.1.3 Andel innvandring



Andelen innvandrere beregnes som nettotall mellom innvandring og utvandring.

På landsbasis utgjør innvandrere 16,7 % av befolkningen, i Troms 10,9 %, i Nord-Troms 8,6 % og i Storfjord kommune 10,2 %.

Fig. 4 – Sammenlikning av andel innvandrere i prosent 2017


Fig. 4 viser at prosentandel innvandrere i Storfjord kommune er betydelig mindre enn på landsbasis, men tilnærmet lik innvandringen i Troms fylke og Nord-Troms. Et annet trekk (som er lik i alle kategoriene) er at litt over halvparten av alle innvandrere kommer fra Europa (blå søyler), de øvrige fra resten av verden.

På landsbasis og Troms fylke kommer de fleste innvandrere fra Polen og Litauen, i Nord-Troms fra Romania og Syria. I Storfjord kommune er det innvandring fra 18 ulike nasjoner, hvor de fleste kommer fra Finland og Sverige, deretter følger Somalia og Syria.


### 3.1.4 Befolknings sammensetning

År	0-15 år		16-39 år		40-66 år		+67		I alt
	gutter	jenter	menn	kvinner	menn	kvinner	menn	kvinner	
2018	149	152	254	214	366	315	560	527	1856
2000	188	174	326	287	365	292	457	440	1872
Antall	-39	-22	-72	-73	+1	+23	+103	+87	-16


  




-61 personer



-145 personer



+24



+190 personer

Fig 5 – Befolknings sammensetning i ulike aldersgrupper – menn og kvinner 2000 - 2018

Figur 5 viser liten endring i antall personer i tidsrommet 2000 - 2018 (kolonnen lengst til høyre), men betydelig endring i befolknings sammensetningen. I den yngste aldersgruppen (0-15 år) er det i dag 61 færre personer enn i år 2000. I gruppen 16-39 år er det 145 færre personer enn i år 2000. Aldersgruppen 40-66 år er forholdsvis stabil (+ 24). I den eldste aldersgruppen (over 67 år) er det 170 flere personer enn i år 2000.

#### Hovedutfordring:

Det er befolknings sammensetningen som utgjør den største utfordringen for Storfjord-samfunnet. Som figuren viser er det forholdsvis stor reduksjon i de to yngste aldersgruppene og tilsvarende flere personer i de eldste aldersgruppene.

Det er særlig bekymringsfullt at reduksjonen er størst i aldersgruppen hvor det fødes flest barn (16 – 39 år).

De 10 siste årene har det samlet sett vært fødselsunderskudd (205 døde og 180 fødte).

## 3.2 Næringsutvikling

I Storfjord kommune er antall sysselsatte beregnet til 729 personer i 2017, hvor 292 personer er tilknyttet privat virksomhet og 437 til offentlig virksomhet. Sammenliknet med 2008 er sysselsettingen økt med i 41 personer i privat virksomhet og redusert med 6 personer i offentlig virksomhet.

I tabellene på neste sider gis en oversikt over ulike virksomheter i kommunen og sysselsettingen sammenliknet med 2008. Tallene i parentes viser antall sysselsatte i samme næring i 2008. Grønne piler viser økning i antall sysselsatte, røde piler viser nedgang og gråe piler illustrerer ingen nevneverdig endring.

### 3.2.1 Private arbeidsplasser

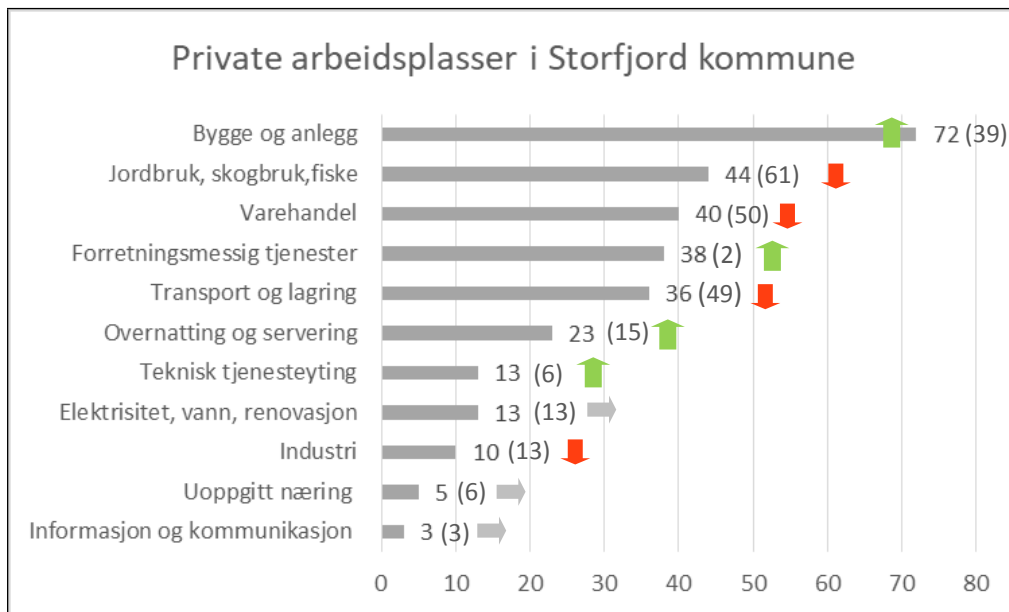


Fig. 6 – Antall sysselsatte i private næringer 2008 (i parantes) og 2017

Antall sysselsatte har økt mest i bransjene bygg- og anlegg og forretningsmessige tjenester. Størst reduksjon i antall sysselsatte er knyttet til primærnæringer og transport/lagring.

### 3.2.2 Offentlige arbeidsplasser

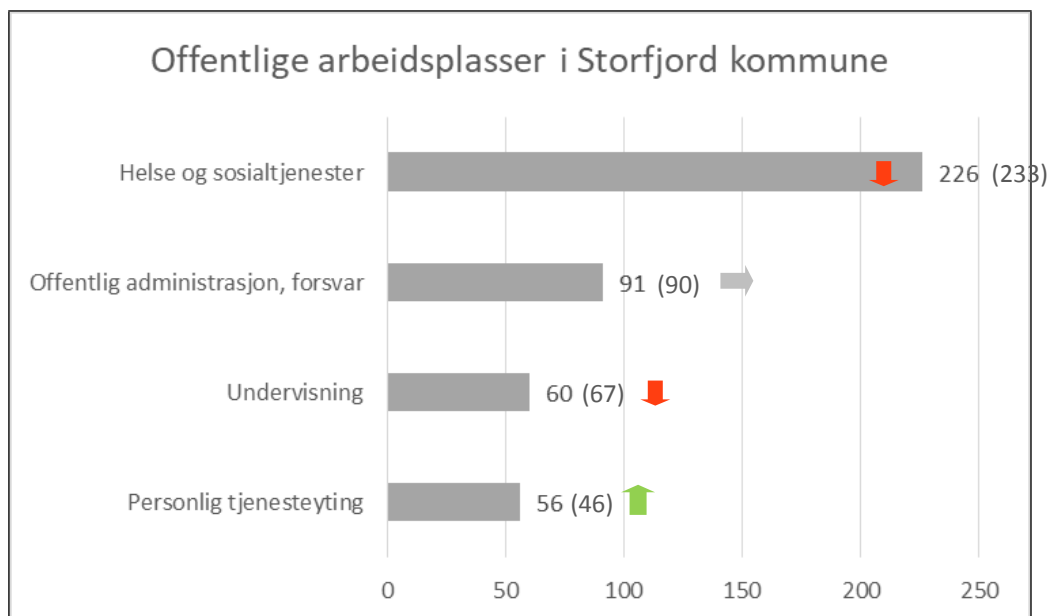


Fig. 7 – Antall sysselsatte i offentlig sektor 2008 og 2017

Antall offentlig sysselsatte er litt redusert i helsetjenester/undervisning og noe økt i personlig tjenesteyting. Antallet i offentlig administrasjon/forsvar er tilnærmet uendret.

### 3.3 Helse

Indikatorene på helse er vist med «andel av befolkningen som har uførepensjon» og «legemeldt sykefravær». Dette er sammenliknet med landet, Troms fylke og Nord-Troms.

#### 3.3.1 Uførepensjon

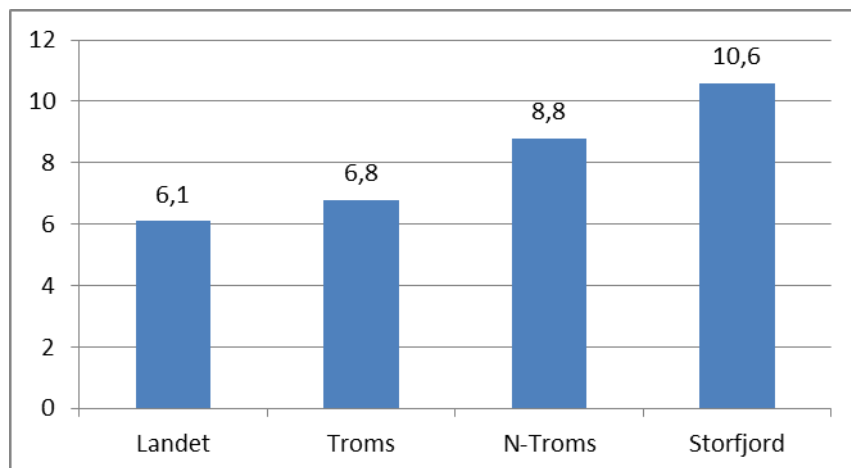


Fig. 8 Prosentandel av alle innbyggere med uførepensjon 2017

Fig. 8 viser at andelen personer med uførepensjon er noe større enn gjennomsnittet. Uførepensjon er generelt økende med alder.

#### 3.3.2 Sykefravær

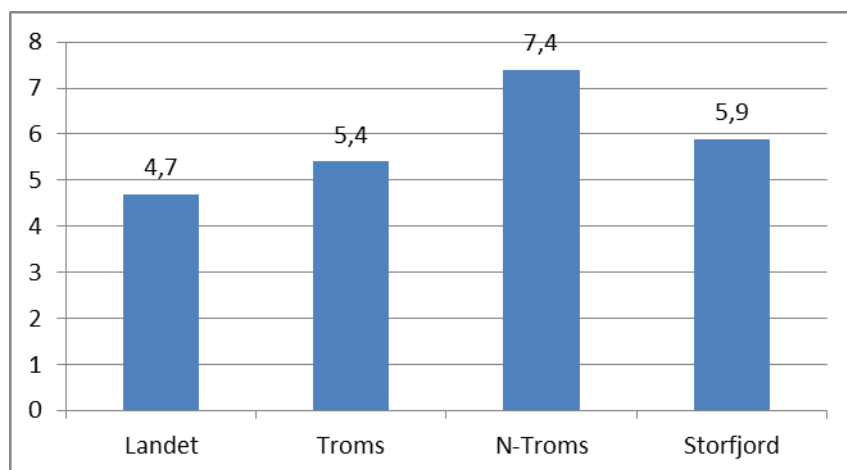


Fig. 9 Sykefraværspersent 2017

Fig. 9 viser at andelen legemeldt sykefravær er større enn landet/fylket, men mindre enn i Nord-Troms. Det gjøres oppmerksom på at Storfjord kommune utarbeider en oversikt over helsetilstanden i kommunen. Dokumentet vil danne et sikrere grunnlag for utforming av mål, strategier og tiltak i senere arbeid med samfunnsdelen. Forebyggende helsearbeid vil inngå som tema i møter med innbyggerne ved utarbeidelsen av samfunnsdelen.

## 3.4 Utdanning

### 3.4.1 Utdanningsnivå 2017

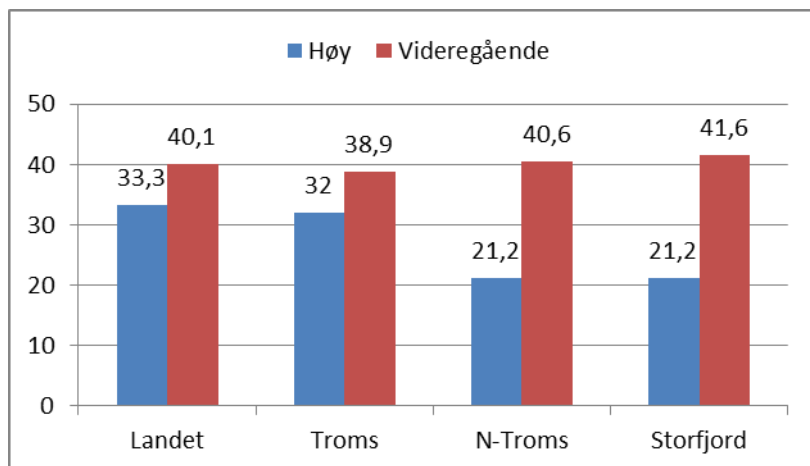


Fig. 10 Prosentandel av alle innbyggere med høyere og videregående utdanning

Andelen personer med høyere utdanning i kommunen er det samme som i Nord-Troms, men lavere enn landsgjennomsnittet og Troms fylke. Andelen innbyggere med videregående skole i kommunen er høyere i Storfjord kommune enn landet, fylket og Nord-Troms.

## 3.5 Kommunal økonomi

### 3.5.1 Nøkkeltall 2017

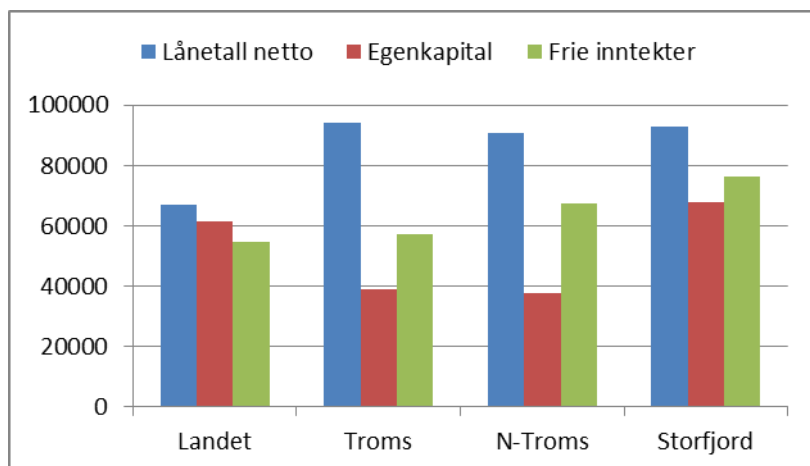


Fig. 11 Nøkkeltall pr. innbygger 2017

Fig, 11 viser at Storfjord kommune har lånetall netto (blå søyler) som er høyere enn landsgjennomsnittet og tilnærmet likt det som er i fylket og Nord-Troms. Kommunen har større egenkapital (brune søyler) og frie inntekter (grønne søyler) enn landet, fylket og Nord-Troms.



## 4. ORGANISERING, MEDVIRKNING OG FRAMDRIFTSPLAN

### 4.1 Organisering

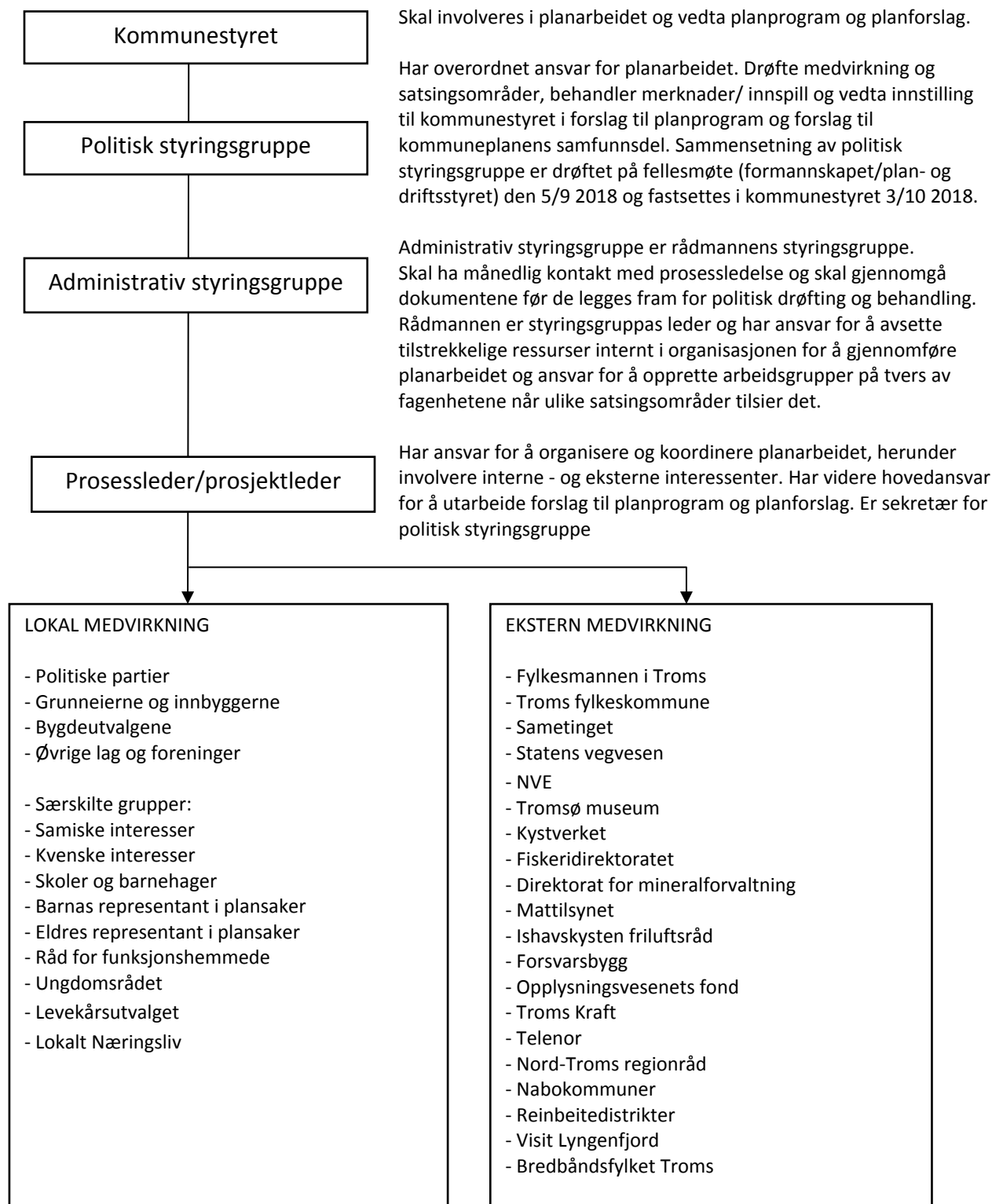


Fig. 12 – Organisering

## 4.2 Medvirkning

Medvirkning fra allmennheten, interessenter, overordnede organer og berørte parter er både lovpålagt og en viktig del i utviklingen av lokalsamfunnet. Planleggingen skal legges opp som en åpen og inkluderende prosess hvor det skapes grunnlag for dialog med både organiserte og uorganiserte interesser.

Brede involveringsprosesser er likevel utfordrende å gjennomføre, da planarbeidet må utføres innen rimelig tid og med akseptabel ressursbruk. Det synes derfor hensiktsmessig at tilrettelegging for innflytelse differensieres noe i de ulike plandokumentene.

Det kan benyttes forskjellige metoder for medvirkning, men lovens krav må innfris. Graden av medvirkning er kodet med tallene 1 (minimum innflytelse) til 5 (stor innflytelse) nedenfor.

### *Innflytelsesgrad:*

minimum

- ↑
1. Offentlighet (offentlighet i henhold til lovverk – annonseres i avis/digitalt nettverk)
  2. Informasjon (skriv til berørte, nett, aviser, brosjyrer mm.)
  3. Diskusjon (folkemøter, møter, «åpne» kontordager mm.)
  4. Medbestemmelse (innsigelsesrett, arbeidsgrupper, planforum mm)
  5. Beslutningsrett (beslutningsmyndighet i henhold til lovverk)
- ↓

maksimum

Plantyper	Planstrategi	Planprogram	Samfunnsdel	Arealdel	Handlingsdel
<b>Instanser</b>	<b>Innflytelsesgrad</b>				
Kommunestyre	4 og 5	3 og 5	4 og 5	4 og 5	4 og 5
Regional stat	2	3	4	4	1
Organisasjoner	1	1	3	3	1
Lag/foreninger	1	1	3	3	1
Befolkning	1	1	3	3	1
Særskilte gr.	1	1	4	4	1

*Fig. 13 – Grad av innflytelse i kommuneplanprosessen*

Den politiske og administrative medvirkning/involvering er i stor grad ivaretatt gjennom organiseringen av planprosessen (se fig. 12).

Som det framgår av fig. 13 ønskes den brede involveringen av befolkning og interessenter primært gjennomført ved utarbeidelse av samfunnsdelen (og eventuelt arealdelen). Elektroniske medier vil benyttes under hele planprosessen.

Kommunen vil legge til rette for dialog/møter med særskilte grupper som krever spesiell tilrettelegging (plan og bygningslovens §§ 1-1 og 5-1). **Merknader fra sametinget har understreket dette i forhold til samiske interesser.**

### 4.3 Framdriftsplan

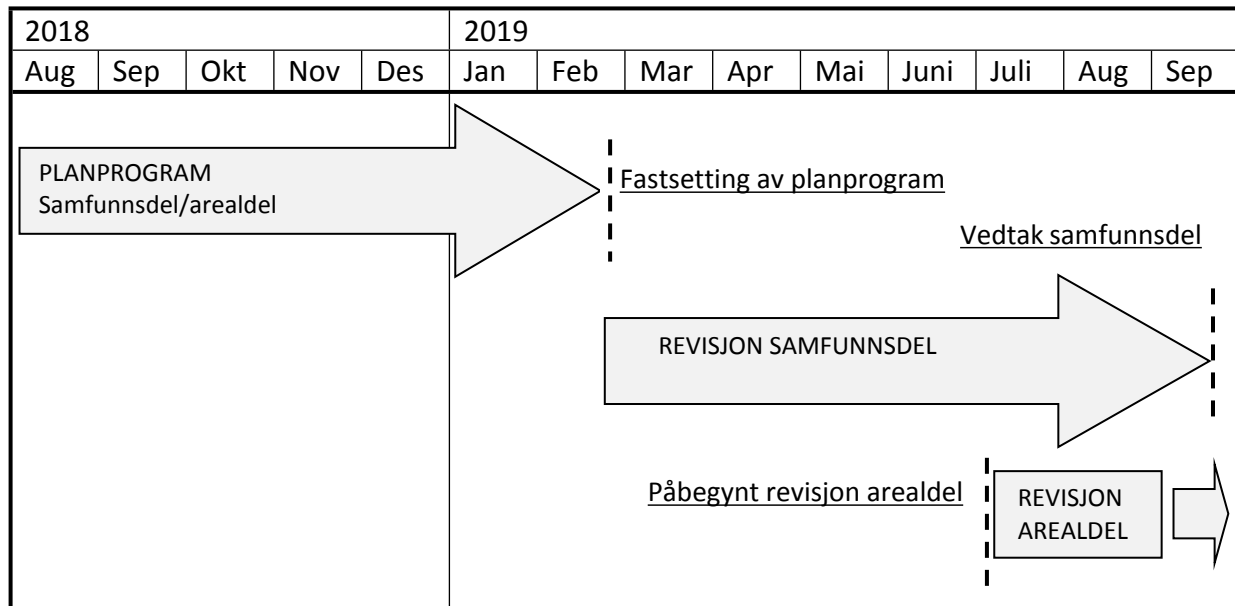


Fig 14 – Framdriftsplan

#### Planprogram

Utarbeidelse av planprogrammet er tilpasset møteplan i kommunen. Dersom det kommer innvendinger fra nasjonal eller regionalt hold er det viktig at innspillene blir avklart tidlig i planprosessen, gjerne gjennom deltakelse i Planforum.

#### Samfunnsdel

Utarbeidelse av samfunnsdel starter umiddelbart etter at planprogrammet er fastsatt. Eksisterende overordnede- og kommunale føringer (se pkt. 2) gir et godt grunnlag for revisjonsarbeidet, men er forholdsvis omfattende. Det er behov for å «spisse» omfanget noe og at kommunestyret selv blir sterk delaktig i å prioriterer hovedmål og satsingsområder.

#### Arealdel

Storfjord kommunestyre har en forholdsvis ny arealplan (2016). Eventuell revisjon av arealdel (eller deler av denne) vil være betinget av samfunnsdelens innhold.

## 5. FOKUSOMRÅDER

Lovgrunnlaget for kommuneplanens samfunnsdel er nedfelt i plan og bygningslovens § 11-2 og skal ta stilling til de langsiktige utfordringer, mål og strategier for kommunesamfunnet som helhet og kommunen som organisasjon. Med andre ord kommunen som samfunnsutvikler og kommunen tjenesteleverandør.

### 5.1 Kommunen som tjenesteyter

Det viktigste grunnlaget for dagens kommuneorganisasjon er den omfattende tjenesteytingen til innbyggerne i kommunen. Tjenester tilknyttet oppvekst, helse og omsorg er innlysende, men også tjenester knyttet til vannforsyning, avløp, vegger mm, er tydelige. I tillegg er kommunen forvalter av nasjonalt lovverk i form av planlegging, saksbehandling, forvalter, tilsyn og kontroll.

Administrasjonen i Storfjord kommune har utarbeidet dokumentet «Mål, strategier og tiltak – Storfjord kommune 2018 – 2021». Dokumentet har en ryddig struktur med oppbygging av hovedmål, strategier og tiltak knyttet til ulike tjenestekområder. Selv om tjenestene alltid kan forbedres, danner dokumentet et godt grunnlag for videre planarbeid, særlig knyttet til utvikling av «kommunen som organisasjon».

### 5.2 Kommunen som samfunn

Hovedutfordring for Storfjord kommune synes knyttet til «kommunen som samfunn», hvor flere utviklingstrekk de 10 siste årene er ugunstige for Storfjord-samfunnet (se pkt. 3 – «Utviklingstrekk i Storfjord kommune»). Befolkningsutviklingen med færre unge og flere eldre er særlig bekymringsfullt, og er forsterket siden forrige revisjon av samfunnsdelen (se fig. 5, side 12).

Kommunens rolle som samfunnsutvikler (bla. iverksette tiltak for å stanse befolkningsreduksjon) er langt mere kompleks enn den interne jobben med «Kommunen som organisasjon». Dels fordi flesteparten av kommuneansatte jobber med tjenesteyting, og dels fordi samfunnutvikling påvirkes av flere forhold utenfor kommunes handlingsrom.

Utvikling av kommunen som samfunn betinger gode samarbeidsrelasjoner internt mellom politikerne, administrasjon, næringsliv, men også mot befolkningen, lag og foreninger.

#### 5.2.1 Involvering og mobilisering

Dersom planprosessen skal få karakter av mobilisering og framtidstro, må involveringen treffe bredt i befolkningen, med politikerne og administrasjon som pådrivere. I denne sammenheng er det viktig å peke på utfordringene, men også på plussidene som kan gjøre

kommunen til en attraktiv bo- og tilflyttingskommune. I fellesmøte med formannskapet/plan og driftsstyret den 7/9 2018 ble følgende plussider med Storfjordsamfunnet trukket fram:

- klima og natur
- mennesker, samhørighet og engasjement
- stamvegnett og nærhet til Tromsø
- Nord-Troms fordeler
- lave bokostnader
- gode kommunale tjenester
- gode barnehager og skoler
- rikt foreningsliv

### 5.2.2 Visjon og motto

Storfjord kommune har et innarbeidet slagord/motto: «Mangfold styrker». Visjonen har en historisk forankring, men er også i tråd med dagens samfunnsverdier som likestilling. Likestilling innebærer i hovedsak like muligheter og rettigheter for kvinner og menn, men også likestilling uavhengig av funksjonsevne, alder, etnisitet, religion og livssyn.

### 5.2.3 Valg av temaer

Valg av temaer er på den ene siden relatert til nasjonale og regionale føringer som ønskes integret i kommunal planlegging. Disse ønskes ofte definert som gjennomgående temaer, som forutsetter helhetlig planlegging og tverrfaglig samarbeid på tvers av satsings- og forvaltningsnivåer. Folkehelse og klimahensyn er de mest innlysende.

Når det gjelder satsingsområder som er spesifikke for Storfjordsamfunnet er disse foreløpig basert på statistisk materiale. Statistisk materiale om utviklingstrekkene i Storfjord kommune (med nedgang i folketall og en aldrende befolkning), synliggjør viktige utfordringer knyttet til samfunnsutvikling og leder mot tiltak knyttet til næringsutvikling, boligpolitikk og oppvekstvilkår.

Bakgrunn for valg satsingsområder mangler foreløpig en lokaldemokratisk prosess, da involvering/medvirkning fra bygdeutvalg/innbyggere hovedsakelig skjer i samfunnsdelen, ikke i planprogrammet. Dette innebærer at satsingsområdene kan endres og/eller suppleres. Administrasjonen finner det derfor ikke hensiktsmessig gjøre større analyser med ulike alternativer av satsingsområdene så langt.

### 5.2.4 Foreløpige fokusområder – Storfjord-samfunnet

Folk velger bosted ut ifra sine ønsker, særlig innenfor rammene av bolig- og arbeidsmarkedet, men også i forhold til sosiale arenaer og fritidsmuligheter. Tiltak som fremmer vekst og utvikling er et vidt begrep som kan inneholde ulike satsingsområder, men følgende nevnes:

#### Næringsutvikling

Revisjon av strategisk næringsplan er prioritert planoppgave i vedtatt planstrategi og er under utarbeidelse (plan nr. 8 i fig. 15, side 24). Behov for utredning av temaer tilknyttet

næring vil bli nærmere definert i strategisk næringsplan, herunder merknad om «rekruttering». Strategisk næringsplan vil bli vurdert som «kommunedelplan» og på denne måten få en sterkere kopling mot handlingsdel/økonomidel i kommunens styringsdokumenter.

I samfunnsdelen vil det utarbeides et kapittel om «arealstrategi». I denne delen vil naturområder som har betydning for jordbruk og reindrift vurderes nærmere.

### Boligpolitikk

Storfjord kommune har en spredt bosetting. Mesteparten av ny boligbebyggelse har imidlertid vært oppført i tettstedene Oteren, Hatteng og Skibotn i de senere år, hovedsakelig i regulerte boligfelt. I samfunnsdelen vil det drøftes hvilke rolle kommunen skal ha som boligutvikler. Dette omfatter både tilrettelegging av areal (belyses nærmere i arealstrategien) og mulige stimulerings tiltak (belyses i samfunnsdelen). Følgende spørsmål skal drøftes nærmere ved utforming av mål og strategier i samfunnsdelen:

- Hva må gjøres for å få folk til å bli boende og få nye tilflyttere?
- Hvordan inkluderes nye innbyggere?
- Hvordan sikre områder med gode bokvaliteter?
- Hvordan fortette bosetting i tettstedene?
- Hvordan legge til rette for spredt boligbygging?

### Gode oppvekstvilkår

Gode oppvekstvilkår omfatter først og fremst arenaer som hjem, barnehage/skole og fritidstilbud, men også trafikksikkerhet og tilgang på gode lekearealer/naturområder. «Strategisk oppvekstplan» og «Tverrfaglig plan for barn og unge» inngår i prioriterte planoppgaver i planstrategien (nr. 17 og 20 på fig. 15, side 24). Disse dokumentene og dialog med fagetaten vil danne grunnlag for beskrivelse av temaet i samfunnsdelen.

### **5.2.5 Andre verdifelter - allmenngyldige**

Noen temaer er allmenngyldige verdifelter og favner videre enn kommunens utfordring knyttet til befolkningsutvikling. Disse er av nasjonal viktighet og ønskes integrert i kommunal planlegging. Følgende nevnes:

#### Folkehelse

Livsstilssykdommer og sosiale forskjeller er økende. Et systematisk folkehelsearbeid innebærer at kommuner skal ha oversikt over helsetilstanden til befolkningen i sin kommune og de faktorer som påvirker helsetilstanden. Oversikt over helsetilstanden i Storfjord kommune ble sist revidert i 2017 og vil danne grunnlag for utforming av mål, strategier og tiltak i senere arbeid med samfunnsdelen.

I samfunnsdelen vil det utarbeides et kapittel om arealstrategi. I denne delen vil naturområder som har betydning for folkehelse vurderes nærmere.

#### Klima og miljø

Tilpasning til klimaendringer. Klimaendring vil i hovedsak innebære høyere gjennomsnittstemperaturer, mer nedbør og mer ekstremvær. «Klimaprofil Troms» viser forventende endringer i Troms fra 1961-90 til 2071-2100.

Klimaendringer vil generelt øke skred- og flomfare og kravene til samfunnsikkerhet vil bli større. Storfjord kommune reviderer for tiden «helhetlig ROS» og «overordnet beredskapsplan». Begge disse dokumentene framgår av prioriterte planoppgaver i planstrategien (nr. 4 og – 9 i fig. 15, side 24).

Klimatilpasning handler også om å utnytte de mulighetene som følger med klimaendringene. Et varmere klima vil bla. kunne gi grunnlag for økt produksjon i landbruket, med lengre vekstsesong og mulighet for å dyrke nye vekster. Økt nedbør kan også gi grunnlag for mer kraftproduksjon.

Utslipp CO<sub>2</sub>. Klimaet er i endring på grunn av global oppvarming. Tiltak som reduserer utslipp av klimagasser, bidrar til å redusere risiko knyttet til klimaendringer. I følge «Miljøstatus.no» utgjør CO<sub>2</sub>-utslipp fra vegtrafikk rundt 70% (beregnet utslipp pr. innbygger), mens resterende 30 % er fordelt på oppvarming, sjøtransport, jordbruk og avfall/avløp i Storfjord kommune. Den høye verdien på forurensning fra bilbruk antas å ha sammenheng med det er 2 stamvegnett gjennom kommunen (E6 og E8).

I tillegg har kommunen har en meget spredt bosetting med lite utbygd kollektivnett og reduksjon av bilbruk er av den grunn utfordrende. Foruten tilgang på alternativ drivstoff vil utbygging av gang og sykkelveger i kommunens tettsteder kunne bidra til ønsket kursendring. Sistnevnte faller også sammen med viktige tiltak i et folkehelseperspektiv.

Naturmangfold. I samfunnsdelen vil «arealstrategi» inngå som tema. I denne delen vil naturområder som er viktig for naturmangfold vurderes nærmere.

Verneområder. I kommunen finnes Lyngsalpan landskapsvernområde og naturreservatene Røykeneselva, Skibotnutløpet og Lullefjellet. Alle framgår av Miljødirektoratets naturbase og vil bli tatt hensyn til i arbeidet med arealstrategien i samfunnsdelen. Dette omfatter også viktige naturtyper og fauna. Naturmangfold og verneområder kan også ha verdi for næringsutvikling med natur som aktivum og opplevelsesverdi som vil vurderes i samfunnsdelen.

Friluftsliv. Storfjord kommune har en ny vurdering av friluftsområder i kommunen, utarbeidet av Ishavskysten friluftsråd. Dokumentet danner grunnlag for vurderinger i «arealstrategi» i samfunnsdelen.

Kultur- og bygningsmiljøer. I arbeid med arealstrategien vil Direktoratets naturbase av kulturminner/kulturminner danne grunnlag for vurderinger.

### Barn og unge

Framtidig samfunnsutvikling er i flere sammenhenger knyttet til barn og unges oppvekstvilkår. Det er derfor viktig at temaet gis en grundig vurdering i samfunnsdelen og ikke avgrenses til å være et sektoransvar. Frivillige organisasjoner kan spille en viktig rolle

som sosialarena i tillegg til skoler og barnehager. Barn og unge har en lovfestet rett til å bli hørt i all plan- og byggesaksbehandling.

Flere planer knyttet til barn og unge framgår av prioriterte planoppgaver i planstrategien (nr. 17, 18, 19 og 20 i fig 15, side 24) og vil sammen med kommunedelplan for idrett, fysisk aktivitet og friluftsliv, danne viktige holdepunkter ved utarbeidelse av samfunnsplanen.

#### Innspill til nye temaplaner

- a) Rekruttering tilknyttet næring: Troms fylkeskommune  
*Rådmannens vurdering:* Vurderes i arbeidet med strategisk næringsplan
- b) Arealstrategi/arealregnskap: Fylkesmannen i Troms  
*Rådmannens vurdering:* Skal inngå i videre arbeid med samfunnsdelen.
- c) Kommunedelplan naturmangfold: Fylkesmannen i Troms  
*Rådmannens vurdering:* Vurderes i arbeidet med samfunnsdelens «arealstrategi»
- d) Strategi for motorferdsel i utmark: Fylkesmannen i Troms  
*Rådmannens vurdering:* Vurderes i arbeidet med samfunnsdelens «arealstrategi»
- e) Utarbeide klimaregnskap: Fylkesmannen i Troms  
*Rådmannens vurdering:* Vurderes i samfunnsdelens kapittel om «Klima og miljø»
- f) Plan for sand/grus/mineraler: Direktoratet for Mineralforvaltning  
*Rådmannens vurdering:* Vurderes i arbeidet med samfunnsdelens «arealstrategi»
- g) Handlingsplan for personell som har tjenestegjort i internasjonale operasjoner (Fremskrittspartiet).  
*Rådmannens vurdering:* Vurderes nærmere i samråd med Helse- og omsorgssektoren.
- h) Universell utforming: Fylkesmannen i Troms  
*Rådmannens vurdering:* Universell utforming dreier seg om utforming og tilrettelegging av fysiske forhold for å fremme like muligheter til samfunnsdeltakelse og er nedfelt i formålsparagrafen i ny plan- og bygningslov. Vurderes nærmere i samfunnsdelen.



## 6. UTREDNINGER

### 6.1 Prioriterte planer vedtatt i kommuneplanens samfunnsdel

Innspill og behov for nye utredninger som er framkommet under den offentlige høringen må ses i sammenheng med planoppgaver som er vedtatt i gjeldende planstrategi.

Nr	Plan/tema	Sist vedt.	Rulleres				Ansvar	Merknad
			2017	2018	2019	2020		
<b>Overordnede planer</b>								
01	Kommuneplanens samfunnsdel	2011		x			Plan/drift	
02	Kommuneplanens arealdel	2016				x	Plan/drift	Ny plan 2016. Ikke rullering
03	Økonomiplan	Årlig	x	x	x	x	Øko.avd.	
04	Helhetlig ROS-analyse	2016	x	x	x	x	Plan/drift	Årlig gjennomgang. Ny 2020
<b>Temaplaner</b>								
05	KDP trafiksikkerhet	2012	x				Plan/drift	
06	KDP energi og klima	2010					Plan/drift	Interkommunalt. Rev. vurd.
07	KDP Kystzoneplan	2015				x	Næring	Interkommunalt. I arealdel
08	Strategisk næringsplan	2014			x		Næring	
09	Beredskapsplan Storfjord kom	2016					Plan/drift	Fortløpende revisjon
10	Beredskapsplan fjellskred	2013					Plan/drift	Interkommunalt (Kåfj/Lyng)
11	Helhetlig eldreplan						Helse	Fortløpende revisjon
12	Folkehelseplan						Helse	Fortløpende revisjon
13	Rus-psykisk helseplan						Helse	Fortløpende revisjon
14	Helhetlig helse- og omsorgspl.		x				Helse	
15	Bosettings- og integreringsplan						Helse	Fortløpende revisjon
16	Boligpolitisk plan	2016				x	Plan/drift	
17	Strategisk oppvekstplan			x			Oppvekst	Fortløpende revisjon
18	Utviklingsplan barnehager 0-6			x			Oppvekst	Fortløpende revisjon
19	Utviklingsplan grunnskole 6-16		x				Oppvekst	Fortløpende revisjon
20	Tverrfaglig plan barn og unge						Oppvekst	Fortløpende revisjon
21	Sentrumsplan Hatteng	Ny	x				Plan/drift	Ny oppstart 2017
22	Helse og sosial beredskapsplan						Helse	Fortløpende revisjon
23	KDP Idrett, fys.akt. og friluftsliv	2016				x	Kultur	Vedtatt i Levekår 2016
24	Temaplan Krigsminner	Pågå				x	Kultur	KIK-prosjektet
25	Skuterløyper	Ny		x			Plan/drift	Lovkrav fra 2021. I arealplan
26	Sentrumsplan Oteren	Ny	x				Plan/drift	
27	Integrerings- og mangfoldspan		x				Oppvekst	Jf. budsjettvedtak
28	KDP Småkraftverk	2009		x			Plan/drift	Behov vurderes
29	Reiselivsplan Lyngenregionen	2012		x			Næring	
30	Markedsføringsplan	Ny					Næring	
31	Kartleggingsplaner areal	2007						Vurdering v/rullering areal
32	Kompetanseplan	2012		x				
33	Atomberedskapsplan	2012		x				
34	Smittevernplan				x		Helse	
35	Seniorpolitisk plan				x		Oppvekst	
36	Inn på Tunet	Ny			x		Oppvekst	
37	Vann og avløpsplan	Ny					Plan/drift	Behov vurderes

Fig. 15 - Prioriterte planoppgaver i valgperioden (vedtatt i planstrategi 2016)

## 6.2 Kommunedelplaner og tema-/fagplaner.

### Kommunedelplaner

En kommunedelplan er en plan, enten for arealbruk i en geografisk avgrenset del av kommunen, eller for et bestemt tema/virksomhetsområde i kommunen.

Kommunedelplanene bygger på og er en nærmere utdyping av kommuneplanen.

Kommunedelplanene har et langt tidsperspektiv og angår som regel en vesentlig del av kommunens virksomhet. Planen kan angå en stor sektor eller et stort tema på tvers av sektorer og forvaltningsnivåer.

Kommunedelplaner skal også ha en egen handlingsdel med anvisning av tiltak for gjennomføringen av planens målsettinger innenfor kommuneplanperioden på fire år. Videre forutsetter bestemmelsen en årlig rullering og eventuell revisjon i sammenheng med den årlige rulleringen av handlingsprogrammet og økonomiplanen.

Kommunedelplaner må følge plan- og bygningslovens krav om planprogram, medvirkning, høringsperiode og handlingsdel.

### Temaplaner/fagplaner

En temaplan eller fagplan er en plan for et avgrenset område og utarbeides/revideres innenfor de forskjellige fag- og tjenesteområdene som kommunen forvalter. Felles for disse er at disse ofte angir faglig innretning og prioritering innen virksomheten, men inngår ikke automatisk i årlig rullering av handlingsprogram/økonomiplan for hele kommunesektoren. Disse planene er ikke underlagt plan- og bygningslovens krav slik som kommunedelplaner er.

### *Rådmannens vurderinger:*

Kommunedelplaner er forholdsvis ressurskrevende å utarbeide, men gir klarere og mere forutsigbare føringer for gjennomføring, da disse er knyttet mot handlingsdel og økonomiplan. I samfunnsdelen bør det gjøres en nærmere drøfting om hva som skal prioriteres som kommunedelplaner. Muligens bør disse forbeholdes store sektorer (eks, vis helse/omsorg og oppvekst) og større temaer som er sektorovergripende (eks.vis næringsutvikling).